

股票代號：8458

可至以下網址查詢本年報資料
(網址：<http://mops.twse.com.tw>)



影一製作所股份有限公司
1 Production Film Co.

影一製作所股份有限公司

1 Production Film Co.

一〇九年度
年 報

中華民國一一〇年五月二十六日刊印

一、本公司發言人及代理發言人：

發 言 人姓名：李烈

職稱：總經理

電話：(02)7730-2556

電子郵件信箱：leelieh@lproduction.com.tw

代理發言人姓名：暫時從缺

二、總公司地址及電話：

地址：台北市松山區光復南路 35 號 7 樓

電話：(02)7730-2556

三、股票過戶機構：

名稱：永豐金證券股份有限公司股務代理部

地址：台北市中正區博愛路 17 號 3 樓

網址：<http://www.sinotrade.com.tw>

電話：(02)2381-6288

四、最近年度財務報告簽證會計師：

會計師姓名：阮呂曼玉、林雅慧 會計師

事務所名稱：資誠聯合會計師事務所

地址：台北市信義區基隆路一段 333 號 27 樓

網址：<http://www.pwc.tw>

電話：(02)2729-6666

五、海外有價證券掛牌買賣之交易場所名稱及查詢該海外有價證券資訊之方式：

無此情形。

六、本公司網址：

<http://www.lproduction.com.tw>

目 錄

頁次

壹、致股東報告書	1
貳、公司簡介	3
一、設立日期.....	3
二、公司沿革.....	3
參、公司治理報告	5
一、組織系統.....	5
二、董事、監察人、總經理、副總經理、協理、各部門及分支機構主管資料.....	8
三、公司治理運作情形.....	17
四、會計師公費資訊.....	26
五、更換會計師資訊.....	27
六、公司之董事長、總經理、負責財務或會計事務之經理人，最近一年內曾任職於 簽證會計師所屬事務所或其關係企業之情形.....	27
七、最近年度及截至年報刊印日止，董事、監察人、經理人及持股比例超過百分之 十之股東股權移轉及股權質押變動情形.....	27
八、持股比例占前十名之股東，其相互間為關係人或為配偶、二親等以內之親屬關 係之資訊.....	28
九、公司、董事、監察人、經理人及公司直接或間接控制之事業對同一轉投資事業 之持股數，並合併計算綜合持股比例.....	28
肆、募資情形	29
一、資本及股份.....	29
二、公司債辦理情形.....	31
三、特別股辦理情形.....	31
四、海外存託憑證辦理情形.....	31
五、員工認股權憑證辦理情形.....	31
六、限制員工權利新股辦理情形.....	31
七、併購或受讓他公司股份發行新股辦理情形.....	31
八、資金運用計畫執行情形.....	31
伍、營運概況	32
一、業務內容.....	32
二、市場及產銷概況.....	36
三、最近二年度及截至年報刊印日止從業員工資料.....	42
四、環保支出資訊.....	43

五、勞資關係.....	43
六、重要契約.....	44
陸、財務概況	47
一、最近五年度簡明資產負債表及綜合損益表.....	47
二、最近五年度財務分析.....	48
三、最近年度財務報告之監察人審查報告.....	50
四、最近財務報告，含會計師查核報告、兩年對照之資產負債表、綜合損益表、權益變動表、現金流量表及附註或附表.....	51
五、最近年度經會計師查核簽證之公司個體財務報表.....	96
六、公司及其關係企業最近年度及截至年報刊印日止，如有發生財務週轉困難情事，應列明其對本公司財務狀況之影響.....	96
柒、財務狀況及財務績效之檢討分析與風險事項	97
一、財務狀況.....	97
二、財務績效.....	97
三、現金流量.....	97
四、最近年度重大資本支出對財務業務之影響.....	98
五、最近年度轉投資政策、其獲利或虧損之主要原因、改善計畫及未來一年投資計畫.....	98
六、最近年度及截至年報刊印日止之風險事項分析評估.....	98
七、其他重要事項.....	99
捌、特別記載事項	99
一、最近年度關係企業相關資料.....	99
二、最近年度及截至年報刊印日止，私募有價證券辦理情形.....	99
三、最近年度及截至年報刊印日止，子公司持有或處分本公司股票情形.....	99
四、其他必要補充說明事項.....	99
玖、最近年度及截至年報刊印日止，若發生證交法第三十六條第三項第二款所定對股東權益或證券價格有重大影響之事項	99

壹、致股東報告書

首先感謝各位在百忙之中撥空來參加本年度之股東會，在此謹代表本公司對各位股東的支持與鼓勵表達最崇高之謝意。現就本公司民國109年度營業成果及110年度營業計畫概要，簡要報告如下：

一、109年度營業成果報告與財務收支及獲利能力分析

(一)109 年度營運成果

單位：新台幣仟元；%

項目	年度	109 年度	108 年度	差異	增(減)幅度%
營業收入		35,269	88,643	(53,374)	(60.21)
營業毛利		7,166	37,791	(30,625)	(81.04)
營業費用		25,292	32,043	(6,751)	(21.07)
營業利益		(18,126)	5,748	(23,874)	(415.34)
營業外收支淨額		(8,885)	(4,357)	(4,528)	103.92
稅前淨利		(27,011)	1,391	(28,402)	(2,041.84)
稅後淨利		(27,011)	1,391	(28,402)	(2,041.84)

(二)財務收支及獲利能力分析

單位：新台幣仟元；%

項目	年度	109 年度	108 年度	
財務收支	營業收入	35,269	88,643	
	營業毛利	7,166	37,791	
	本期淨利	(27,011)	1,391	
獲利能力分析	資產報酬率(%)	(9.87)	0.85	
	股東權益報酬率(%)	(27.88)	1.27	
	占實收資本比率(%)	營業利益	(16.71)	5.30
		稅前利益	(24.89)	1.28
	純益率(%)	(76.59)	1.57	
	每股盈餘(元)	(2.49)	0.13	

二、110年度營業計畫概要

本公司經過長達三年的田野調查與劇本開發，將於 110 年秋天在雲林拍攝由真人真事取材的劇情長片《捐棺》(暫名)。該片由雲林縣夜市慈愛會的真實故事改編，描述一名台北都會青年因服兵役而前往陌生的雲林，卻在雲林接觸到了當地特有的百年祭典牽水狀、因貧苦而無法為過世親人好好送行的底層人民、熱情捐助喪葬費的夜市攤販、以及為了生計堅強存活的銅管女郎，而改變了自己的生命。該片由金鐘獎得主溫郁芳編劇，《KANO》馬志翔導演，已獲文化部國產電影長片輔導金 1,800

萬元。

《刻在你心底的名字》在 109 年創下破億票房，本公司也將於 110 年秋天開拍已籌備兩年的同志愛情電影《台北故事》。該片由鏡文學熱門原著小說改編，網路連載創下「最多評論、最多推薦、最多收藏」三冠王紀錄，將由《用九柑仔店》新生代導演曾英庭執導。劇情描述九〇年代台北的兩個男人，一個是寡言壓抑的修車黑手，一個是浪蕩不羈的酒店經理，兩人因慾望結合，卻在十年的分分合合中升騰為他們從未想到的愛情，更為荒涼的生命帶來了救贖。

金馬創投已成為華語電影最受矚目的搖籃，本公司也將於今年拍攝金馬創投百萬首獎等三大獎得獎作品《莎莉》，由新導演練建宏編導，描述一名單身未婚的養雞農村女子惠君，在手機交友軟體上認識了一位歐洲金髮帥哥，為了追愛而搭上飛機飛往歐洲，去找她的雲端情人。

本公司製作劇情短片《主管再見》與新導演林亞佑建立良好合作關係，將繼續合作由網路小說改編的劇集《長壽街》，描述 1987 年的彰化，一群孩子在鄉野奇譚中冒險成長的故事。

三、未來公司發展策略

在製作業務上公司除了持續嚴格控管製作預算及品質外，也積極開發及製作具商業價值的電影及網劇、爭取影視協拍機會並與新媒體公司共同開發新的影片項目。在經紀業務上公司除了培育現有藝人並爭取演出與代言機會外，也將積極持續發掘有潛力的新人。

四、受到外部環境、法規環境及總體經營環境之影響

新冠肺炎疫情席捲全球，對全球各國局勢與民眾生活消費習慣，造成劇烈且仍持續發生中的影響，各國經濟、市場和影視工業都分別面對各種程度不同的震盪。本公司未來除將持續關注相關產業消息、積極與全球優質電影公司及人才合作、嚴格遵守相關法規與落實公司治理規範外，更積極投入劇本開發讓公司持續保持優勢的競爭力，隨時以彈性機動的態度面對大環境變動，以多年耕耘的實力化危機為轉機，創造更大的價值以回饋所有股東。

謹祝各位股東 身體健康 萬事如意！

董 事 長：董俊仁



貳、公司簡介

一、設立日期：中華民國 96 年 8 月 9 日

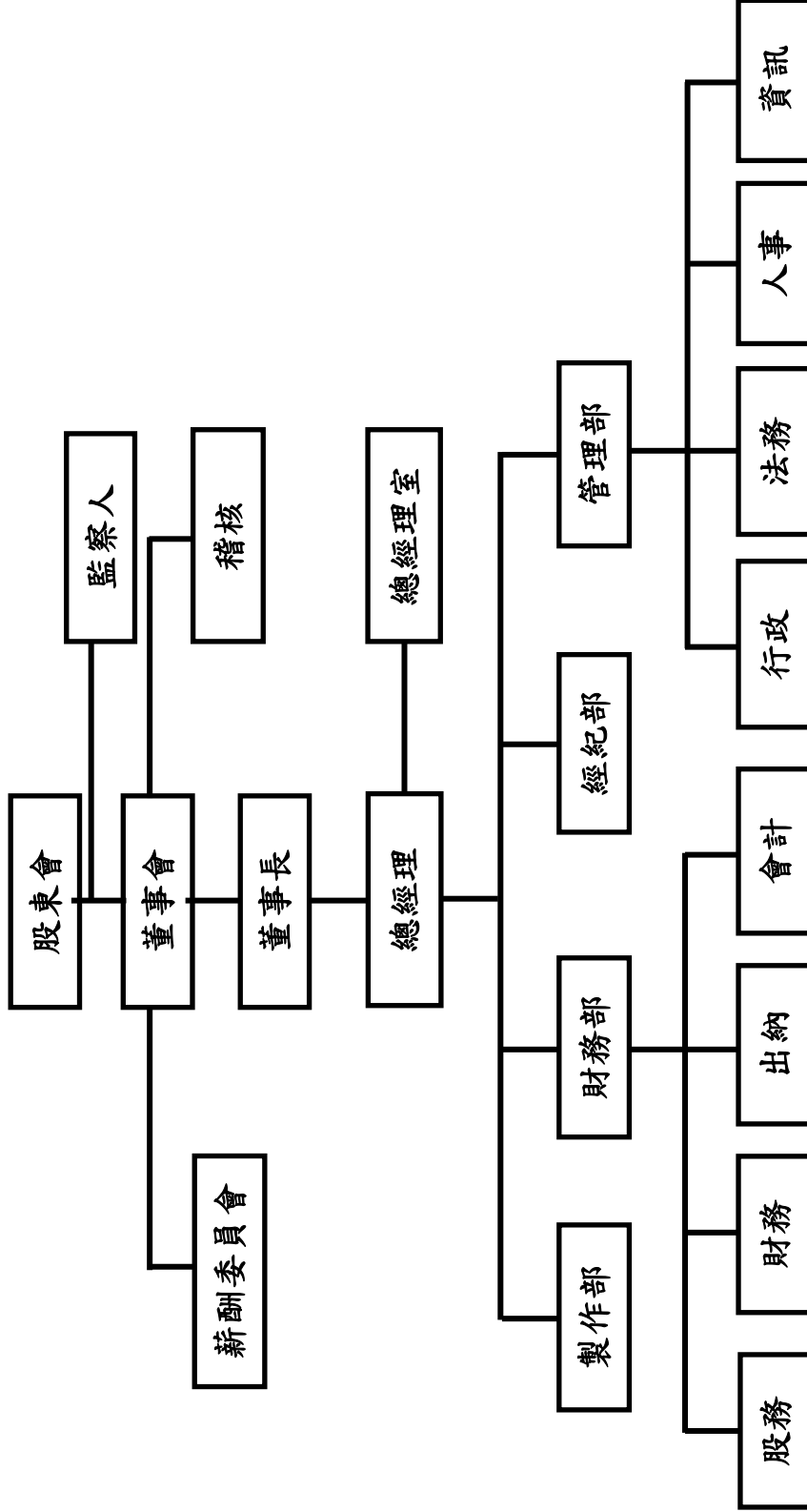
二、公司沿革：

年月	重要記事
96 年	8 月 9 日公司成立
97 年	製作電影《囧男孩》
	製作八大綜合台電視劇《說好不准哭》
	製作公視電視劇《不愛練習曲》
98 年	製作公視電視劇《我在這邊唱》
99 年	製作公視電視劇《看見天堂》
	投資電影《艋舺》
100 年	製作原視電視劇《飄搖的竹林》
	製作微電影《你好嗎。我很好。》
	投資電影《翻滾吧！阿信》
101 年	製作微電影《給未來的信》
	製作電影《明天記得愛上我》
	投資海外電影《重生》
	6 月 4 日辦理現金增資新臺幣 1 億元整
	8 月 15 日辦理現金增資新臺幣 8,000 萬元整
102 年	製作電影《總舖師》
	投資電影《白米炸彈客》
	投資電影《行動代號孫中山》
	投資海外電影《小靈媒》
	投資發記影像設計(股)公司
	投資光在影像(股)公司
	投資電影《母老虎》
103 年	投資電影《白米炸彈客》於 4 月 4 日上映
	6 月 11 日核准股票公開發行
	投資電影《行動代號孫中山》於 7 月 11 日上映
	投資電影《軍中樂園》於 9 月 5 日上映
	製作電影《青田街一號》
	10 月 27 日核准股票興櫃掛牌交易
104 年	1 月 13 日經金融監督管理委員會金管證發字第 1030053890 號函辦理現金增資發行普通股 400 萬股，每股發行價格新台幣 20 元
	投資電影《德布西森林》
	投資電影《謊言西西里》
	製作電影《青田街一號》於 8 月 20 日上映
	11 月 10 日經金融監督管理委員會金管證發字第 1040044916 號函辦理現金增資發行普通股 500 萬股，每股發行價格新台幣 20 元
	與萬達影業等聯合製作電影《健忘村》
105 年	投資電影《麥兵兵》
	投資電影《翻滾吧！男人》
	投資電影《我的蛋男情人》於 9 月 23 日上映

年月	重要記事
	投資電影《德布西森林》於10月28日上映
	投資電影《謊言西西里》於10月28日上映
106年	製作電影《健忘村》於1月26日上映
	投資電影《翻滾吧！男人》於10月27日上映
107年	投資電影《麥兵兵》於1月27日上映
	製作電影《返校》
	製作電影《大體臨門》
108年	4月22日召開重大訊息說明會：董事會決議辦理減資，減資金額17,150萬元整，減資比例61.25%
	投資電影《消失的情人節》
	7月23日業經金融監督管理委員會金管證發字第1080323700號函申報生效，減資金額17,150萬元整，消除股份1,715萬股
	製作電影《返校》於9月20日上映
109年	製作電影《喜從天降》(原：大體臨門)於1月23日上映
	投資電視劇集《比悲傷更悲傷的故事》及《乩身》
	投資電影《消失的情人節》於9月18日上映

參、公司治理報告

一、組織系統 (一)公司組織結構



(二)各部門所營業務

部門	工作執掌
總經理室	一、企劃業務 1.業務計畫之擬訂推展及業務報告之編擬事項 2.組織變更 3.公司章程維護及授權管理事項 4.規劃中長期發展策略 二、子公司監督管理事項
稽核	一、稽核計畫 1.年度稽核工作計畫之訂定 2.年度稽核工作計畫之執行 二、稽核作業 1.內部稽核查核通知 2.自行查核報告覆核 3.內部稽核查核報告 4.查核及覆核結果之追蹤 三、規章管理 1.本公司規章管轄歸屬爭議之調處及核定層次疑義會商之召集 2.業務規章之擬訂及修正事項 3.本公司規章之審查及控管 4.各部門內部控制制度自行查核作業
製作部	一、製片計畫 1.年度製片計畫之訂定 2.年度製片計畫之執行 二、製片作業 1.標案或企劃案前製籌備及成案 2.投資計畫及投資團隊組成 3.工作團隊組成及工作合約簽訂 4.預算編製及執行 5.發行宣傳計畫執行 三、其他 1.影片保存與管理 2.政府獎補助之申請 3.其他製片相關事項
經紀部	一、經紀作業 1.藝人表演活動之規劃、接洽與執行 2.媒體關係經營 3.經紀業務之法律活動
財務部	一、會計 1.年度預算編審控制 2.會計制度章則制定 3.採購請款傳票帳務等審核作業 4.稅務作業 A.營業稅、印花稅、營所稅、未分配盈餘稅之核算 B.當年度營所稅結算申報、預估暫繳及前一年度未分配盈餘申報 C.年度例行稅務作業 5.對外報表編製提供或申報(主管機關/投資人) 6.公告申報作業 7.月營收公告 8.季會計師核閱報告書 9.年度查核報告書 10.零用金申請設置 11.彙編子(孫)公司相關報表 二、資產負債與資金管理 1.例行資金調撥及管理

部門	工作執掌
	<p>2.資產負債管理政策</p> <p>3.資本及財務規劃事項</p> <p>4.發行公司債事項</p> <p>5.銀行借款</p> <p>三、股務相關</p> <p>1.增資計畫、新股發行、資本額調整方案</p> <p> A.案件提報</p> <p> B.編製公開說明書</p> <p> C.訂定權利基準日</p> <p> D.公告申報董監經理人持有股份</p> <p> E.申請主管機關核准發行新股</p> <p> F.其他有關增資程序應呈報主管機關之發文</p> <p> G.有關股務代理、股票印製、簽證等發文及簽約</p> <p> H.重大訊息申報作業</p>
<p>管理部</p>	<p>一、總務業務</p> <p> 1.領用財產之管理事項(財產登錄、維護、保管)</p> <p> 2.營繕工程、設備維修、固定資產(或物品)之採購或處分報廢</p> <p> 3.辦公場所管理</p> <p> 4.公共事務費用申請報支及付款作業</p> <p>二、文書業務</p> <p> 1.一般文書之收文、分文、公文製作與發文及檔案處理與保管</p> <p> 2.本公司各部門文書及檔卷整理與保管</p> <p> 3.業務機密之管理</p> <p> 4.印信管理</p> <p>三、股東會及董事會</p> <p> 1.股東會議事服務</p> <p> 2.其他有關股東會應呈報主管機關之發文</p> <p> 3.編撰股東會年報</p> <p>四、辦理變更登記事項</p> <p> 1.申請執照換發</p> <p> 2.申請變更登記事項</p> <p>五、資訊相關</p> <p> 1.資訊設備購置、維護等計劃之核決、合約之議訂及執行</p> <p> 2.資訊設備、腦系統文件及應用系統文件之購置、維護等</p> <p> 3.儲存媒體檔案管理</p> <p> 4.網路之建置、維護及管理</p> <p>六、人力資源</p> <p> 1.差假管理</p> <p> 2.人員任用</p> <p> 3.離職</p> <p>七、法務</p> <p> 1.契約/協議書/承諾文件/涉及公司權利義務事項之文書之擬定/覆核/審閱</p> <p> 2.合約管理</p> <p> 3.遞送主管機關相關文件之審閱</p> <p> 4.對主管機關以外之對象行文之審閱</p> <p> 5.公司章程(稿)之審閱</p> <p> 6.業務法律顧問之延聘</p>

二、董事、監察人、總經理、副總經理、各部門及分支機構主管資料

(一) 董事及監察人資料 1

110 年 4 月 25 日；單位：仟股

職稱	國籍或註冊地	姓名	性別	選(就)任日期	任期	初次選任日期	選任時持有股份		現在持有股數		配偶、未成年子女現在持有股份		利用他人名義持有股份		主要經(學)歷	目前兼任本公司及其他公司之職務	具配偶或二親等以內關係之其他主管、董事或監察人			備註
							股數	比率	股數	比率	股數	比率	股數	比率			職稱	姓名	關係	
董事長	中華民國	能率投資(股)公司	男	107.6.28	3	101.6.25	5,241	18.72	2,031	18.71	-	-	-	-	應華精密科技(股)董事長 應華工業(股)公司董事長 能率影業(股)公司董事長 佳能艾銳(股)公司董事長 能率網通(股)公司副董事長 佳能國際(股)公司董事長 台芝國際(股)公司董事長 台灣三洋電機(股)公司董事 捷邦國際科技(股)公司董事 精能光學(股)公司董事 能率壹創業投資(股)公司董事 宏矜(股)公司董事 松靖國際(股)公司監察人 泰山企業(股)公司薪酬委員	經紀部總監	周欣怡	弟媳	無	
		代表人：董俊仁																		
董事	中華民國	能率投資(股)公司 代表人：趙小偉	男	107.6.28	3	104.5.15	5,241	18.72	2,031	18.71	-	-	-	-	University of Denver 企管碩士 安侯建業財務顧問部經理 台灣工業銀行企業理財部經理 大華證券承銷部協理	能率管理顧問(股)公司副總經理 能率影業(股)公司監察人	無	無	無	無
董事	中華民國	李烈	女	107.6.28	3	101.6.25	1,068	3.81	414	3.81	-	-	-	-	世界新聞專科學校編輯採訪科 發記影像設計(股)公司董事 牽猴子(股)公司監察人 NMEA 新媒體暨影視音發展協會常務理事	本公司總經理 一種態度電影(股)公司董事 財團法人中華民國電影事業發展基金會董事 財團法人臺中市影視發展基金會董事	無	無	無	無
董事	中華民國	富邦金控創業投資(股)公司 代表人：林淑楨	女	107.6.28	3	105.6.29	3,874	13.84	1,148	10.58	-	-	-	-	淡江大學國際企業學碩士	富邦金控創業投資(股)公司董事、副總經理 星河能源股份有限公司董事 星耀能源股份有限公司董事 雲守護安控股份有限公司董事 禾碩綠電股份有限公司董事 富邦運動場股份有限公司監察人 十升國際股份有限公司董事 博威運動科技股份有限公司董事 大青節能科技股份有限公司董事 點鑽整合行銷股份有限公司董事 凱聲影藝股份有限公司董事 世正開發股份有限公司董事 OmniEyes Co.,Ltd 董事	無	無	無	無

職稱	國籍或註冊地	姓名	性別	選(就)任日期	任期	初次選任日期	選任時持有股份		現在持有股數		配偶、未成年子女現在持有股份		利用他人名義持有股份		主要經(學)歷	目前兼任本公司及其他公司之職務	具配偶或二親等以內關係之其他主管、董事或監察人			備註
							股數	比率	股數	比率	股數	比率	股數	比率			職稱	姓名	關係	
董事	中華民國	凱學影藝(股)公司	男	107.6.28	3	101.8.30	3,874	13.84	1,501	13.83	-	-	-	-	政治大學企業管理研究所碩士 台灣大哥大(股)公司財務副總經理特助 台灣因網(股)公司財務處處長 雷洋媒體科技(股)公司財務長 台固媒體(股)公司財務副總經理 凱學(股)公司執行副總監暨財務長	陽明山有線電視(股)公司董事長 大安文山有線電視(股)公司董事長 新竹振道有線電視(股)公司董事長 觀昇有線電視(股)公司董事長 凱學(股)公司董事長 凱學影藝(股)公司董事長 晴天影像(股)公司董事長 台灣優視媒體科技(股)公司董事	無	無	無	無
		代表人： 盧榮輝					3,874	13.84	1,501	13.83	-	-	-	-	-	-	-	-	成功大學交通管理系學士 國立政治大學企業家經營管理研究班 欣技資訊(股)公司行政長 欣技資訊(股)公司總經理 欣技資訊(股)公司執行業務董事 欣技醫電(股)公司董事長 欣晉科技(股)公司董事長	瑞興銀行常務董事 中國通訊多媒體集團有限公司獨立董事 台灣氣立(股)公司獨立董事
獨立董事	中華民國	莊信義(註1)	男	107.6.28	3	105.6.16	-	-	-	-	-	-	-	-	高雄修正科技大學	裕賀食品(股)公司董事長	無	無	無	無
獨立董事	中華民國	洪春麟	男	107.6.28	3	107.6.28	-	-	-	-	-	-	-	-	實踐大學生活應用科學系學士 宜諾管理顧問有限公司餐飲事業部總監 黑茶屋餐飲事業(股)公司總監 沐紗國際餐飲事業(股)公司總監 福濱事業(股)公司董事暨總監	遊戲橘子數位科技(股)公司董事長特助	無	無	無	無
監察人	中華民國	亞橋投資(股)公司 代表人： 劉均緯	男	107.6.28	3	104.6.8	1,000	3.57	388	3.57	-	-	-	-	美國 Boston College MBA、MSF 雙碩士 花旗私人銀行集團金融商品專員 月涵證券投資顧問(股)公司分析師 三二行館董事長	英屬維京群島商敦宜(股)公司台灣分公司董事長	無	無	無	無
監察人	中華民國	邱泰翰	男	107.6.28	3	104.6.8	118	0.42	46	0.42	-	-	-	-	美國 Finance, University of Southern California 學士 Investment Analysis/Corporate Officer Yu Cheng Investment 執行副總 London Asia Capital EVP/Director TCIB Investment Group 執行董事 VHQ MEDIA HOLDINGS LTD. 董事長特助 VHQ MEDIA HOLDINGS LTD. 董事	浪凡網路科技總經理 旭瑞文化傳媒董事長	無	無	無	無
監察人	中華民國	王冠中	男	107.6.28	3	104.6.8	-	-	-	-	-	-	-	-	無	無	無	無	無	無

註1：莊信義先生於109年5月25日辭世。

表一：法人股東之主要股東

110年4月25日

法人股東名稱	法人股東之主要股東	持股比例
能率投資(股)公司	恒能投資(股)公司	19.92%
	佳奈投資(股)公司	19.27%
	亞成國際投資股份有限公司	12.62%
	捷士恩投資股份有限公司	8.67%
	凱雋投資股份有限公司	8.65%
	佳美投資(股)公司	7.18%
	力天世紀股份有限公司	6.67%
	董怡奈	5%
	董怡佳	3%
	董炯鑫	2.58%
富邦金控創業投資(股)公司	富邦金融控股(股)公司	53.80%
	富邦人壽保險(股)公司	25.00%
	富邦綜合證券(股)公司	11.20%
	富邦產物保險(股)公司	10.00%
凱擘影藝(股)公司	凱擘(股)公司	54.76%
	台固媒體(股)公司	33.58%
	富邦金控創業投資(股)公司	11.66%
亞橘投資(股)公司	遊戲橘子數位科技(股)公司	100.00%

表二：表一主要股東為法人者其主要股東

110年4月25日

法人股東之主要股東名稱	主要股東	持股比例
恒能投資(股)公司	董怡奈	46.00%
	黃能亞	23.88%
	黃昕亞	23.87%
	佳奈投資(股)公司	3.00%
	安藤賢成	2.25%
	董炯熙	0.50%
	董怡佳	0.50%
佳奈投資(股)公司	董登紀子	40.00%
	董怡佳	28.00%
	董怡奈	28.00%
	恒能投資(股)公司	1.75%
	黃能亞	0.85%
	黃昕亞	0.75%
	安藤賢成	0.65%
佳美投資(股)公司	董楊素靜	25.00%
	董怡君	20.00%
	董俊仁	20.00%
	董俊毅	20.00%
	陳培玉	5.00%
	章孝祺	5.00%
	周欣怡	5.00%
捷士恩投資(股)公司	董恩劭	24%
	董恩綺	32.63%
	董捷希	32.63%
	陳培玉	4.42%
	董俊仁	4.42%
	佳美投資(股)公司	0.95%
	力天世紀(股)公司	0.95%
凱雋投資(股)公司	章凱婷	32.47%

法人股東之主要股東名稱	主要股東	持股比例
	章馨云	32.47%
	章嘉勻	32.47%
	佳美投資(股)公司	0.95%
	捷士恩投資(股)公司	0.95%
	章敏玲	0.33%
	吳資源	0.32%
	董怡君	0.03%
	章孝祺	0.01%
	力天世紀(股)公司	董恩甫
董妍庭		48.50%
佳美投資(股)公司		0.95%
凱騫投資(股)公司		0.95%
周欣怡		0.45%
江淑貞		0.37%
翁韻婷		0.15%
游靜如		0.13%
亞成國際投資(股)公司	安藤賢成	21.60%
	黃能亞	17.60%
	安藤界成	16.00%
	黃昕亞	12.00%
	黃允熙	9.60%
	黃元熙	9.60%
	董怡奈	5.60%
	董怡佳	5.60%
	佳奈投資(股)公司	2.40%
富邦金融控股(股)公司	台北市政府	13.11%
	明東實業(股)公司	8.45%
	道盈實業(股)公司	7.73%
	蔡明興	3.20%
	紅福投資(股)公司	2.57%
	新制勞工退休金	2.31%
	蔡明忠	2.04%
	忠興開發(股)公司	1.42%
	花旗台灣受託保管新加坡政府投資專戶	1.39%
勞工保險基金	1.33%	
富邦人壽保險(股)公司	富邦金融控股(股)公司	100.00%
富邦綜合證券(股)公司	富邦金融控股(股)公司	100.00%
富邦產物保險(股)公司	富邦金融控股(股)公司	100.00%
凱擘(股)公司	大富媒體(股)公司	100.00%
台固媒體(股)公司	大富媒體科技(股)公司	100.00%
富邦金控創業投資(股)公司	富邦金融控股(股)公司	53.80%
	富邦人壽保險(股)公司	25.00%
	富邦綜合證券(股)公司	11.20%
	富邦產物保險(股)公司	10.00%
遊戲橘子數位科技(股)公司	劉柏園	11.56%
	翔升投資有限公司	7.74%

(一)董事及監察人資料 2

110 年 4 月 25 日

條件 姓名	是否具有五年以上工作經驗 及下列專業資格			符合獨立性情形(註)												兼任其 他公開 發行公 司獨立 董事家 數	
	商務、法 務、財務、 會計或公司 業務所須相 關科系之公 私立大專院 校講師以上	法官、檢察官、律 師、會計師或其他 與公司業務所需 之國家考試及格 領有證書之專門 職業及技術人員	商務、法 務、財 務、會計 或公司業 務所須之 工作經驗	1	2	3	4	5	6	7	8	9	10	11	12		
董俊仁	-	-	✓	✓	✓	✓	✓	-	✓	✓	✓	✓	✓	✓	✓	-	-
趙小偉	-	-	✓	✓	✓	✓	✓	-	✓	✓	✓	✓	✓	✓	✓	-	-
李烈	-	-	✓	-	✓	-	✓	✓	✓	✓	✓	✓	✓	✓	✓	✓	-
林淑禎	-	-	✓	✓	✓	✓	✓	-	✓	✓	✓	✓	✓	✓	✓	-	-
盧榮輝	-	-	✓	✓	✓	✓	✓	-	✓	✓	✓	✓	✓	✓	✓	-	-
莊信義 (註 1)	-	-	✓	✓	✓	✓	✓	✓	✓	✓	✓	✓	✓	✓	✓	✓	2
洪春麟	-	-	✓	✓	✓	✓	✓	✓	✓	✓	✓	✓	✓	✓	✓	✓	-
劉均緯	-	-	✓	✓	✓	✓	✓	✓	✓	✓	✓	✓	✓	✓	✓	-	-
邱泰翰	-	-	✓	✓	✓	✓	✓	✓	✓	✓	✓	✓	✓	✓	✓	✓	-
王冠中	-	-	✓	✓	✓	✓	✓	✓	✓	✓	✓	✓	✓	✓	✓	✓	-

註 1：莊信義先生於 109 年 5 月 25 日辭世。

註 2：各董事、監察人於選任前二年及任職期間符合下述各條件者，請於各條件代號下方空格中打“✓”。

- (1) 非公司或其關係企業之受僱人。
- (2) 非公司或其關係企業之董事、監察人(但如為公司與其母公司、子公司或屬同一母公司之子公司依本法或當地國法令設置之獨立董事相互兼任者，不在此限)。
- (3) 非本人及其配偶、未成年子女或以他人名義持有公司已發行股份總數 1%以上或持股前十名之自然人股東。
- (4) 非(1)所列之經理人或(2)、(3)所列人員之配偶、二親等以內親屬或三親等以內直系血親親屬。
- (5) 非直接持有公司已發行股份總數 5%以上、持股前五名或依公司法第 27 條第 1 項或第 2 項指派代表人擔任公司董事或監察人之法人股東之董事、監察人或受僱人(但如為公司與其母公司、子公司或屬同一母公司之子公司依本法或當地國法令設置之獨立董事相互兼任者，不在此限)。
- (6) 非與公司之董事席次或有表決權之股份超過半數係由同一人控制之他公司董事、監察人或受僱人(但如為公司或其母公司、子公司或屬同一母公司之子公司依本法或當地國法令設置之獨立董事相互兼任者，不在此限)。
- (7) 非與公司之董事長、總經理或相當職務者互為同一人或配偶之他公司或機構之董事(理事)、監察人(監事)或受僱人(但如為公司與其母公司、子公司或屬同一母公司之子公司依本法或當地國法令設置之獨立董事相互兼任者，不在此限)。
- (8) 非與公司有財務或業務往來之特定公司或機構之董事(理事)、監察人(監事)、經理人或持股 5%以上股東(但特定公司或機構如持有公司已發行股份總數 20%以上，未超過 50%，且為公司與其母公司、子公司或屬同一母公司之子公司依本法或當地國法令設置之獨立董事相互兼任者，不在此限)。
- (9) 非為公司或關係企業提供審計或最近二年取得報酬累計金額未逾新臺幣 50 萬元之商務、財務、會計等相關服務之專業人士、獨資、合夥、公司或機構之企業主、合夥人、董事(理事)、監察人(監事)、經理人及其配偶。但依證券交易法或企業併購法相關法令履行職權之薪資報酬委員會、公開收購審議委員會或併購特別委員會成員，不在此限。
- (10) 未與其他董事間具有配偶或二親等以內之親屬關係。
- (11) 未有公司法第 30 條各款情事之一。
- (12) 未有公司法第 27 條規定以政府、法人或其代表人當選。

(二)總經理、副總經理、協理、各部門及分支機構主管資料

110年4月25日；單位：仟股

職稱	國籍	姓名	性別	選(就)任日期	持有股份		配偶、未成年子女持有股份		利用他人名義持有股份		主要經(學)歷	目前兼任其他公司之職務	具配偶或二親等以內關係之經理人			備註
					股數	持比率	股數	持比率	股數	持比率			職稱	姓名	關係	
總經理	中華民國	李烈	女	101/7/1	414	3.81	-	-	-	-	世界新聞專科學校編輯採訪科 發記影像設計(股)公司董事 牽猴子(股)公司監察人 NMEA 新媒體暨影視音發展協會常務理事	一種態度電影(股)公司董事 財團法人中華民電影事業發展基金會董事 財團法人臺中市影視發展基金會董事	無	無	無	無
副總經理 製作部 總監 管理部 總監	中華民國	黃江豐	男	101/6/11	0.1	0.00	-	-	-	-	澳洲昆士蘭廣告設計學院學士 發記影像設計(股)公司董事	一條龍虎豹國際娛樂有限公司負責人 一種態度電影(股)公司董事	無	無	無	無
經紀部 總監	中華民國	周欣怡	女	108/03/28	10	0.09	-	-	-	-	美國 Santiago Canyon College of office technology 學士	力天世紀(股)公司董事長 發記影像設計(股)公司董事長	無	無	無	無
財務長	中華民國	盧惠華	女	108/4/22	9	0.08	-	-	-	-	應華精密科技(股)公司會計 亞昕精密(股)公司會計主管 佳能企業(股)公司財務 中國科技大學會計系學士	無	無	無	無	無

(三)最近年度支付董事、監察人、總經理及副總經理之酬金
1.董事之酬金：

單位：新臺幣千元

職稱	姓名	董事酬金				A、B、C及D等四項總額占稅後純益之比例(%)	薪資、獎金及特支費等(E)	兼任員工領取相關酬金 退職退休金(F)(註1)	員工酬勞(G)				A、B、C、D、E、F及G等七項總額占稅後純益之比例(%)	領取來自子公司以外轉投資事業或母公司酬金	
		報酬(A)		董事酬勞(C)					本公司	財務報告內所有公司	本公司	財務報告內所有公司			
		本公司	財務報告內所有公司	本公司	財務報告內所有公司							現金金額			股票金額
董事長	董俊仁	-	-	-	15	(0.06)	-	-	-	-	-	(0.06)	(0.06)	無	
董事	趙小偉	-	-	-	15	(0.06)	-	-	-	-	-	(0.06)	(0.06)	無	
董事	李烈	-	-	-	15	(0.06)	4,422	108	-	-	-	(16.83)	(16.83)	無	
董事	林淑禎	-	-	-	12	(0.04)	-	-	-	-	-	(0.04)	(0.04)	無	
董事	盧榮輝	-	-	-	6	(0.02)	-	-	-	-	-	(0.02)	(0.02)	無	
獨立董事	洪春麟	-	-	-	15	(0.06)	-	-	-	-	-	(0.06)	(0.06)	無	
獨立董事(註2)	莊信義	-	-	-	0	0	-	-	-	-	-	0	0	無	

除上表揭露外，最近年度公司董事為財務報告內所有公司提供服務如擔任非屬員工之顧問等領取之酬金：無此情形。

註1：退職退休金係勞基法規定之提撥數。

註2：109年5月25日辭世。

酬金級距表

給付本公司 各個董事酬金級距	董事姓名	
	前四項酬金總額(A+B+C+D)	前七項酬金總額(A+B+C+D+E+F+G)
	本公司	本公司
低於 1,000,000 元	董俊仁、趙小偉、李烈、林淑禎、盧榮輝、洪春麟	董俊仁、趙小偉、林淑禎、盧榮輝、洪春麟
1,000,000 元(含)~ 2,000,000 元(不含)	-	-
2,000,000 元(含)~ 3,500,000 元(不含)	-	-
3,500,000 元(含)~ 5,000,000 元(不含)	-	李烈
5,000,000 元(含)~ 10,000,000 元(不含)	-	-
10,000,000 元(含)~ 15,000,000 元(不含)	-	-
15,000,000 元(含)~ 30,000,000 元(不含)	-	-
30,000,000 元(含)~ 50,000,000 元(不含)	-	-
50,000,000 元(含)~ 100,000,000 元(不含)	-	-
100,000,000 元以上	-	-

給付本公司 各個董事酬金級距	董事姓名			
	前四項酬金總額(A+B+C+D)		前七項酬金總額(A+B+C+D+E+F+G)	
	本公司	財務報告內所有公司 H	本公司	財務報告內所有公司(I)
總計	6	6	6	6

2. 監察人之酬金：

單位：新臺幣仟元

職稱	姓名	監察人酬金				A、B及C等三項總額 占稅後純益之比例(%)	領取來自子公司 以外轉投資事業 或母公司酬金		
		報酬(A)		酬勞(B)				本公司	所有公司
		本公司	財務報告內 所有公司	本公司	財務報告內 所有公司				
監察人	劉均緯	-	-	-	9	(0.03)	無		
監察人	邱泰翰	-	-	-	12	(0.04)	無		
監察人	王冠中	-	-	-	9	(0.03)	無		

酬金級距表

給付本公司各個監察人酬金級距	監察人姓名	
	本公司	前七項酬金總額(A+B+C)
低於1,000,000元	劉均緯、邱泰翰、王冠中	財務報告內所有公司(D) 劉均緯、邱泰翰、王冠中
1,000,000元(含)~ 2,000,000元(不含)	-	-
2,000,000元(含)~ 3,500,000元(不含)	-	-
3,500,000元(含)~ 5,000,000元(不含)	-	-
5,000,000元(含)~ 10,000,000元(不含)	-	-
10,000,000元(含)~ 15,000,000元(不含)	-	-
15,000,000元(含)~ 30,000,000元(不含)	-	-
30,000,000元(含)~ 50,000,000元(不含)	-	-
50,000,000元(含)~ 100,000,000元(不含)	-	-
100,000,000元以上	-	-
總計	3	3

3. 總經理及副總經理之酬金：

單位：新臺幣仟元

職稱	姓名	薪資(A)		退職退休金(B)(註)		獎金及特支費等等(C)		員工酬勞金額(D)				A、B、C及D等四項總額占稅後純益之比例(%)		領取來自子公司以外轉投資事業或母公司酬金
		本公司	財務報告內所有公司	本公司	財務報告內所有公司	本公司	財務報告內所有公司	本公司	現金金額	股票金額	本公司	股票金額	本公司	
總經理	李烈	1,771	1,771	108	108	2,666	2,666	-	-	-	-	(16.83)	(16.83)	無
副總經理	黃江豐	991	991	63	63	217	217	-	-	-	-	(4.71)	(4.71)	無

註：退職退休金(B)係勞基法規定之提撥數。

酬金級距表

給付本公司各個總經理及副總經理酬金級距	總經理及副總經理姓名	
	本公司	財務報告內所有公司(E)
低於 1,000,000 元	-	-
1,000,000 元(含)~ 2,000,000 元(不含)	黃江豐	黃江豐
2,000,000 元(含)~ 3,500,000 元(不含)	-	-
3,500,000 元(含)~ 5,000,000 元(不含)	李烈	李烈
5,000,000 元(含)~ 10,000,000 元(不含)	-	-
10,000,000 元(含)~ 15,000,000 元(不含)	-	-
15,000,000 元(含)~ 30,000,000 元(不含)	-	-
30,000,000 元(含)~ 50,000,000 元(不含)	-	-
50,000,000 元(含)~ 100,000,000 元(不含)	-	-
100,000,000 元以上	-	-
總計	2	2

4.分派員工酬勞之經理人姓名及分派情形：無此情形。

(四)分別比較說明本公司於最近二年度支付本公司董事、監察人、總經理及副總經理酬金總額占個別財務報告稅後純益比例之分析並說明給付酬金之政策、標準與組合、訂定酬金之程序、與經營績效及未來風險之關聯性。

1.最近二年度支付董事、監察人、總經理及副總經理酬金總額佔稅後純益之分析：

單位：新臺幣仟元

職稱	108 年度				109 年度			
	本公司	占稅後純益比例(%)	合併報表所有公司	占稅後純益比例(%)	本公司	占稅後純益比例(%)	合併報表所有公司	占稅後純益比例(%)
董事	84	6.04	84	6.04	78	(0.29)	78	(0.29)
監察人	33	2.37	33	2.37	30	(0.11)	30	(0.11)
總經理及副總經理	4,750	341.48	4,750	341.48	5,816	(21.53)	5,816	(21.53)

2.給付酬金之政策、標準與組合、訂定酬金之程序、與經營績效及未來風險之關聯性：本公司董事、監察人之酬金政策明訂於本公司章程內，並經股東會同意通過。總經理及副總經理之酬金包含薪資、獎金及員工酬勞，係依所擔任之職位、所承擔之責任及對本公司之貢獻度，並參酌同業水準議定之。員工及董事、監察人酬勞之提撥，悉依本公司章程及股利政策辦理，係於年度決算後有盈餘時，在提繳稅捐、彌補以往年度虧損並提百分之十法定盈餘公積後，方可配發，與未來風險無關。

三、公司治理運作情形：

(一)董事會運作情形：

最近年度董事會開會5次【A】，董事監察人出席情形如下：

職稱	姓名	實際出(列)席次數【B】	委託出席次數	實際出(列)席率(%)【B/A】	備註
董事長	能率投資(股)公司 代表人：董俊仁	5	-	100%	
董事	能率投資(股)公司 代表人：趙小偉	5	-	100%	
董事	李烈	5	-	100%	
董事	富邦金控創業投資(股)公司 代表人：林淑禎	4		80%	
董事	凱擘影藝(股)公司 代表人：盧榮輝	2	-	40%	
獨立董事	洪春麟	5	-	100%	
獨立董事	莊信義	0	-	0%	109年5月25日辭世
監察人	亞橋投資(股)公司 代表人：劉均緯	3	-	60%	
監察人	邱泰翰	4	-	80%	
監察人	王冠中	3	-	60%	
其他應記載事項：					
一、董事會之運作如有下列情形之一者，應敘明董事會日期、期別、議案內容、所有獨立董事意見及公司對獨立董事意見之處理：					
(一)證券交易法第 14 條之 3 所列事項					
	開會日期(期別)	議案內容		獨立董事意見	
	109.12.28 (109年第五次)	1.核准108年員工及董監事酬勞發放案 2.核准擬將經紀業務轉為投資之子公司案		經所有出席獨立董事核准通過	

(二)除前開事項外，其他經獨立董事反對或保留意見且有紀錄或書面聲明之董事會議決事項：無此情形。

二、董事對利害關係議案迴避之執行情形，應敘明董事姓名、議案內容、應利益迴避原因以及參與表決情形：

議案內容	董事姓名	應利益迴避原因	參與表決情形
108年員工及董監事酬勞發放案 (109/12/28董事會)	能率投資(股)公司 代表人：董俊仁	為本案經理人之一	依法迴避未參與表決
	李烈		

三、上市上櫃公司應揭露董事會自我(或同儕)評鑑之評估週期及期間、評估範圍、方式及評估內容等資訊，並填列附表二(2)董事會評鑑執行情形：不適用。

四、當年度及最近年度加強董事會職能之目標(例如設立審計委員會、提昇資訊透明度等)與執行情形評估：

(一)本公司目前董事會職能應屬健全，並足以因應目前公司治理之需求。

(二)本公司已將各項財務業務等資訊揭露於公司網站、公開資訊觀測站，並落實發言人制度為對外溝通之橋梁，供股東及利害關係人參考相關資訊。

註 1：董事、監察人屬法人者，應揭露法人股東名稱及其代表人姓名。

註 2：(1)年度終了日前有董事監察人離職者，應於備註欄註明離職日期，實際出席率(%)則以其在職期間董事會開會次數及其實際出席次數計算之。

(2)年度終了日前，如有董事監察人改選者，應將新、舊任董事監察人均予以填列，並於備註欄註明該董事監察人為舊任、新任或連任及改選日期。實際出席率(%)則以其在職期間董事會開會次數及其實際出席次數計算之。

(二)審計委員會運作情形：

1.審計委員會運作情形：無此情形。

2.監察人參與董事會運作情形：

最近年度董事會開會5次【A】，監察人列席情形如下：

職稱	姓名	實際列席次數 【B】	實際列席率(%) 【B/A】	備註
監察人	亞橋投資(股)公司 代表人：劉均緯	3	60%	
監察人	邱泰翰	4	80%	
監察人	王冠中	3	60%	

其他應記載事項：

一、監察人之組成及職責：

(一)監察人與公司員工及股東之溝通情形(例如溝通管道、方式等)：監察人必要時得與員工及股東直接聯絡溝通。

(二)監察人與內部稽核主管及會計師之溝通情形(例如就公司財務、業務狀況進行溝通之事項、方式及結果等)：

1.稽核主管於稽核項目完成之次月向監察人提報稽核報告。

2.稽核主管列席董事會進行稽核業務報告。

3.監察人認為必要時得與會計師聯絡就財務狀況進行溝通。

二、監察人列席董事會如有陳述意見，應敘明董事會日期、期別、議案內容、董事會決議結果以及公司對監察人陳述意見之處理：無此情形。

(三)本公司治理運作情形及其與上市上櫃公司治理實務守則差異情形及原因：

評估項目	運作情形		與上市上櫃公司治理實務守則差異情形及原因
	是	否	
一、公司是否依據上市上櫃公司治理實務守則訂定並揭露公司治理實務守則？	✓		無重大差異。
二、公司股權結構及股東權益 (一)公司是否訂定內部作業程序處理股東建議、疑義、糾紛及訴訟事宜，並依程序實施？ (二)公司是否掌握實際控制公司之主要股東及主要股東之最終控制者名單？ (三)公司是否建立、執行與關係企業間之風險控管及防火牆機制？ (四)公司是否訂定內部規範，禁止公司內部人利用市場上未公開資訊買賣有價證券？	✓ ✓ ✓ ✓	(一)本公司已依照「上市上櫃公司治理實務守則」設有發言人，負責處理股東建議、疑義、糾紛及訴訟事宜。 (二)本公司與股務代理機構均定期更新並掌握實際控制公司之主要股東及主要股東之最終控制者名單。 (三)本公司已制訂「關係企業相互間財務業務相關作業規範」並據以執行。 (四)本公司已制訂「財務及非財務資訊管理辦法」、「道德行為準則」及「誠信經營守則」以禁止公司內部人利用市場上未公開資訊買賣有價證券。	無重大差異。
三、董事會之組成及職責 (一)董事會是否就成員組成擬訂多元化方針及落實執行？ (二)公司除依法設置薪資報酬委員會及審計委員會外，是否自願設置其他各類功能性委員會？ (三)公司是否訂定董事會績效評估辦法及其評估方式，每年並定期進行績效評估，且將績效評估之結果提報董事會，並運用於個別董事薪資報酬及提名續任之參考？ (四)公司是否定期評估簽證會計師獨立性？	✓ ✓ ✓ ✓	(一)本公司目前董事會成員共七席(含獨立董事二席)，且均具備專業背景、專業技能及產業經驗，故已落實多元化方針。 (二)本公司目前已設置薪資報酬委員會，雖未設置審計委員會，但仍有監察人執行相關業務。待未來視公司需要再評估設置其他功能性委員會。 (三)本公司已訂定「董事會績效評估辦法」，對於董事之薪資與報酬，均依規定由薪資報酬委員會審議。 (四)本公司聘請資誠聯合會計師事務所辦理簽證業務，對於其直接或間接利害關係已予迴避，並無欠缺獨立性之情事。	無重大差異。
四、上市上櫃公司是否配置適任及適當人數之公司治理人員，並指定公司治理主管，負責公司治理相關事務(包括但不限於提供董事監察人執行業務所需資料、協助董事、監察人遵循法令、依法辦理董事會及股東會之會議相關事宜、製作董事會及股東會議事錄等)？	✓		無重大差異。

評估項目	運作情形		與上市上櫃公司 治理實務守則差 異情形及原因	
	是	否		
五、公司是否建立與利害關係人(包括但不限於股東、員工、客戶及供應商等)溝通管道，及於公司網站設置利害關係人專區，並妥適回應利害關係人所關切之重要企業社會責任議題？	✓		本公司網站雖尚未設置利害關係人專區，但公司設有發言人可妥適回應利害關係人所關切之重要企業社會責任議題。	無重大差異。
六、公司是否委任專業股務代辦機構辦理股東會事務？	✓		本公司已有委任股務代理辦理股東會事務。	無重大差異。
七、資訊公開 (一)公司是否架設網站，揭露財務業務及公司治理資訊？ (二)公司是否採行其他資訊揭露之方式（如架設英文網站、指定專人負責公司資訊之蒐集及揭露、落實發言人制度、法人說明會過程放置公司網站等）？ (三)公司是否於會計年度終了後兩個月內公告並申報年度財務報告，及於規定期限前提早公告並申報第一、二、三季財務報告與各月份營運情形？	✓	✓	(一)本公司網站設有企業網站並與公開資訊觀測站連結且每季定期揭露相關財務業務資訊，供股東及社會大眾等參考。 (二)公司採行其他資訊揭露之方式： 1.指定專人負責定期及不定期於公開資訊觀測站申報各項財務及業務資訊。 2.建立發言人制度。 (三)本公司季度及年度財務報告均於規定期限公告申報，並於每月10日前申報月份營運情形。	無重大差異。
八、公司是否有其他有助於瞭解公司治理運作情形之重要資訊（包括但不限於員工權益、僱員關懷、投資者關係、供應商關係、利害關係人之權利、董事及監察人進修之情形、風險管理政策及風險衡量標準之執行情形、客戶政策之執行情形、公司為董事及監察人購買責任保險之情形等）？	✓		(一)員工權益：本公司一向以誠信對待員工重視勞資關係，透過各項福利措施及教育訓練與員工建立良好關係。 (二)僱員關懷：本公司相當注重員工的安全與身心健康，提供員工最舒適安全的工作環境，以提升工作環境品質。 (三)投資者關係：本公司設有發言人提供股東及投資者諮詢公司相關問題並於公開資訊觀測站揭露相關資訊以利投資者瞭解公司。 (四)供應商關係：本公司與供應商維持良好關係，維持成本和服務品質的穩定。 (五)利害關係人之權利：利害關係人得與本公司進行溝通及建言。 (六)董事及監察人進修之情形：本公司董事及監察人於任期中陸續參加「上市上櫃公司董事、監察人進修推行要點」所指定機構舉辦之進修課程。 (七)風險管理政策及風險衡量標準之執行情形：針對公司重大風險管理決策均透過董事會討論以降低管理風險。 (八)客戶政策之執行情形：本公司於客戶資料中建立往來客戶資料，以確保交易往來順暢。 (九)董事及監察人購買責任保險：本公司已將董監責任保險訂於公司章程中，未來視公司需求決定相關保險事宜。	無重大差異。
九、請就臺灣證券交易所股份有限公司公司治理中心最近年度發布之公司治理評鑑結果說明已改善情形，及尚未改善者提出優先加強事項與措施：不適用。				

(四)薪資報酬委員會，其組成、職責及運作情形：

1. 薪資報酬委員會成員資料：

110年4月26日

身分別	姓名	是否具有五年以上工作經驗及下列專業資格			符合獨立性情形（註）										兼任其他公開發行公司薪資報酬委員會成員家數	備註	
		商務、法務、會計或業務相關科系公立大專院校以上	法官、檢察官、律師、會計師或其他與公司業務相關之考試及領有專門技術人員	商務、法務、會計或業務所須之工作經驗	1	2	3	4	5	6	7	8	9	10			
獨立董事	洪春麟	-	-	✓	✓	✓	✓	✓	✓	✓	✓	✓	✓	✓	✓	-	無
獨立董事	莊信義	-	-	✓	✓	✓	✓	✓	✓	✓	✓	✓	✓	✓	2	109年5月25日辭世	
其他	高逢明	-	-	✓	✓	✓	✓	✓	✓	✓	✓	✓	✓	✓	-	無	
其他	張承中	-	✓	✓	✓	✓	✓	✓	✓	✓	✓	✓	✓	✓	-	新任(109年8月3日董事會通過委任)	

註1：身分別請填列係為董事、獨立董事或其他。

註2：各成員於選任前二年及任職期間符合下述各條件者，請於各條件代號下方空格中打“✓”。

- (1) 非公司或其關係企業之受僱人。
- (2) 非公司或其關係企業之董事、監察人(但如為公司與其母公司、子公司或屬同一母公司之子公司依本法或當地國法令設置之獨立董事相互兼任者，不在此限)。
- (3) 非本人及其配偶、未成年子女或以他人名義持有公司已發行股份總數1%以上或持股前十名之自然人股東。
- (4) 非(1)所列之經理人或(2)、(3)所列人員之配偶、二親等以內親屬或三親等以內直系血親親屬。
- (5) 非直接持有公司已發行股份總數5%以上、持股前五名或依公司法第27條第1項或第2項指派代表人擔任公司董事或監察人之法人股東之董事、監察人或受僱人(但如為公司與其母公司、子公司或屬同一母公司之子公司依本法或當地國法令設置之獨立董事相互兼任者，不在此限)。
- (6) 非與公司之董事席次或有表決權之股份超過半數係由同一人控制之他公司董事、監察人或受僱人(但如為公司或其母公司、子公司或屬同一母公司之子公司依本法或當地國法令設置之獨立董事相互兼任者，不在此限)。
- (7) 非與公司之董事長、總經理或相當職務者互為同一人或配偶之他公司或機構之董事(理事)、監察人(監事)或受僱人(但如為公司與其母公司、子公司或屬同一母公司之子公司依本法或當地國法令設置之獨立董事相互兼任者，不在此限)。
- (8) 非與公司有財務或業務往來之特定公司或機構之董事(理事)、監察人(監事)、經理人或持股5%以上股東(但特定公司或機構如持有公司已發行股份總數20%以上，未超過50%，且為公司與其母公司、子公司或屬同一母公司之子公司依本法或當地國法令設置之獨立董事相互兼任者，不在此限)。
- (9) 非為公司或關係企業提供審計或最近二年取得報酬累計金額未逾新臺幣50萬元之商務、法務、財務、會計等相關服務之專業人士、獨資、合夥、公司或機構之企業主、合夥人、董事(理事)、監察人(監事)、經理人及

其配偶。但依證券交易法或企業併購法相關法令履行職權之薪資報酬委員會、公開收購審議委員會或併購特別委員會成員，不在此限。
(10)未有公司法第30條各款情事之一。

2.薪資報酬委員會運作情形：

- (1)本公司之薪資報酬委員會委員計3人。
(2)本屆委員任期：107年8月10日至110年6月27日，最近年度薪資報酬委員會開會2次【A】，委員資格及出席情形如下：

職稱	姓名	實際出(列)席次數【B】	委託出席次數	實際出(列)席率(%)【B/A】	備註
召集人	莊信義	0	-	0%	109年5月25日辭世
召集人	洪春麟	2	-	100%	
委員	高逢明	1	-	50%	
委員	張承中	1	-	50%	新任(109年8月3日董事會通過委任)

其他應記載事項：
一、董事會如不採納或修正薪資報酬委員會之建議，應敘明董事會日期、期別、議案內容、董事會決議結果以及公司對薪資報酬委員會意見之處理(如董事會通過之薪資報酬優於薪資報酬委員會之建議，應敘明其差異情形及原因)：無此情形。
二、薪資報酬委員會之議決事項，如成員有反對或保留意見且有紀錄或書面聲明者，應敘明薪資報酬委員會日期、期別、議案內容、所有成員意見及對成員意見之處理：無此情形。

註：

- (1)年度終了日前有薪資報酬委員會成員離職者，應於備註欄註明離職日期，實際出席率(%)則以其在職期間薪資報酬委員會開會次數及其實際出席次數計算之。
(2)年度終了日前，有薪資報酬委員會改選者，應將新、舊任薪資報酬委員會成員均予以填列，並於備註欄註明該成員為舊任、新任或連任及改選日期。實際出席率(%)則以其在職期間薪資報酬委員會開會次數及其實際出席次數計算之。

3.委員會之職責：係以專業客觀之地位，就本公司董事、監察人及經理人之薪資報酬政策及制度予以評估，並向董事會提出建議，以供其決策之參考，目前正常運作中。

(五) 履行社會責任情形及與上市上櫃公司企業社會責任實務守則差異情形及原因

評估項目	運作情形		與上市上櫃公司企業社會責任實務守則差異情形及原因	
	是	否		
一、公司是否依重大性原則，進行與公司營運相關之環境、社會及公司治理議題之風險評估，並訂定相關風險管理政策或策略？	✓		本公司已訂定「企業社會責任實務守則」，辦理資訊公開，並應充分揭露具攸關性及可靠性之企業社會責任相關資訊，以提升資訊透明度。	無重大差異。
二、公司是否設置推動企業社會責任專(兼)職單位，並由董事會授權高階管理階層處理，及向董事會報告處理情形？	✓		本公司已設置推動企業社會責任之專職單位。	無重大差異。
三、環境議題 (一)公司是否依其產業特性建立合適之環境管理制度？ (二)公司是否致力於提升各項資源之利用效率，並使用對環境負荷衝擊低之再生物料？ (三)公司是否評估氣候變遷對企業現在及未來的潛在風險與機會，並採取氣候相關議題之因應措施？ (四)公司是否統計過去兩年溫室氣體排放量、用水量及廢棄物總重量，並制定節能減碳、溫室氣體減量、減少用水或其他廢棄物管理之政策？	✓ ✓ ✓ ✓		(一) 本公司已依產業建立合適之環境管理制度。 (二) 推行資源回收利用及節約能源，來降低對環境負荷之衝擊。 (三) 本公司致力於實施節能減碳，如照明設備改善、節約能源、資源回收利用等。 (四) 強化相關環境保護措施，避免汙染水、空氣與土地；並盡最大努力減少對人類健康與環境之不力影響，採行最佳可行的污染防治和控制技術之措施。	無重大差異。
四、社會議題 (一)公司是否依照相關法規及國際人權公約，制定相關之管理政策與程序？ (二)公司是否訂定及實施合理員工福利措施(包括薪酬、休假及其他福利等)，並將經營績效或成果適當反映於員工薪酬？ (三)公司是否提供員工安全與健康之工作環境，並對員工定期實施安全與健康教育？ (四)公司是否為員工建立有效之職涯能力發展培訓計畫？ (五)對產品與服務之顧客健康與安全、客戶隱私、行銷及標示，公司是否遵循相關法規及國際準則，並制定相關保護消費者權益政策及申訴程序？ (六)公司是否訂定供應商管理政策，要求供應商在環保、職業安全衛生或勞動人權等議題遵循相關規範，及其實施情形？	✓ ✓ ✓ ✓ ✓ ✓		(一) 本公司皆依循相關勞動法規訂定相關員工管理辦法，以維護並保障每位員工之合法權益。 (二) 本公司遵循勞動基準法及福利委員會規定執行員工福利措施，且每年依據章程提撥盈餘做為員工酬勞。 (三) 本公司提供員工安全與健康之工作環境，並不定期宣導安全與健康教育。 (四) 雖未建立有效之職涯能力發展培訓計畫，但公司鼓勵員工上課進修。 (五) 本公司為電影製作產業，未有涉及消費者，故目前無需擬定保護消費者權益政策及申訴程序。 (六) 本公司遵守相關法規進行評鑑及遵循國際人權公約，如性別平等、工作權及禁止歧視等權利，保障人權之責任。涉及職業安全衛生或勞動人權等議題時，提供有效及適當之申訴管道。	無重大差異。
五、公司是否參考國際通用之報告書編製準則或指引，編製企業社會責任報告書等揭露公司非財務資訊之報告書？前揭報告書是否取得第三方驗證單位之確信或保證意見？	✓		本公司尚未編製企業社會責任報告書，未來視需要研訂。	
六、公司如依據「上市上櫃公司企業社會責任實務守則」定有本身之企業社會責任守則者，請敘明其運作與所訂守則之差異情形：無重大差異。				
七、其他有助於瞭解企業社會責任運作情形之重要資訊：無此情形。				

(六) 履行誠信經營情形及與上市上櫃公司誠信經營守則差異情形及原因

評估項目	運作情形		與上市上櫃公司誠信經營守則差異情形及原因
	是	否	
<p>一、訂定誠信經營政策及方案</p> <p>(一)公司是否制定經董事會通過之誠信經營政策，並於規章及對外文件中明示誠信經營之政策、作法，以及董事會與高階管理階層積極落實經營政策之承諾？</p> <p>(二)公司是否建立不誠信行為風險之評估機制，定期分析及評估營業範圍內具較高不誠信行為風險之營業活動，並據以訂定防範不誠信行為方案，且至少涵蓋「上市上櫃公司誠信經營守則」第七條第二項各款行為之防範措施？</p> <p>(三)公司是否於防範不誠信行為方案內明定作業程序、行為指南、違規之懲戒及申訴制度，且落實執行，並定期檢討修正前揭方案？</p>	<p>✓</p> <p>✓</p> <p>✓</p>	<p>(一)本公司業已制訂「誠信經營守則」，並積極落實相關政策。</p> <p>(二)本公司已制訂「誠信經營守則」，禁止公司行賄及收賄、提供或收受不當利益與侵害營業秘密等不誠信行為。</p> <p>(三)本公司基於公平、誠實與透明原則從事商業活動，並已制訂並遵循「誠信經營作業程序及行為指南」及「道德行為準則」以具體落實並定期檢討公司人員執行業務時應注意之事項。</p>	無重大差異。
<p>二、落實誠信經營</p> <p>(一)公司是否評估往來對象之誠信紀錄，並於其與往來交易對象簽訂之契約中明訂誠信行為條款？</p> <p>(二)公司是否設置隸屬董事會之推動企業誠信經營專職單位，並定期(至少一年一次)向董事會報告其誠信經營政策與防範不誠信行為方案及監督執行情形？</p> <p>(三)公司是否制定防止利益衝突政策、提供適當陳述管道，並落實執行？</p> <p>(四)公司是否為落實誠信經營已建立有效的會計制度、內部控制制度，並由內部稽核單位依不誠信行為風險之評估結果，擬訂相關稽核計畫，並據以查核防範不誠信行為方案之遵循情形，或委託會計師執行查核？</p> <p>(五)公司是否定期舉辦誠信經營之內、外部之教育訓練？</p>	<p>✓</p> <p>✓</p> <p>✓</p> <p>✓</p> <p>✓</p>	<p>(一)本公司已制訂「誠信經營守則」，並於執行業務時向交易對象說明公司誠信政策。</p> <p>(二)本公司已設置推動企業誠信經營之專職單位。</p> <p>(三)本公司訂有「誠信經營守則」要求董事對於董事會所列議案，與其自身或其代表之法人有利害關係，致損害公司利益，故要求利害關係之董事於討論及表決時應予回避。</p> <p>(四)本公司在經營上皆秉持誠信經營態度並訂定相關制度，由公司內部稽核單位與會計師執行查核。</p> <p>(五)本公司已將「誠信經營守則」置於公司官網上供同仁參考，且公司於員工到職時進行宣導公司誠信經營之理念。</p>	無重大差異。
<p>三、公司檢舉制度之運作情形</p> <p>(一)公司是否訂定具體檢舉及獎勵制度，並建立便利檢舉管道，及針對被檢舉對象指派適當之受理專責人員？</p> <p>(二)公司是否訂定受理檢舉事項之調查標準作業程序、調查完成後應採取之後續措施及相關保密機制？</p> <p>(三)公司是否採取保護檢舉人不受因檢舉而遭受不當處置之措施？</p>	<p>✓</p> <p>✓</p> <p>✓</p>	<p>(一)本公司已訂定相關檢舉及獎勵制度，並建立便利檢舉管道，及指派適當之受理專責人員。</p> <p>(二)本公司已訂定受理檢舉事項之調查標準作業程序及相關保密機制。</p> <p>(三)本公司保護檢舉人遭受不當處置之措施。</p>	無重大差異。
<p>四、加強資訊揭露</p> <p>(一)公司是否於其網站及公開資訊觀測站，揭露其所定誠信經營守則內容及推動成效？</p>	<p>✓</p>	<p>本公司已於公司網站揭露公司誠信經營守則內容。</p>	無重大差異。
<p>五、公司如依據「上市上櫃公司誠信經營守則」訂有本身之誠信經營守則者，請敘明其運作與所訂守則之差異情形：無重大差異。</p>			
<p>六、其他有助於瞭解公司誠信經營運作情形之重要資訊：無。</p>			

(七)公司訂定公司治理守則及相關規章查詢方式：本公司已訂定公司治理守則，且已於公司網站上揭露。

(八)其他足以增進對公司治理運作情形之瞭解的重要資訊：無此情形。

(九)內部控制制度執行狀況：

1.內部控制制度聲明書：

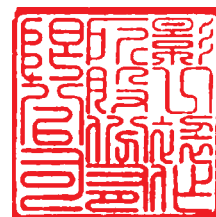
影一製作所股份有限公司
內部控制制度聲明書

日期：110年4月6日

本公司民國 109 年度之內部控制制度，依據自行評估的結果，謹聲明如下：

- 一、本公司確知建立、實施和維護內部控制制度係本公司董事會及經理人之責任，本公司業已建立此一制度。其目的係在對營運之效果及效率(含獲利、績效及保障資產安全等)、報導具可靠性、及時性、透明性及符合相關規範暨相關法令規章之遵循等目標的達成，提供合理的確保。
- 二、內部控制制度有其先天限制，不論設計如何完善，有效之內部控制制度亦僅能對上述三項目標之達成提供合理的確保；而且，由於環境、情況之改變，內部控制制度之有效性可能隨之改變。惟本公司之內部控制制度設有自我監督之機制，缺失一經辨認，本公司即採取更正之行動。
- 三、本公司係依據「公開發行公司建立內部控制制度處理準則」(以下簡稱「處理準則」)規定之內部控制制度有效性之判斷項目，判斷內部控制制度之設計及執行是否有效。該「處理準則」所採用之內部控制制度判斷項目，係為依管理控制之過程，將內部控制制度劃分為五個組成要素：1.控制環境，2.風險評估，3.控制作業，4.資訊與溝通，及5.監督作業。每個組成要素又包括若干項目。前述項目請參見「處理準則」之規定。
- 四、本公司業已採用上述內部控制制度判斷項目，評估內部控制制度之設計及執行的有效性。
- 五、本公司基於前項評估結果，認為本公司於民國109年12月31日的內部控制制度(含對子公司之監督與管理)，包括瞭解營運之效果及效率目標達成之程度、報導係屬可靠、及時、透明及符合相關規範暨相關法令規章之遵循有關的內部控制制度等之設計及執行係屬有效，其能合理確保上述目標之達成。
- 六、本聲明書將成為本公司年報及公開說明書之主要內容，並對外公開。上述公開之內容如有虛偽、隱匿等不法情事，將涉及證券交易法第二十條、第三十二條、第一百七十一條及第一百七十四條等之法律責任。
- 七、本聲明書業經本公司民國110年4月6日董事會通過，出席董事5人中，有0人持反對意見，餘均同意本聲明書之內容，併此聲明。

影一製作所股份有限公司



董事長：董俊仁



簽章

總經理：李 烈



簽章

- 2.委託會計師專案審查內部控制制度者，應揭露會計師審查報告：無此情形。
- (十)最近年度及截至年報刊印日止公司及其內部人員依法被處罰、或公司對其內部人員違反內部控制制度規定之處罰、主要缺失及改善情形：無此情形。
- (十一)最近年度及截至年報刊印日止股東會及董事會之重要決議：

1.股東會：

會議日期	重要議案摘要	執行情形
109年6月17日	1.承認108年度營業報告書及財務報表案	全體出席股東無異議通過
	2.承認108年度盈餘分配案	全體出席股東無異議通過
	3.通過修訂股東會議事規則案	全體出席股東無異議通過
	4.通過修訂公司章程案	全體出席股東無異議通過

2.董事會：

會議日期	重要決議事項
109年6月17日	1.通過各家銀行授信額度即將到期擬展延一年案 2.通過擬投資電視影集《比悲傷更悲傷的故事》案 3.通過擬投資電視影集《乩身》案
109年7月17日	1.通過投資電視影集《比悲傷更悲傷的故事》案 2.通過投資電視影集《乩身》案
109年8月3日	1.通過修訂本公司「董事會績效評估辦法」案 2.通過修訂本公司「道德行為準則」案 3.通過修訂本公司「關係企業相互間財務業務相關作業規範」案 4.通過「補行委任張承中先生擔任本公司第三屆薪資報酬委員會委員」案
109年12月28日	1.通過「108年董監酬勞及經理人酬勞發放」案 2.通過「擬定110年營運計畫與預算編製」案 3.通過「新增新光銀行中期借款額度」案 4.通過「擬定110年度稽核計畫」案 5.通過「本公司擬將經紀業務轉為投資之子公司」案
110年1月28日	1.通過「本公司109年度經理人年終獎金發放」案
110年4月6日	1.通過109年度營業報告書案 2.通過109年度財務報表案 3.通過109年度盈虧撥補案 4.通過改選董事及監察人案 5.通過解除新任董事競業禁止之限制案 6.通過109年度內部控制制度聲明書案 7.通過110年股東常會召開相關事宜 8.通過110年股東常會受理持股1%以上股東提案與董事及監察人提名之期間與地點 9.本公司擬投資電影製作案『捐棺』
110年5月7日	1.通過董事會提名及審議董事(含獨立董事)及監察人候選人案

- (十二)最近年度及截至年報刊印日止董事或監察人對董事會通過重要決議有不同意見且有紀錄或書面聲明者：無此情形。

- (十三)最近年度及截至年報刊印日止，公司董事長、總經理、會計主管、財務主管、內部稽核主管、公司治理主管及研發主管等辭職解任情形之彙總：無此情形。

四、會計師公費資訊：

會計師事務所名稱	會計師姓名	查核期間	備註
資誠聯合會計師事務所	阮呂曼玉 林雅慧	109年度	無

單位：新台幣仟元

金額級距	公費項目	審計公費	非審計公費	合計
1	低於2,000仟元	✓	-	✓
2	2,000(含)~ 4,000仟元	-	-	-
3	4,000(含)~ 6,000仟元	-	-	-

金額級距		公費項目	審計公費	非審計公費	合計
4	6,000(含)~ 8,000仟元		-	-	-
5	8,000(含)~10,000仟元		-	-	-
6	10,000仟元(含)以上		-	-	-

(一)給付簽證會計師、簽證會計師所屬事務所及其關係企業之非審計公費之四分之一以上者，應揭露審計與非審計公費金額及非審計服務內容：無此情形。

(二)更換會計師事務所且更換年度所支付之審計公費較更換前一年度之審計公費減少者，應揭露更換前後審計公費金額及原因：無此情形。

(三)審計公費較前一年度減少達百分之十以上者，應揭露審計公費減少金額、比例及原因：無此情形。

五、更換會計師資訊：無此情形。

六、公司之董事長、總經理、負責財務或會計事務之經理人，最近一年內曾任職於簽證會計師所屬事務所或其關係企業之情形：無此情形。

七、最近年度及截至年報刊印日止，董事、監察人、經理人及持股比例超過百分之十之股東股權移轉及股權質押變動情形：

單位：股

職稱	姓名	108 年度		當年度截至 3 月 31 日止	
		持有股數 增(減)數	質押股數 增(減)數	持有股數 增(減)數	質押股數 增(減)數
董事長 大股東	能率投資(股)公司 代表人：董俊仁	-	-	-	-
董事 大股東	能率投資(股)公司 代表人：趙小偉	-	-	-	-
董事 總經理	李烈	-	-	-	-
董事 大股東	富邦金控創業投資(股)公司 代表人：林淑禎	(263,000)	-	(90,000)	-
董事 大股東	凱擘影藝(股)公司 代表人：盧榮輝	-	-	-	-
獨立董事	洪春麟	-	-	-	-
獨立董事	莊信義(註 1)	-	-	-	-
監察人	亞橘投資(股)公司 代表人：劉均緯	-	-	-	-
監察人	邱泰翰	-	-	-	-
監察人	王冠中	-	-	-	-
副總經理兼製作部 及管理部總監	黃江豐	(36,000)	-	(24,000)	-
經紀部總監	周欣怡	-	-	-	-
財務長	盧惠華	(4,000)	-	-	-

註 1：莊信義先生於 109 年 5 月 25 日辭世。

八、持股比例占前十名之股東，其相互間為關係人或為配偶、二親等以內之親屬關係之資訊：

110年4月26日；單位：股

姓名	本人持有股份		配偶、未成年子女持有股份		利用他人名義合計持有股份		前十大股東相互間具有關係人或為配偶、二親等以內之親屬關係者，其名稱或姓名及關係		備註
	股數	持股比例	股數	持股比例	股數	持股比例	名稱(或姓名)	關係	
能率投資(股)公司	2,030,888	18.71%	-	-	-	-	無	無	無
能率投資(股)公司 代表人：董怡佳	-	-	-	-	-	-	無	無	無
凱學影藝(股)公司	1,501,175	13.83%	-	-	-	-	無	無	無
凱學影藝(股)公司 代表人：盧榮輝	-	-	-	-	-	-	無	無	無
富邦金控創業投資(股)公司	1,148,175	10.58%	-	-	-	-	無	無	無
富邦金控創業投資(股)公司 代表人：蔡明忠	-	-	-	-	-	-	無	無	無
應華精密科技(股)公司	885,566	8.16%	-	-	-	-	無	無	無
應華精密科技(股)公司 代表人：董俊仁	-	-	-	-	-	-	無	無	無
李烈	413,850	3.81%	-	-	-	-	無	無	無
魏雙全	393,325	3.63%	-	-	-	-	無	無	無
亞橋投資(股)公司	387,500	3.57%	-	-	-	-	無	無	無
亞橋投資(股)公司 代表人：劉柏園	-	-	-	-	-	-	無	無	無
溫振洋	373,420	3.44%	-	-	-	-	無	無	無
能率亞洲資本(股)公司	348,750	3.21%	-	-	-	-	無	無	無
能率亞洲資本(股)公司 代表人：謝發達	-	-	-	-	-	-	無	無	無
江俊德	263,850	2.43%	-	-	-	-	無	無	無

九、公司、董事、監察人、經理人及公司直接或間接控制之事業對同一轉投資事業之持股數，並合併計算綜合持股比例：

單位：股

轉投資事業(註)	本公司投資		董事、監察人、經理人及直接或間接控制事業之投資		綜合投資	
	股數	投資比例	股數	投資比例	股數	投資比例
光在影像(股)公司	54,000	18%	-	-	54,000	18%

註：係公司採用以透過其他綜合損益按公允價值衡量之金融資產。

肆、募資情形

一、資本及股份

(一)股份來源：

1.股份種類：

110年4月26日；單位：股

股份種類	核定股本			備註
	流通在外股份	未發行股份	合計	
普通股	10,850,000	39,150,000	50,000,000	-

2.股本形成經過：

110年4月26日

年月	發行價格	核定股本		實收股本		備註		
		股數 (仟股)	金額 (仟元)	股數 (仟股)	金額 (仟元)	股本來源	以現金以外之財產抵充股款者	其他
96.08	10元	1,000	10,000	1,000	10,000	原始股本	無	註1
101.07	10元	50,000	500,000	11,000	110,000	現金增資 100,000仟元	無	註2
101.09	10元	50,000	500,000	19,000	190,000	現金增資 80,000仟元	無	註3
104.04	20元	50,000	500,000	23,000	230,000	現金增資 40,000仟元	無	註4
105.03	20元	50,000	500,000	28,000	280,000	現金增資 50,000仟元	無	註5
108.09	10元	50,000	500,000	10,850	108,500	減資彌補虧損 171,500仟元	無	註6

註1：原始股本10,000仟元乙案，業經96年8月13日經府產業商字第0960033841號函核准在案。

註2：現金增資100,000仟元乙案，業經101年7月5日經府產業商字第10184941210號函核准在案。

註3：現金增資80,000仟元乙案，業經101年9月6日經府產業商字第10187420110號函核准在案。

註4：現金增資40,000仟元乙案，業經104年4月14日經府產業商字第10482467710號函核准在案。

註5：現金增資50,000仟元乙案，業經105年3月4日經府產業商字第10581600510號函核准在案。

註6：減資彌補虧損171,500仟元乙案，業經108年9月16日經府產業商字第10853733600號函核准在案。

3.總括申報制度相關資訊：不適用。。

(二)股東結構：

110年4月26日；單位：人/股

股東結構 數量	政府機構	金融機構	其他法人	個人	外國機構 及外人	合計
	人數	-	3	11	466	1
持有股數	-	90,584	6,721,403	3,844,263	193,750	10,850,000
持股比例	-	0.83%	61.95%	35.43%	1.79%	100.00%

本公司陸資持股比例：0.00%

(三)股權分散情形：

1.股權分散情形(每股面額十元)：

110年4月26日；單位：人/股

持股分級	股東人數	持有股數	持股比例
1至999	118	23,973	0.22%
1,000至5,000	274	534,050	4.92%
5,001至10,000	30	241,425	2.23%
10,001至15,000	17	229,281	2.11%
15,001至20,000	5	83,075	0.77%
20,001至30,000	5	117,050	1.08%
30,001至50,000	9	365,036	3.36%
50,001至100,000	7	543,394	5.01%

持股分級	股東人數	持有股數	持股比例
100,001 至 200,000	6	966,217	8.91%
200,001 至 400,000	5	1,766,845	16.28%
400,001 至 600,000	1	413,850	3.81%
600,001 至 800,000	0	0	0%
800,001 至 1,000,000	1	885,566	8.16%
1,000,001 以上	3	4,680,238	43.14%
合計	481	10,850,000	100.00%

2.特別股股權分散情形：本公司無發行特別股。

(四)主要股東名單：

110年4月26日

主要股東名稱	股份	持有股數(股)	持股比例(%)
能率投資(股)公司		2,030,888	18.71%
凱擘影藝(股)公司		1,501,175	13.83%
富邦金控創業投資(股)公司		1,148,175	10.58%
應華精密科技(股)公司		885,566	8.16%
李烈		413,850	3.81%
魏雙全		393,325	3.63%
亞橘投資(股)公司		387,500	3.57%
溫振洋		373,420	3.44%
能率亞洲資本(股)公司		348,750	3.21%
江俊德		263,850	2.43%

(五)最近二年度每股市價、淨值、盈餘、股利及相關資料：

單位：新臺幣元；仟股

項目	年度		108 年度	109 年度
	每股市價	最高	最低	未上市(櫃)
	平均			
每股淨值	分配前	分配後	10.18	
每股盈餘(基本)	加權平均股數		10,850	10,850
	每股盈餘		0.13	(2.49)
每股股利	現金股利		-	-
	無償配股	盈餘配股	-	-
		資本公積配股	-	-
	累積未付股利		-	-
投資報酬分析	本益比		未上市(櫃)	未上市(櫃)
	本利比			
	現金股利殖利率			

(六)公司股利政策及執行狀況：

1.公司股利政策：

本公司年度決算如有盈餘，應依法完納稅捐及彌補以往年度虧損後，提列百分之十為法定盈餘公積，並依法令規定或業務需要提列或迴轉特別盈餘公積，再就剩餘數分配。

2.本年度擬(已)議股利分配情形：

本公司 109 年度盈餘分配議案，業經 110 年 4 月 6 日董事會決議，本公司未獲利，擬不分配股利。

(七)本次股東會擬議之無償配股對公司營業績效及每股盈餘之影響：無此情形。

(八)員工、董事及監察人酬勞：

1. 公司章程所載員工、董事及監察人酬勞之成數或範圍：

本公司年度如有獲利(所謂獲利係指稅前利益扣除分派員工酬勞及董監酬勞前之利益)，應提撥不低於3%為員工酬勞及不高於3%為董監酬勞。但公司尚有虧損(包括調整未分配盈餘金額)時，應預先保留彌補數額。

前項員工酬勞得以股票或現金為之，其給付對象得包括符合董事會所訂條件之從屬公司員工。前項董監酬勞僅得以現金為之。

2. 本期估列員工、董事及監察人酬勞金額之估列基礎、以股票分派之員工酬勞之股數計算基礎及實際分派金額若與估列數有差異時之會計處理：無此情形。

3. 董事會通過分派酬勞情形：

(1) 以現金或股票分派之員工酬勞及董事、監察人酬勞金額；若與認列費用年度估列金額有差異者，應揭露差異數、原因及處理情形：無此情形。

(2) 以股票分派之員工酬勞金額及占本期個體或個別財務報告稅後純益及員工酬勞總額合計數之比例：無此情形。

4. 前一年度員工、董事及監察人酬勞之實際分派情形(包括分派股數、金額及股價)、其與認列員工、董事及監察人酬勞有差異者並應敘明差異數、原因及處理情形：無此情形。

(九) 公司買回本公司股份情形等資訊：無此情形。

二、公司債辦理情形：無此情形。

三、特別股辦理情形：無此情形。

四、海外存託憑證辦理情形：無此情形。

五、員工認股權憑證辦理情形：無此情形。

六、限制員工權利新股辦理情形：無此情形。

七、併購或受讓他公司股份發行新股辦理情形：無此情形。

八、資金運用計畫執行情形：無此情形。

伍、營運概況

一、業務內容

(一)業務範圍

1.主要業務內容：

- (1)I401010 一般廣告服務業
- (2)J401010 電影片製作業
- (3)J402010 電影片發行業
- (4)J503010 廣播節目製作業
- (5)J503020 電視節目製作業
- (6)J503030 廣播電視節目發行業
- (7)J503040 廣播電視廣告業
- (8)J503050 錄影節目帶業
- (9)J601010 藝文服務業
- (10)J602010 演藝活動業
- (11)ZZ99999 除許可業務外，得經營法令非禁止或限制之業務

2.營業比重：

單位：新臺幣仟元

年度	108 年度		109 年度	
	金額	%	金額	%
製片業務	47,157	53.20	18,396	52.16
經紀業務	36,798	41.51	16,547	46.92
其他	4,688	5.29	326	0.92
合計	88,643	100.00	35,269	100.00

3.公司目前之商品(服務)項目：

本公司以製作影像作品及藝人經紀為主要業務項目。

4.計畫開發之新商品(服務)：

本公司致力拍攝能夠捕捉在地情感獲得普羅大眾共鳴的作品，台灣社會底層人物奮鬥的真實故事，便是最重要的取材靈感來源之一。在貧富差距的人生現況中，貧窮家庭常在親人過世後，面對難以負擔喪葬費的困境，雲林一群夜市攤販因此組成了雲林夜市慈愛會，籌募善款捐助弱勢家庭身後喪葬費用，多年來扶助了無數個案，留下許多感人故事。本公司經過三年的田野調查訪談與發展劇本，將於 110 年下半年開拍《捐棺》（暫名）。

關錦鵬《藍宇》、李安《斷背山》等名導拍攝的同志愛情電影，曾經感動無數各國觀眾成為經典，台灣同志片《刻在你心底的名字》也在 109 年開出破億佳績。由作者「台北人」所寫的網路小說《台北故事》，描述 90 年代台北兩名男子之間一段刻骨銘心的戀情，不僅從網路紅到由鏡文學出版實品書籍，更成為鏡文學「最多評論、最多推薦、最多收藏」的三冠王之作，讀者紛紛留言表達如何受到感動並分享個人故事，更敲碗期盼電影版的問世。本公司請到以《用九柑仔店》備受讚譽的新銳導演曾英庭執導，預計於 110 年下半年進行拍攝。

新銳導演練建宏的首部劇情長片計畫《莎莉》，在 108 年度金馬創投勇奪百萬首獎等三大現金獎，創下金馬創投獲獎紀錄。該片描述一名平凡的中年女子為尋找浪漫愛情而踏上一段超乎想像的跨國旅程，結合新聞報導中常見的真實故事

與創作者的浪漫奇想，從劇本開發階段就不斷獲得國內外創投矚目。本公司計畫參與製作與投資，預計在 110 年下半年進行拍攝，並視疫情調整計畫。

本公司因應全球影視工業潮流，除了原本擅長的劇情長片製作之外，也開始為已成大勢所趨的影音串流平台量身打造內容。109 年與新導演林亞佑合作《主管再見》，成為該年度各大影展獲獎最多的台灣短片，林亞佑再為本公司打造劇集《長壽街》，描述 1987 年四位男童在彰化的鄉野傳奇中成長的故事，預計將在 110 年下半年拍攝。

(二)產業概況

1. 產業之現況與發展：

109 年才剛開年，新冠肺炎疫情迅速延燒全世界，在各大洲各國先後被疫情席捲之下，沒有人能自外其中，至今仍不見減緩趨勢。這波疫情對當代人類生活造成了史無前例的全面性震盪，從經濟局勢、國際關係到生活與消費習慣等無一不被改寫。

全球娛樂產業在因疫情而封城隔離注重社交距離的新生活型態中首當其衝，遭受到前所未見的巨大衝擊。在影視娛樂市場最大的美國與中國，所有原定上映的電影幾乎全數延檔，戲院則迫暫時停業甚至關閉。儘管各大影展紛紛宣布停辦或延後，大量原已預定完成的新作品缺乏曝光宣傳管道，但宅在家中的生活型態卻讓民眾對於娛樂產品的需求不減反增。在「宅經濟」方興未艾的潮流下，原本正快速發展的 Netflix、Catchplay+ 等串流影音平台，成了疫情中成長最快的最大獲益者，IP 勢力雄厚的 Disney + 也預計在 110 年登陸台灣，預計將對台灣影音市場大戰帶來巨大震盪。

WarnerMedia 的母公司 AT&T 營運長 John Stankey 說他們正在重新評估過去的電影院發行模式。這波疫情停留的越久，消費者的行為改變會越激烈，因為他們越會習慣在 Netflix、Amazon 和 Disney + 上看電影，好萊塢也越來越難把他們拉回電影院。分析師認為那些有機會賣到 10 億美元大片的電影或許不可能直接上串流，但未來任何比這個規模小的電影都很可能跳過電影院、直接上串流。109 年好萊塢大片雖仍有《Tenet 天能》、《神力女超人 1984》等片不懼疫情大膽上映，但隨著一度平緩的疫情在 110 年捲土重來，印度成為全球最慘重的疫區，日本疫情也再創新高，在不可完全避免的國際跨區移動之間，沒有任何國家可以樂觀地預期疫情結束的那一天，影視工業的震盪也將隨著疫情不斷持續。

Variety 和 Bitmovin 合辦的線上研討會討論疫情如何影響串流產業，他們發現總體串流觀看數字暴增，連尼爾森的副總都說該公司曾監測過所有產業所有統計數據都沒有類似的先例。因為運動賽事內容停擺，觀眾轉向收看其他領域內容，比如新聞、娛樂、和遊戲都時數增加。對 OTT 平台來說仍須注意前方的三個不確定因素，經濟的不確定因素、平台競爭可能越演越烈以及內容供應鏈是否能恢復。

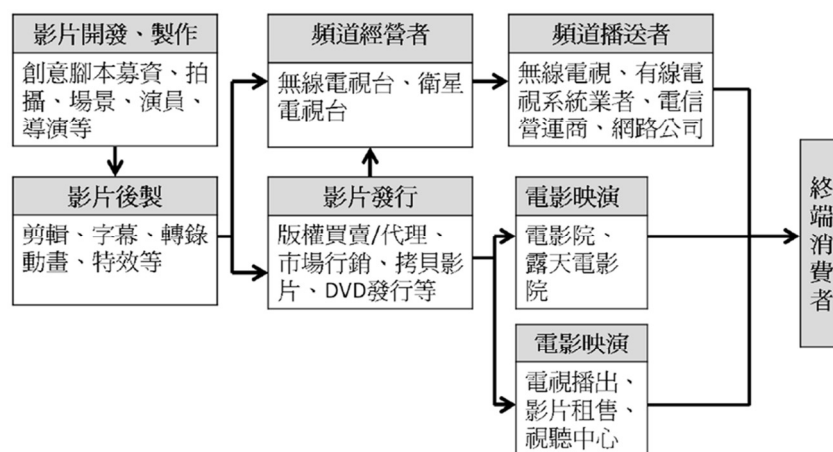
網路頻寬的擁擠也是前所未見的情況，串流平台正在絞盡腦汁尋找更有效率的壓縮方式來面對未來越來越擁擠的頻寬。

在疫情影響下，各國主要娛樂工業影視製作大量停拍，復工遙遙無期，尤其是劇組人數偏高且須跨越多國轉景的製作更難成行。但串流影音的成長讓影視內容的需求並未停擺，各製作公司仍把握疫情期間潛心開發劇本，好在疫情趨緩之後可隨時投入製作。然而部分公司難擋生計遭驟然斬斷的打擊，已在撐不住財務黑洞的狀況下黯然畫下句點。為了協助文化產業度過疫情，各國政府紛紛規劃紓困補助方案，一方面協助民間企業暫時度過難關，一方面也寄望疫情趨緩後能更快讓產業恢復生機。

中國過去幾年對於與台灣影視工作者合作採取緊縮措施，嚴格審核台灣工作者的言論內容，並拒絕參加金馬獎，對於兩岸影視合作帶來大幅降溫的效應。隨著新冠疫情在 109 年初爆發，原本就趨向緊張的中美關係因疫情而更加緊繃，國際各國也因中國對於疫情真相的隱瞞造成擴散，而對原本與中國的關係重新檢討評估。加上中國影視作品從題材審查尺度到對於工作人員的資格檢查都日漸緊縮，過去幾年兩岸電影合作，因政治因素與導演、演員言行審查等影響造成投資風險過大，未來這些因素也都仍將持續造成影響，讓台灣影視界在與大陸合作上選擇更為謹慎的態度。

2. 產業上、中、下游之關聯性：

本公司主要營業項目為影片製作，包括製作影片、微電影、短片等。根據台灣經濟研究院產經資料庫之定義，凡屬從事影片之製作、後製服務、發行、放映之行業均屬「影片服務業」。此外，影片服務業主要細項產業包括影片製造業、影片後製服務業、影片發行業及影片放映業等四大類。因此，根據上述定義，本公司主要所屬產業係為影片服務業中之影片製造業。各產業鏈之工作項目說明如下：



資料來源：台灣經濟研究院產經資料庫整理
影片服務業之上下游供需關聯圖

(1) 影片製作：分成開發階段、前製階段與拍攝階段，以下將逐項說明。

A. 開發階段：主要為發展劇本及完成影片企劃，需決定拍攝題材、取得編寫權利、進行整體製作企畫、聘請編劇、編寫故事大綱、編寫故事劇本、完成電影或劇集劇本、尋找投資者等。

B.前製階段：影片開拍前的準備工作，包括擬定預算、遴選演員、安排工作人員、勘景、編寫製片企劃表、編寫拍攝進度表、編寫分鏡劇本、編寫拍攝進度、保險、編列預算細目等。

C.拍攝階段：製片與導演在這個階段，主要管控拍攝進度、成本、品質，確保所有規畫能於拍攝時精確執行。拍攝流程包括現場布置、燈光、演員造型、道具布景安排、彩排、正式表演、攝影、錄音、場記紀錄場景、沖洗毛片、完工整理場地及服裝、會計結算支出等。

(2)影片後製：

結合影像、音效、音樂以完成一部完整的電影或劇集，創造說故事的節奏及情緒，並於預定發行前完成後製工作。後製流程包括沖洗拍攝完之底片、印製工作拷貝、輸入電腦、底片保存、剪輯、銀幕預覽、製作字幕、片頭片尾字幕、重錄對白、對嘴、音效、配樂、混聲、印放拷貝。

(3)影片發行：

發行是影片製作完成後，公開上映前最關鍵的價值活動，包含安排上映管道、上映檔期、上映的廳數及地點等，或是劇集推出的平台。所有放映需取得電影或劇集製作公司授權後才可以播放。

(4)影片放映：

電影放映通路包括電影院、無線電視、有線電視、衛星電視及 DVD 等。其中電影院的票房相較於其他放映通路，為電影成敗最重要的關鍵。劇集推出平台則除了傳統電視台之外，還包括影音串流平台與其他網路平台。

3.產品之各種發展趨勢及競爭情形：

(1)產業之發產趨勢

目前國產影片之各種發展趨勢如下：

A.產製及映演面

(A)電影製作成本逐年攀升

國內業者提高電影的製作規格，致國內電影製作成本的規模擴大，加以國片產製數量提高，對於人力使用量也隨之提高，而在國內電影人力有限的情況下，導致近年來電影製作及人力成本均攀升。

(B)國內電影業者開始進行上中下游整合

目前國內業者已開始進行產業上中下游的業內合作，希望透過彼此對電影業的共同了解，建立系統化的拍片計畫，並以前期的成功案例來吸引創投資金等業外資源投入。

B.人力供需面

(A)國內編劇人才育成時間長，國內創作環境安穩度不足

國內編劇人才缺口主要在於好劇本難求，編劇養成時間相當長，又國內影視產業給予編劇之待遇遠低於大陸地區或韓國等鄰近國家，因而出現新人投入意願低及資深編劇出走大陸地區的現象，造成編劇人才斷層，國內難以覓得優質可拍性高的劇本，即使有成功之作，回饋到編劇身上的報酬也相當有限。

(B)國內特效人才培育首重技術的引進與訓練

國內電影特效人才不足，主要是因為國內普遍缺乏足夠數量的類型電影來累積後製人員的經驗值，因此未來對於電影特效人才的培訓，應著重於技術的引進與人才不斷地再培育。

(2)產業之競爭情況

國內電影市場主要仍以外國電影為主要消費對象，票房破億表現仍集中在外片，故國片仍有相當大之成長空間。近年台灣電影在人才與技術方面均有長

足進步，在商業類型電影的探索也漸漸出現成果，找到本地觀眾願意支持的題材與類型方向。

然而近年國際電影產業動盪快速且劇烈，中國大陸電影市場在前幾年快速成長後，卻因官方緊縮創作尺度與查稅等動作而遭到重挫，兩岸電影產業互動也因政治局勢影響而大幅降溫。109 年開年爆發突如其來的新冠肺炎疫情，更讓全球影視產業遭遇空前震盪，影響仍持續發酵且難以預期，全球影視產業都正關注並準備隨時應變，在動盪的時代找到出路並搶得生機。

(三)技術及研發概況：

1.所營業務之技術層次及研究發展：

(1)研究組織：

A.設置國際影展專屬窗口：

負責與各國國際影展接洽，並分析本公司製作影片各文化差異國家之市場機會與文化接受度，作為日後參展投片及開發市場之依據。

B.培植/尋覓創意研發人員：

就海內外歷年票房優異及藝術成就卓越之影片以及工作人員進行分析，作為日後本公司投資影片拍攝及聘僱劇組專業人士之依據。

C.劇本創意小組：

由於電影製作過程中，好劇本的產出為最困難的環節，也是現在台灣電影產業中普遍不足的地方。目前影一劇本來源眾多，除了透過許多已有合作經驗的導演持續取得劇本，也接受素人編劇的毛遂自薦，近年更著重發掘有志專注於劇本創作的年輕新銳編劇，透過產業專業分工，發展固定合作的編劇人才團隊，不僅可為公司執行已有企畫方向的案子，也可為既有的劇本進行改寫，以多元化的管道讓更多好劇本有機會搬上大銀幕。

(2)製作團隊：

由本公司製作部黃江豐副總兼任，其曾擔任許多國產影片製作工作。隨著黃副總的加入，讓公司組成了國內最具實力的影片製作團隊並製作出許多膾炙人口之電影。

2.研究發展人員與其學經歷：

本公司主要營業項目為電影製作，並無專職之研發部門及人員，故不適用。

(四)長、短期業務發展計畫：

1.短期業務發展計畫：

- (1)持續製作或投資優質電影與劇集，爭取獲獎機會，奠定本公司優良形象。
- (2)藉由與海外合作機會取得資源，以培育更多台灣影視人才。
- (3)與國際影視公司合作開發商機。
- (4)積極提升公司體質及知名度，並使公司之營運更為穩健。

2.長期業務發展計畫：

- (1)栽培、延攬新生代導演、編劇與演藝人才，壯大本公司影片製作團隊。
- (2)持續透過與海外優質同業結盟共同開發華人電影與劇集之商機，累積市場競爭力。
- (3)整合相關產業串聯臺灣影視產業鏈，成為台灣第一家全方位娛樂傳媒集團。

二、市場及產銷概況

(一)市場分析

1.主要商品(服務)之銷售(提供)地區：

單位：新臺幣仟元

銷售地區	108 年度		109 年度	
	金額	比重(%)	金額	比重(%)
內銷	63,692	71.85	30,786	87.29

銷售地區	108 年度		109 年度	
	金額	比重(%)	金額	比重(%)
外銷	24,951	28.15	4,483	12.71
合計	88,643	100.00	35,269	100.00

2. 市場占有率及市場未來之供需狀況與成長性：

根據「中華民國 108 年電影年鑑」，台灣的總人口在 2018 年為 2,358 萬，全球排名第 56，共有戲院 118 家（883 廳），全年觀影人次為 4,623 萬，電影房以 107.8 億新台幣高居全球第 17 位。對比 2017 年全年觀影人次 4,542 萬，電影票房 105.6 億新台幣，兩者均有小幅成長，在全球的電影消費市場中，台灣已經是一個相當重要的地區。

此外，為促進全國票房資訊透明化，文化部自 105 年 6 月起依電影法要求全國映演業者提供票房統計資料，並於 106 年 1 月指定國家電影中心對外公開相關資訊，而為強化全國映演業者提供之票房信度，106 年起已與財政部合作，就娛樂稅申報資料與業者票房數據進行勾稽比對，以強化票房資訊之信度，健全電影產業發展。

文化部自 107 年起進行第 2 階段系統優化作業，107 年 8 月起財政部將電影片名納入娛樂稅必須申報欄位，增加雙方資料比對的細緻化，而文化部目前也正辦理相關統計資料改版公告方式。

3. 競爭利基：

(1) 電影相關經驗豐富

本公司主要競爭優勢在於其經營團隊在電影界及電視界經驗豐富，產業人脈廣，挑選劇本及自製影片能力完整，且從成立至今已出品 16 部電影作品、3 部微電影作品與 5 部電視劇，在業界擁有高知名度，加上本公司預算控管能力佳，因而國內知名導演均主動尋求合作機會。

(2) 股東陣容堅強

台灣電影製作公司多為導演或製作人獨立經營，沒有集團背景，資金較為匱乏；本公司為台灣少數具規模的電影製作公司之一，主要股東包含能率集團、富邦集團、凱擘影藝、遊戲橘子及 VHQ 等，故公司相對同業較能取得充足之資金，且亦能充分利用股東之專業背景，整合上下游資源，因而能維持每年製作 1~2 部電影之目標。此外，對於同業製作之電影，本公司亦會進行評估，如劇本創意發想好，具有投資價值或獲利前景，公司亦會積極參與爭取投資機會，並藉由電影投資之方式，以提升整體業績之穩定度外，亦與全球各電影業者培養友好合作關係。

(3) 提供藝人發展平台

本公司經紀藝人部門目前旗下藝人有王淨、曾敬驊、馬志翔、陳妍嵐、李宸鉸、李智凱、李冠毅共七位。電影製作業者常因電影票房賣座，讓參與演員知名度提昇，增加演出機會，故本公司於進行電影製作時，亦能將旗下所屬藝人帶入電影合作，發揮雙倍效益。

4. 發展遠景之有利、不利因素與因應對策：

(1) 有利因素：

A. 電影製作經驗豐富

本公司自 96 年成立迄今，已累積數十餘年影片製作經驗，其製作之電影獲獎無數並參加海外影展獲得好評。茲將本公司自製電影參展與得獎紀錄臚列如下：

本公司自製電影得獎與參展紀錄

電影名稱	導演	上映時間	得獎/參展紀錄
囧男孩	楊雅喆	97/9/5	<p>得獎紀錄</p> <p>1.97 年第 45 屆金馬獎-最佳女配角 2.97 年第 10 屆台北電影節-最佳導演獎 3.97 年第 10 屆台北電影節-最佳美術 4.97 年第 10 屆台北電影節-演員特別推薦</p> <p>參展紀錄</p> <p>1.97 年香港國際電影節 2.97 年釜山影展 3.97 年舊金山國際影展 4.97 年夏威夷國際影展 5.97 年印度 Osian's Cinefan Festival of Asian and Arab Cinema 6.97 年斯德哥爾摩影展 7.97 年台灣國際兒童影展 8.97 年溫哥華影展-競賽單元 9.97 年慕尼黑電影節-競賽單元</p>
明天記得愛上我	陳俊霖	102/4/3	<p>得獎紀錄</p> <p>1.102 年都靈跨性別影展- 劇情片競賽評審團特別推薦大獎 2.102 年台拉維夫跨性別影展- 劇情片競賽榮譽推薦 3.102 年蒙古烏蘭巴塔影展- 酷兒兩果獎金獎 4.102 年烏克蘭基輔影展- 陽光兔競賽評審團特別推薦</p> <p>參展紀錄</p> <p>1.102 年柏林影展 2.102 年香港電影節 3.102 年阿姆斯特丹亞洲電影節 4.102 年義大利遠東電影節 5.102 年翠貝卡影展 6.102 年洛杉磯亞太電影節 7.102 年佛瑞堡同志影展 8.102 年墨爾本影展 9.102 年富川奇幻影展 10.102 年特拉佛斯市影展 11.102 年阿德雷德影展 12.102 年雅典影展 13.102 年澳洲達爾文影展 14.102 年東京同志電影節 15.102 年德國五湖影展 16.102 年福岡亞洲影展 17.102 年漢堡同志影展 18.102 年義大利性別影展 19.102 年芝加哥影展 20.102 年斯德哥爾摩影展 21.102 年瑞士柏恩同志影展 22.102 年澳洲雪梨同志影展 23.102 年澳洲墨爾本同志影展 24.102 年亞洲電影大獎最佳女配角提名 25.102 年阿姆斯特丹同志影展</p>
總舖師	陳玉勳	102/8/16	<p>得獎紀錄</p> <p>1.103 年第 16 屆台北電影節-最佳美術獎 2.103 年第 16 屆台北電影節-最佳女配角</p>

電影名稱	導演	上映時間	得獎/參展紀錄
			3.103 年阿姆斯特丹食品電影節-觀眾獎 4.103 年義大利亞洲電影節-最佳電影獎 5.103 年紐約亞洲電影節-觀眾獎 6.103 年加拿大沃爾夫韋爾美食電影節- 最佳劇情長片金叉獎 參展紀錄 1.104 年普內國際影展 2.104 年貝里斯大使館公開放映 3.104 年駐洛杉磯辦事處臺灣書院公開放映 4.104 年鮑爾博物館公開放映 5.104 年英國真實食物影展 6.103 年柏林影展美食單元歐洲首映 7.103 年美國北卡杜克大學台灣學生會公開放映 8.103 年亞美影展 9.103 年舊金山大學華語旗艦單元公開放映 10.103 年華盛頓首府國際電影節 11.103 年加拿大維多利亞美食電影節 12.103 年維多利亞電影節-美食影展 13.103 年斯洛伐克藝術電影節 14.103 年溫哥華台灣電影節 15.103 年紐西蘭台灣電影節公開放映 16.103 年多倫多亞洲國際電影節夜市戶外放映 17.103 年德國五湖影展 18.103 年波蘭大西洋電影節 19.103 年昆士蘭台灣嘉年華電影節公開放映 20.103 年威尼斯大學-台灣電影節公開放映 21.103 年駐法國代表處台灣文化公開放映 22.103 年美國密爾瓦基電影節 23.103 年亞特蘭大亞裔電影節公開放映 24.103 年加爾各答電影節 25.103 年雅加達國際電影節 26.103 年駐德國代表處柏林台灣電影節公開放映 27.103 年布里斯班亞太電影節 28.103 年邦加羅爾國際影展 29.103 年清奈國際影展 30.102 年釜山影展 Open Cinema 單元國際首映 31.102 年夏威夷國際電影節 32.102 年東京影展 33.102 年香港亞洲電影節 34.102 年舊金山台灣電影週 35.102 年多倫多亞洲國際電影節 36.102 年聖地亞哥亞洲電影節 37.102 年奧勒岡州立大學台灣學生會公開放映 38.102 年第 50 屆金馬獎
青田街 一號	李 中	104/8/20	參展紀錄 1.104 年富川國際奇幻影展 2.104 年盧卡諾影展 Piazza Grande 單元 3.104 年第 17 屆台北電影節 4.104 年新加坡國際電影節 5.104 年華沙電影節-國際青年導演競賽單元 6.104 年芝加哥國際電影節-獲選午夜單元 7.104 年赫爾辛基國際電影節 8.104 年第 52 屆金馬獎
健忘村	陳玉勳	106/1/27	參展紀錄

電影名稱	導演	上映時間	得獎/參展紀錄
			1.106 年第 21 屆富川奇幻國際影展 2.106 年第 35 屆布魯塞爾奇幻影展 3.106 年第 11 屆峇里島國際電影節 4.106 年第 36 屆紐約亞洲影展 5.106 年第 19 屆台北電影節 6.106 年英國東風電影節 7.106 年第 54 屆金馬獎
返校	徐漢強	108/9/20	<u>得獎紀錄</u> 108 年第 56 屆臺灣金馬獎 最佳新導演-徐漢強 最佳改編劇本-徐漢強、傅凱羚、簡士耕 最佳美術設計-王誌成 最佳視覺效果-再現影像製作有限公司 郭憲聰 最佳原創電影歌曲-「光明之日」 <u>參展紀錄</u> 1.108 年第 24 屆南韓釜山國際影展 午夜狂熱單元 2.109 年第 49 屆荷蘭鹿特丹尼德蘭國際影展 明日之聲單元 3.109 年第 40 屆葡萄牙波多奇幻電影節 4.109 年第 13 屆荷蘭鹿特丹亞洲影展 5.109 年第 37 屆美國邁阿密影展 6.109 年第 44 屆美國克利夫蘭影展 7.109 年第 38 屆比利時布魯塞爾奇幻影展 8.109 年第 39 屆美國明尼亞波利斯聖保羅影展 9.109 年第 39 屆香港電影金像獎 最佳亞洲華語電影入圍 10.109 年芝加哥 Asian Pop-Up Cinema 11.109 年第 22 屆義大利烏迪內遠東影展 12.109 年第 20 屆瑞士納沙泰爾奇幻影展 13.109 年第 24 屆加拿大蒙特婁奇幻電影節
主管再見 (短片)	林亞佑	108/10/20	<u>得獎紀錄</u> 109 年第 42 屆臺灣金穗獎影展一般作品組優選獎、最佳整體演出獎 109 年第 22 屆台北電影獎 最佳新演員獎-李曆融 109 年第 7 屆桃園電影節 最佳影片、最佳新演員-李曆融 109 年第 20 屆高雄電影節國際短片競賽 台灣組金火球大獎、滿滿額亞洲新星獎 109 年台灣社會公益電影獎得獎 <u>參展紀錄</u> 1.108 年第 19 屆臺灣高雄電影節 高雄拍 2.109 年全景視野 澳門當代電影展 3.109 年第 15 屆香港鮮浪潮國際短片節 4.109 年第 57 屆台灣金馬獎劇情短片
喜從天降	李中	109/1/23	<u>參展紀錄</u> 1.108 年第 10 屆臺灣金馬奇幻影展開幕片 2.109 年第 24 屆富川奇幻國際影展
消失的情人節	陳玉勳	109/9/18	<u>得獎紀錄</u> 109 年第 57 屆台灣金馬獎 最佳劇情片 最佳導演-陳玉勳 最佳原著劇本-陳玉勳 最佳視覺效果-再現影像製作有限公司 郭憲聰 最佳剪輯-賴秀雄

電影名稱	導演	上映時間	得獎/參展紀錄
			<u>參展紀錄</u> 1.109 年第 25 屆南韓釜山國際影展 Open Cinema 2. 109 年第 57 屆台灣金馬獎最佳女主角、最佳男主角、最佳攝影、最佳美術設計、最佳原創電影歌曲、最佳音效 3.109 年第 17 屆香港亞洲電影節
廢棄之城 (動畫長片)	易智言	未定	<u>得獎紀錄</u> 109 年第 57 屆台灣金馬獎 最佳動畫長片

B. 公司具品牌優勢與持續創新製作之能力

本公司自成立以來持續製作與投資電影、建立優異的經營團隊、陣容堅強的創意劇本小組與專業的電影製作部門，因此在劇本創意開發與影片創新製作上，能保有更佳的資源和持續能力。

C. 大陸地區電影市場因法令逐漸鬆綁，漸趨開放

大陸地區電影市場已躍居全球第二大電影市場，我國已與大陸地區簽署兩岸經濟合作架構協議(ECFA)，只要符合大陸地區對臺灣電影片的定義標準並經大陸地區主管部門審查通過後，則可不受進口配額限制，能在大陸地區各戲院發行放映，故有利於本公司之電影行銷至大陸地區，以拓展公司事業版圖及國際能見度。

D. 異業結盟拓展綜效

大陸地區已成為全球第二大市場，是台灣電影公司不可忽略的重要發展市場。本公司也與上櫃公司 VHQ 及遊戲橘子結盟，未來在業務上之合作將趨於緊密，期望能於未來開拓更多娛樂項目發揮業務合作之綜效。

(2) 不利因素與因應對策：

A. 拍攝資金不足，無法與國際競爭

電影製作技術需要各領域高度專業的結合，但台灣面臨電影工業與市場格局受限，拍攝技術未突破及劇組人員斷層等問題下，導致所能製作的電影類型受限，部分專業部門需從海外禮聘專業人員，連帶製作成本因而提高許多。現今的台灣電影已逐漸走向中大型成本的製作模式，募集製作資金已是各電影製作公司必須面對的共同難題。大陸地區過去幾年雖因經濟發展迅速與政府推廣電影產業，成為全球第二大電影市場，也讓中國大陸電影製作公司有充裕資金吸引全球電影人才且逐漸追上美國電影市場，但近兩年大陸電影工業因官方緊縮創作尺度與追查稅務導致成長停滯，產業風險與生存難度更加提高。兩岸則因政治煙素而互動降溫，連帶讓台灣電影因難以與大陸合作而在拍攝類型上更加受限。

因應方式：

本公司目前除了大陸電影工業以外，更轉向日本、韓國等亞洲同業建立長期合作與協拍關係，不僅藉以在不靠大陸市場與資源的現況中共同找到出路，更能共享資源、資金及通路以創作出更好的影片呈現給觀眾。公司目前也積極取得上櫃資格，其目的是希望能在資本市場上募資，由民間企業或個人藉由投資協助優質電影的製作，創造更多高品質的作品。

B. 盜版氾濫

盜版問題在台灣及大陸地區已發展到專業化的程度。往往在院線影片上映前即有人透過不法管道取得母片翻製，盜版影音光碟可同步甚至搶先上市，加上目前網路普及，光纖網路及 4G 上網更加速了盜版影片的擴散速度。中國大陸影音網站 PPS、土豆網等線上播放軟體也十分盛行，盜版更進而成為「家庭化」與「個人化」的簡易行為，造成部分觀眾寧願等網路上出現免費

電影，也不願搶先進電影院看，使票房流失，而比起防治盜版所需要付出的心血，盜版商的違法成本基本可以忽略不計，致盜版電影市場日益猖獗。

因應方式：

本公司目前能達到發行 DVD 後，市場上才出現盜版，有效避免電影票房大量流失。另大陸地區的盜版通常係於送件審批時造成外流，因此公司透過與大陸地區較具規模之發行公司合作，藉此減少盜版問題。

(二)主要產品之重要用途及產製過程：不適用。

(三)主要原料之供應狀況：不適用。

(四)最近二年度主要產品別或部門別毛利率重大變化之說明(毛利率較前一年度變動達百分之二十以上者，應分析造成價量變化之關鍵因素及對毛利率之影響)：

1.最近二年度營業毛利及毛利率分析表：

單位：新臺幣仟元；%

項目\年度	108 年度	109 年度
營業收入淨額	88,643	35,269
營業毛利	37,791	7,166
毛利率(%)	42.63	20.32
毛利率變動比率(%)	129.32	(52.33)

2.價量差異分析：主係自製電影「返校」108 年上映票房收入增加，109 年度因受疫情影響自製電影「喜從天降」收益不佳，與經紀藝人之勞務收入減少至毛利率下降。

(五)主要進銷貨客戶名單：

1.最近二年度任一年度中曾占進貨總額百分之十以上之供應商名稱及其進貨金額與比例：本公司並無實體進貨採購之情事，故尚無法分析原料供應商之變化。

2.最近二年度任一年度中曾占銷貨總額百分之十以上之客戶名稱及其銷貨金額與比例：

單位：新臺幣仟元；%

項目	108 年度				109 年度			
	名稱	金額	占全年度銷貨淨額比率(%)	與發行人之關係	名稱	金額	占全年度銷貨淨額比率(%)	與發行人之關係
1	C 客戶	24,889	28.08	無	A 客戶	5,449	15.45	無
2	E 客戶	43,537	49.11	無	B 客戶	4,600	13.04	無
3	其他	20,217	22.81	無	D 客戶	4,458	12.64	無
4					其他	20,762	58.87	無
	銷貨淨額	88,643	100.00		銷貨淨額	35,269	100.00	

(六)最近二年度生產量值：不適用。

(七)最近二年度銷售量值：本公司主要收入來源為電影片之播映，該播映並無涉及著作權之買賣銷售，應不屬銷售行為，應尚不適用本項評估。

三、最近二年度及截至年報刊印日止從業員工資料：

單位：人

年度		108 年度	109 年度	當年度截至 4 月 30 日
員 工 人 數	研發人員	-	-	-
	製片人員	4	4	3
	經紀人員	4	3	2
	內勤及管理人員	9	8	8
	合計	17	15	13
平均年歲		40.3	41.9	44.7
平均服務年資		4.1	5.1	5.3
學	博 士	-	-	-

年度		108 年度	109 年度	當年度截至 4 月 30 日
歷 分 布 比 率	碩 士	12%	13%	15%
	大 專	82%	87%	85%
	高 中	6%	-	-
	高中以下	-	-	-

四、環保支出資訊：

- (一) 依法令規定，應申領污染設施設置許可證或污染排放許可證或應繳納污染防治費用或應設立環保專責單位人員者，其申領、繳納或設立情形說明：本公司為專業電影製作及藝人經紀業者，為無污染之產業，故無需申領污染排放許可證或應繳納污染防治費用或應設立環保專責單位人員。
- (二) 列示公司有關對防治環境污染主要設備之投資及其用途與可能產生效益：無此情形。
- (三) 說明最近二年度及截至公開說明書刊印日止，公司改善環境污染之經過；其有污染糾紛事件者，並應說明其處理經過：無此情形。
- (四) 說明最近二年度及截至公開說明書刊印日止，公司因污染環境所受損失(包括賠償)，處分之總額，並揭露其未來因應對策(包括改善措施)及可能之支出(包括未採取因應對策可能發生損失、處分及賠償之估計金額，如無法合理估計者，應說明其無法合理估計之事實)：無此情形。
- (五) 說明目前污染狀況及其改善對公司盈餘、競爭地位及資本支出之影響及其未來二年度預計之重大環保資本支出：無此情形。

五、勞資關係：

- (一) 各項員工福利措施、進修、訓練、退休制度與其實施情形，以及勞資間之協議與各項員工權益維護措施情形：
 1. 員工福利措施：
 - (1) 婚喪喜慶津貼
 - (2) 員工差旅保險
 - (3) 年終獎金
 - (4) 重要節慶禮券
 - (5) 外訓補助
 2. 員工進修、訓練：

本公司視公司員工為重要資產，重視人才培育，依各職能需求安排員工專業在職訓練課程與管理課程，包括：內部上課及不定期外派訓練，整合企業內外資源，有計劃的培育人才，以培養豐富專業能力及兼具挑戰性之人才。
 3. 員工退休制度與實施情形：

本公司自成立起，即依勞工退休金條例規定辦理，公司每月依法提撥投保工資 6%至勞工退休金帳戶，人事規章訂有退休規範。
 4. 勞資間之協議情形：

本公司相當重視內部溝通，管理階層與員工均互相尊重，並提供意見改善，為公司成長而共同努力。截至目前為止，勞資關係和諧互信且互動良好，並無任何因勞資糾紛而需協調之情事。
 5. 各項員工權益維護措施情形：

本公司各項規定皆依政府訂定勞工各式法令為遵循準則，訂有完善之制度載明各項管理規範，內容明訂員工權利義務及福利項目，並定期檢討修訂制度內容，以維護所有員工權益。
 6. 內部稽核人員及會計主管參加專業機構或取得主管機關指明之相關證照情形：

(1)內部稽核：

姓名	取得之證明文件	所受訓練及時數
許麗華	專業訓練合格證書	企業勞資關係：勞動契約、工作規則及勞資會議之解析與查核重點(6小時) 稽核作業實演及道德倫理之研討(6小時)

(2)會計主管：

姓名	取得之證明文件	所受訓練及時數
盧惠華	專業訓練合格證書	發行人證券商證券交易所會計主管持續進修班(12小時)

(二)最近二年度及截至公開說明書刊印日止，公司因勞資糾紛所遭受之損失（包括勞工檢查結果違反勞動基準法事項，應列明處分日期、處分字號、違反法規條文、違反法規內容、處分內容），並揭露目前及未來可能發生之估計金額與因應措施，如無法合理估計者，應說明其無法合理估計之事實：無此情形。

六、重要契約：

契約性質	當事人	契約起迄日期	主要內容	限制條款
影片投資合約	中影(股)公司、董俊毅、一種態度電影(股)公司、翻滾吧男孩電影有限公司	101/7/12 至處分或本片著作權消滅為止	電影《明天記得愛上我》聯合投資合約	無
影片投資合約	IMAGE NATION FILMS	101/10/16 至處分或本片著作權消滅為止	電影《The Second Coming》聯合投資合約	無
影片投資合約	Little Medium Boy Pte Ltd.	102/4/1 至處分或本片著作權消滅為止	電影《Little Medium Boy》聯合投資合約	無
影片投資合約	犢影制作電影有限公司	102/5/25 至處分本片智慧財產權日	電影《母老虎》聯合投資合約	無
影片投資合約	威像電影有限公司、台北影業(股)公司、阿榮影業(股)公司	102/5/28 至處分本片智慧財產權日	電影《白米炸彈客》聯合投資合約	無
影片投資合約	藍色工作室、一條龍虎豹國際娛樂有限公司	102/7/30 至處分或本片著作權消滅為止	電影《行動代號孫中山》聯合投資合約	無
影片合資合約	遊戲橘子數位科技(股)公司	102/12/26 至處分或本片著作權消滅為止	電影《廢棄之城》聯合投資合約	無
影片投資合約	紅豆製作(股)公司、能率影業(股)公司	103/1/25 至處分或本片著作權消滅為止	電影《軍中樂園》聯合投資合約	無
影片合資合約	皇家可口(股)公司、澤東電影有限公司、中影(股)公司、美商華納兄弟(遠東)(股)公司台灣分公司	103/8/18 至處分或本片著作權消滅為止	電影《青田街一號》聯合投資合約	無
影片投資合約	魚樂整合行銷有限公司、凱擘影藝股份有限公司、美商華納兄弟(遠東)股份有限公司台灣分公司	104/5/14~處分或本片著作權消滅為止	電影《德布西森林》聯合投資合約	無
影片投資合約	魚樂整合行銷有限公司、凱擘影藝(股)公司、美商華納兄弟(遠東)(股)公司台灣分公司、互動種子國際事業有限公司	104/6/29~處分或本片著作權消滅為止	電影《德布西森林》聯合投資合約增補合約	無
影片投資合約	鳳凰傳奇影業有限公司	104/7/2 至處分或本片著作權消滅完成為止	電影《謊言西西里》聯合投資合約	無

契約性質	當事人	契約起迄日期	主要內容	限制條款
影片投資合約	華文創(股)公司	104/11/30 至處分或本片著作權消滅完成為止	電影《健忘村》聯合投資合約	無
影片投資合約	美商華納兄弟(遠東)(股)公司台灣分公司	105/1/10 至處分或本片著作權消滅完成為止	電影《健忘村》聯合投資合約	無
影片投資合約	光環影業有限公司、新視界文化傳媒有限公司	105/1/6 至處分或本片著作權消滅完成為止	電影《健忘村》聯合投資合約	無
影片投資合約	萬達影視傳媒有限公司、萬達影業(香港)有限公司	105/1/6 至處分或本片著作權消滅完成為止	電影《健忘村》聯合投資合約	無
影片投資合約	緯來電視網(股)公司	105/2/1 至處分或本片著作權消滅完成為止	電影《健忘村》聯合投資合約	無
影片投資合約	相信音樂國際(股)公司	105/2/29 至處分或本片著作權消滅完成為止	電影《健忘村》聯合投資合約	無
影片投資合約	北京影行天下文化傳播有限公司	105/3/10 至處分或本片著作權消滅完成為止	電影《健忘村》聯合投資合約	無
影片投資合約	Ascension Global Limited	105/6/30 至本片發行之日起 15 個月	電影《麥兵兵》聯合投資合約	無
影片投資合約	翻滾吧男孩電影有限公司、牽猴子整合行銷(股)公司	105/6/13 至處分或著作權消滅完成為止	電影《翻滾吧！男人》聯合投資合約	無
影片投資合約	逆光電影(股)公司	104/11/01 至 111/10/30	電影《我的蛋男情人》聯合投資合約	無
影片投資合約	李烈	107/04/09 至處分或著作權消滅完成為止	電影《大體臨門》投資合約	無
影片投資合約	樂到家國際娛樂(股)公司	107/04/20 至處分或著作權消滅完成為止	電影《返校》投資合約	無
影片投資合約	遊戲橘子數位科技(股)公司	107/06/21 至處分或著作權消滅完成為止	電影《返校》投資合約	無
影片投資合約	一條龍虎豹國際娛樂(股)公司	107/06/27 至處分或著作權消滅完成為止	電影《返校》投資合約	無
影片投資合約	高雄市電影館	107/11/27 至處分或著作權消滅完成為止	電影《返校》投資合約	無
影片投資合約	財團法人台中市影視發展基金會	107/12/06 至處分或著作權消滅完成為止	電影《返校》投資合約	無
影片投資合約	美商華納兄弟(遠東)(股)公司台灣分公司	108/04/15 至處分或著作權消滅完成為止	電影《返校》投資合約	無
影片投資合約	華文創(股)公司	108/04/25 至處分或著作權消滅完成為止	電影《消失的情人節》投資合約	無
影片投資合約	英屬維京群島商敦宜(股)公司台灣分公司	108/05/09 至處分或著作權消滅完成為止	電影《返校》投資合約	無
影片投資合約	能率影業(股)公司	108/08/23 至處分或著作權消滅完成為止	電影《返校》投資合約	無
協拍製作合約	Sang Sang Film	108/11/15 至 109/01/15	電影《夜叉》協拍製作合約	無
影片投資合約	財團法人台中市影視發展基金會	108/12/18 至處分或著作權消滅完成為止	電影《廢棄之城》投資合約	無
影片投資合約	MM2 Entertainment Pte. Ltd.、好好看文創有限公司	109/07/17 至 113/01/31	影集《比悲傷更悲傷的故事》投資合約	無

契約性質	當事人	契約起迄日期	主要內容	限制條款
影片投資合約	MM2 Entertainment Pte. Ltd.、好好電影工作室有限公司	109/07/17 至 113/01/31	影集《乩身》投資合約	無
影片投資合約	江奕勳、一條龍虎豹國際娛樂有限公司	109/08/31 至本片著作權消滅為止	影片《ME》投資合約	無
借款合同	新光銀行	109/08/27 至 110/08/26	短期借款	無
借款合同	彰化銀行	109/08/07 至 110/07/31	短期借款	無
借款合同	新光銀行	109/11/25 至 110/11/24	中期借款	無
借款合同	兆豐國際商業銀行	109/11/10 至 110/11/09	營運周轉借款	無

陸、財務概況

一、最近五年度簡明資產負債表及綜合損益表

(一)簡明資產負債表：

單位：新臺幣仟元

項目	年度	最近五年度財務資料				
		105 年度	106 年度	107 年度	108 年度	109 年度
流動資產		60,832	35,127	62,251	171,483	66,749
不動產、廠房及設備		1,022	695	529	254	236
無形資產		47,597	14,438	2,227	57,110	10,999
其他資產		130,948	127,721	164,918	120,170	106,433
資產總額		240,399	177,981	229,925	349,017	184,417
流動負債	分配前	42,672	40,840	110,679	230,028	97,419
	分配後	42,672	40,840	110,679	230,028	97,419
非流動負債		10,023	10,266	10,168	8,558	3,683
負債總額	分配前	52,695	51,106	120,847	238,586	101,102
	分配後	52,695	51,106	120,847	238,586	101,102
歸屬於母公司業主之權益		-	-	-	-	-
股本		280,000	280,000	280,000	108,500	108,500
資本公積		50,556	556	556	556	556
保留盈餘	分配前	(142,852)	(153,681)	(171,529)	1,362	(25,649)
	分配後	(142,852)	(153,681)	(171,529)	1,362	(25,649)
其他權益		-	-	51	13	(92)
庫藏股票		-	-	-	-	-
非控制權益		-	-	-	-	-
權益總額	分配前	187,704	126,875	109,078	110,431	83,315
	分配後	187,704	126,875	109,078	110,431	83,315

(二)簡明綜合損益表：

單位：新臺幣仟元

項目	年度	最近五年度財務資料				
		105 年度	106 年度	107 年度	108 年度	109 年度
營業收入		21,635	20,440	27,601	88,643	35,269
營業毛利		7,351	9,034	5,132	37,791	7,166
營業損益		(18,865)	(18,712)	(17,453)	5,748	(18,126)
營業外收入及支出		(45,026)	(42,117)	(395)	(4,357)	(8,885)
稅前淨利		(63,891)	(60,829)	(17,848)	1,391	(27,011)
繼續營業單位本期淨利		(63,891)	(60,829)	(17,848)	1,391	(27,011)
停業單位損失		-	-	-	-	-
本期淨利(損)		(63,891)	(60,829)	(17,848)	1,391	(27,011)
本期其他綜合損益(稅後淨額)		-	-	(4)	(38)	(105)
本期綜合損益總額		(63,891)	(60,829)	(17,852)	1,353	(27,116)
淨利歸屬於母公司業主		-	-	-	-	-
淨利歸屬於非控制權益		-	-	-	-	-
綜合損益總額歸屬於母公司業主		-	-	-	-	-
綜合損益總額歸屬於非控制權益		-	-	-	-	-
每股盈餘		(2.33)	(2.17)	(1.64)	0.13	(2.49)

(三)最近五年度簽證會計師姓名及查核意見：

年度	簽證會計師	查核意見	事務所名稱
109 年	阮呂曼玉、林雅慧	無保留意見	資誠聯合會計師事務所
108 年	阮呂曼玉、林雅慧	無保留意見	資誠聯合會計師事務所
107 年	阮呂曼玉、林雅慧	無保留意見	資誠聯合會計師事務所
106 年	阮呂曼玉、曾惠瑾	無保留意見	資誠聯合會計師事務所
105 年	阮呂曼玉、曾惠瑾	無保留意見	資誠聯合會計師事務所

二、最近五年度財務分析：

分析項目		年度	最近五年度財務分析					
		105年	106年	107年	108年	109年		
財務結構 (%)	負債占資產比率		21.92	28.71	52.56	68.36	54.82	
	長期資金占不動產、廠房及設備比率		19,347.06	19,732.52	22,541.78	46,846.06	36,863.56	
償債能力	流動比率(%)		142.56	86.01	56.24	74.55	68.52	
	速動比率(%)		142.56	86.01	56.24	74.55	68.52	
	利息保障倍數		(108.22)	(104.97)	(14.22)	2.13	(30.63)	
經營能力	應收款項週轉率(次)		10.56	11.63	7.04	5.71	2.62	
	平均收現日數		34.57	31.38	51.83	63.92	139.31	
	存貨週轉率(次)		-	-	-	-	-	
	應付款項週轉率(次)		-	-	-	-	-	
	平均銷貨日數		-	-	-	-	-	
	不動產、廠房及設備週轉率(次)		18.73	23.81	45.10	276.58	179.94	
	總資產週轉率(次)		0.10	0.10	0.14	0.32	0.20	
獲利能力 (%)	資產報酬率		(28.93)	(28.85)	(8.29)	0.85	(9.87)	
	股東權益報酬率		(37.65)	(38.67)	(15.13)	1.27	(27.88)	
	占實收資本比率	營業利益		(6.74)	(6.68)	(6.23)	5.30	(16.71)
		稅前純益		(22.82)	(21.72)	(6.37)	1.28	(24.89)
純益率		(295.31)	(297.60)	(64.66)	1.57	(76.59)		
現金流量 (%)	現金流量比率		(175.31)	(18.74)	(48.07)	(3.36)	44.11	
	現金流量允當比率		(13,391.76)	(17,885.26)	(22,079.54)	(20,222.40)	(48,282.69)	
	現金再投資比率		(37.83)	(5.58)	(44.62)	(6.50)	49.40	
槓桿度	營運槓桿度		0.98	0.98	0.98	1.05	0.99	
	財務槓桿度		0.97	0.97	0.94	1.27	0.96	

說明：最近二年度各項財務比率變動原因：(若增減變動未達20%者免分析)

1. 長期資金占不動產廠房及設備比率：主係109年營運虧損、權益減少，不動產、廠房及設備淨額減少所致。
2. 利息保障倍數：主係109年稅前損益為虧損、且利息費用較108年減少所致。
3. 應收款項週轉率：因疫情影響自製電影營收不如預期，至109年營收大幅減少所致。
4. 平均收現日數：因應收款項週轉率降低所致。
5. 不動產、廠房及設備週轉率(次)：主係本年度營業收入減少，致不動產、廠房及設備週轉率(次)下降。
6. 總資產週轉率：主係本年度營業收入減少，致該比率減少。
7. 獲利能力之各比率：受營收大幅減少影響，109年稅後損益為虧損，致諸項獲利能力較108年度減少。
8. 現金流量比率、現金再投資比率：主係109年營業活動淨現金增加，致比率增加。
9. 現金流量允當比率：主係109年較108年之最近五年度資本支出減少，致比率下降。
10. 財務槓桿度：因營業損失所致。

各項比例公式，列示如下：

1. 財務結構

負債占資產比率 = 負債總額 / 資產總額。

長期資金占不動產、廠房及設備比率 = (股東權益淨額 + 長期負債) / 不動產、廠房及設備淨額。

2. 償債能力

流動比率 = 流動資產 / 流動負債。

速動比率 = (流動資產 - 存貨 - 預付費用) / 流動負債。

利息保障倍數 = 所得稅及利息費用前純益 / 本期利息支出。

3. 經營能力

應收款項(包括應收帳款與因營業而產生之應收票據)週轉率 = 銷貨淨額 / 各期平均應收款項(包括應收帳款與因營業而產生之應收票據)餘額。

平均收現日數 = 365 / 應收款項週轉率。

存貨週轉率 = 銷貨成本 / 平均存貨額。

應付款項(包括應付帳款與因營業而產生之應付票據)週轉率=銷貨成本/各期平均應付款項(包括應付帳款與因營業而產生之應付票據)餘額。

平均銷貨日數=365/存貨週轉率。

不動產、廠房及設備週轉率=銷貨淨額/平均不動產、廠房及設備淨額。

總資產週轉率=銷貨淨額/平均資產總額。

4. 獲利能力

資產報酬率=[稅後損益+利息費用×(1-稅率)]/平均資產總額。

股東權益報酬率=稅後損益/平均股東權益淨額。

純益率=稅後損益/銷貨淨額。

每股盈餘=(稅後淨利-特別股股利)/加權平均已發行股數。

5. 現金流量

現金流量比率=營業活動淨現金流量/流動負債。

淨現金流量允當比率=最近五年度營業活動淨現金流量/最近五年度(資本支出+存貨增加額+現金股利)。

現金再投資比率=(營業活動淨現金流量-現金股利)/(不動產、廠房及設備毛額+長期投資+其他資產+營運資金)。

6. 槓桿度：

營運槓桿度=(營業收入淨額-變動營業成本及費用)/營業利益

財務槓桿度=營業利益/(營業利益-利息費用)。

三、最近年度財務報告之監察人審查報告

影一製作所股份有限公司

監察人審查報告書

茲准

董事會造送本公司 109 年度營業報告書、財務報表及盈虧撥補表，其中財務報表業經資誠聯合會計師事務所阮呂曼玉及林雅慧會計師查核完竣。上述營業報告書、財務報表及盈虧撥補表案，經本監察人審查完竣，認為尚無不符，爰依公司法第 219 條規定繕具報告，敬請 鑒察。

此致

本公司 110 年股東常會

監察人：亞橘投資股份有限公司 劉均緯



監察人：王冠中

監察人：邱泰翰

中 華 民 國 一 一 〇 年 四 月 六 日

四、最近財務報告，含會計師查核報告、兩年對照之資產負債表、綜合損益表、權益變動表、現金流量表及附註或附表



會計師查核報告

(110)財審報字第 20004615 號

影一製作所股份有限公司 公鑒：

查核意見

影一製作所股份有限公司民國 109 年及 108 年 12 月 31 日之資產負債表，暨民國 109 年及 108 年 1 月 1 日至 12 月 31 日之綜合損益表、權益變動表及現金流量表，以及財務報表附註(包括重大會計政策彙總)，業經本會計師查核竣事。

依本會計師之意見，上開財務報表在所有重大方面係依照證券發行人財務報告編製準則暨金融監督管理委員會認可之國際財務報導準則、國際會計準則、解釋及解釋公告編製，足以允當表達影一製作所股份有限公司民國 109 年及 108 年 12 月 31 日之財務狀況，暨民國 109 年及 108 年 1 月 1 日至 12 月 31 日之財務績效與現金流量。

查核意見之基礎

本會計師係依照會計師查核簽證財務報表規則及中華民國一般公認審計準則執行查核工作。本會計師於該等準則下之責任將於會計師查核財務報表之責任段進一步說明。本會計師所隸屬事務所受獨立性規範之人員已依中華民國會計師職業道德規範，與影一製作所股份有限公司保持超然獨立，並履行該規範之其他責任。本會計師相信已取得足夠及適切之查核證據，以作為表示查核意見之基礎。

關鍵查核事項

關鍵查核事項係指依本會計師之專業判斷，對影一製作所股份有限公司民國 109 年度財務報表之查核最為重要之事項。該等事項已於財務報表整體及形成查核意見之過程中予以因應，本會計師並不對該等事項單獨表示意見。

資誠聯合會計師事務所 PricewaterhouseCoopers, Taiwan
110208 臺北市信義區基隆路一段 333 號 27 樓
27F, No. 333, Sec. 1, Keelung Rd., Xinyi Dist., Taipei 110208, Taiwan
T: +886 (2) 2729 6666, F: + 886 (2) 2729 6686, www.pwc.tw

影一製作所股份有限公司民國 109 年度個別財務報表之關鍵查核事項如下：

收入計算之正確性

事項說明

收入認列之會計政策，請詳財務報告附註四(二十一)；收入會計項目說明，請詳財務報告附註六(十八)，民國 109 年 1 月 1 日至 12 月 31 日收入金額為新台幣 35,269 仟元。

影一製作所股份有限公司主要營業項目為影片製作及演藝活動，並依照各合約之協議及要求標準，認列當期之影片及經紀收入，由於各影片及經紀合約之要求不一，需逐筆判斷並計算可認列收入之金額，考量影一製作所股份有限公司影片及經紀合約數量眾多之特性，因此本會計師將影一製作所股份有限公司之收入計算之正確性列為查核最為重要事項。

因應之查核程序

本會計師已執行之查核程序彙列如下：

- 瞭解影一製作所股份有限公司影片製作收入、電影授權收入及經紀收入攸關之內部控制程序並測試其有效性。
- 取得影片製作收入、電影授權收入及經紀收入計算表，核對計算表所列期間、收入金額與合約或分潤協議係屬一致，並評估影片製作及經紀收入計算之合理性。

無形資產及在製影片減損之評估

事項說明

無形資產之會計政策，請詳財務報告附註四(十三)；非金融資產減損評估之會計政策，請詳財務報告附註四(十四)；無形資產減損之會計估計及假設之不確定性，請詳財務報告附註五(二)；無形資產及在製影片(帳列其他非流動資產)會計項目說明，請詳財務報告附註六(九)及(十)，民國 109 年 12 月 31 日無形資產及在製影片為新台幣 116,555 仟元。

影一製作所股份有限公司之無形資產及在製影片主要係電影/電視劇所投入之製作及企劃成本等，受到網路普及化及大眾影視消費型態改變，電影/電視劇不再侷限實體電影院/電視放映之方式，取而代之的是與國際知名網路平台簽訂數位影視授權，上述投入經評估符合國際會計準則第 38 號所定義之無形資產，故影一製作所股份有限公司將其資本化並按估計效益年限攤銷。

影一製作所股份有限公司與每一報導期間結束日依據內部及外來資訊評估個別無形資產是否有減損跡象，若存在減損跡象，則進一步估計該資產之可回收金額。本會計師認為前述個別減損跡象之辨認與管理階層之主觀判斷具直接相關，且評估結果對使用價值之影響重大，因此本會計師將無形資產及在製影片減損之評估列為查核最為重要事項之一。

因應之查核程序

本會計師對於無形資產及在製影片減損之評估已執行之查核程序及結果如下：

- 確認具未來經濟效益之影片相關成本已列入無形資產及其他非流動資產之取得成本。
- 取得管理階層評估無形資產及在製影片減損跡象之內部及外來佐證文件，確認與公司會計政策一致，並檢視該影片上映之票房等狀況，評估有無減損跡象發生。

管理階層與治理單位對財務報表之責任

管理階層之責任係依照證券發行人財務報告編製準則暨金融監督管理委員會認可之國際財務報導準則、國際會計準則、解釋及解釋公告編製允當表達之財務報表，且維持與財務報表編製有關之必要內部控制，以確保財務報表未存有導因於舞弊或錯誤之重大不實表達。

於編製財務報表時，管理階層之責任亦包括評估影一製作所股份有限公司繼續經營之能力、相關事項之揭露，以及繼續經營會計基礎之採用，除非管理階層意圖清算影一製作所股份有限公司或停止營業，或除清算或停業外別無實際可行之其他方案。

影一製作所股份有限公司之治理單位(含監察人)負有監督財務報導流程之責任。



會計師查核財務報表之責任

本會計師查核財務報表之目的，係對財務報表整體是否存有導因於舞弊或錯誤之重大不實表達取得合理確信，並出具查核報告。合理確信係高度確信，惟依照中華民國一般公認審計準則執行之查核工作無法保證必能偵出財務報表存有之重大不實表達。不實表達可能導因於舞弊或錯誤。如不實表達之個別金額或彙總數可合理預期將影響財務報表使用者所作之經濟決策，則被認為具有重大性。

本會計師依照中華民國一般公認審計準則查核時，運用專業判斷並保持專業上之懷疑。本會計師亦執行下列工作：

1. 辨認並評估財務報表導因於舞弊或錯誤之重大不實表達風險；對所評估之風險設計及執行適當之因應對策；並取得足夠及適切之查核證據以作為查核意見之基礎。因舞弊可能涉及共謀、偽造、故意遺漏、不實聲明或踰越內部控制，故未偵出導因於舞弊之重大不實表達之風險高於導因於錯誤者。
2. 對與查核攸關之內部控制取得必要之瞭解，以設計當時情況下適當之查核程序，惟其目的非對影一製作所股份有限公司內部控制之有效性表示意見。
3. 評估管理階層所採用會計政策之適當性，及其所作會計估計與相關揭露之合理性。
4. 依據所取得之查核證據，對管理階層採用繼續經營會計基礎之適當性，以及使影一製作所股份有限公司繼續經營之能力可能產生重大疑慮之事件或情況是否存在重大不確定性，作出結論。本會計師若認為該等事件或情況存在重大不確定性，則須於查核報告中提醒財務報表使用者注意財務報表之相關揭露，或於該等揭露係屬不適當時修正查核意見。本會計師之結論係以截至查核報告日所取得之查核證據為基礎。惟未來事件或情況可能導致影一製作所股份有限公司不再具有繼續經營之能力。
5. 評估財務報表（包括相關附註）之整體表達、結構及內容，以及財務報表是否允當表達相關交易及事件。



資誠

本會計師與治理單位溝通之事項，包括所規劃之查核範圍及時間，以及重大查核發現（包括於查核過程中所辨認之內部控制顯著缺失）。

本會計師從與治理單位溝通之事項中，決定對影一製作所股份有限公司民國 109 年度財務報表查核之關鍵查核事項。本會計師於查核報告中敘明該等事項，除非法令不允許公開揭露特定事項，或在極罕見情況下，本會計師決定不於查核報告中溝通特定事項，因可合理預期此溝通所產生之負面影響大於所增進之公眾利益。

資 誠 聯 合 會 計 師 事 務 所

阮呂曼玉

阮呂曼玉



會計師

林雅慧

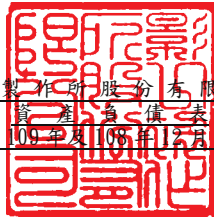
林雅慧



前行政院金融監督管理委員會
核准簽證文號：金管證審字第 0990058257 號
金融監督管理委員會
核准簽證文號：金管證審字第 1070323061 號

中 華 民 國 1 1 0 年 4 月 6 日

影一製作所股份有限公司
資產負債表
民國109年及108年12月31日



單位：新台幣仟元

資	產	附註	109 年 12 月 31 日			108 年 12 月 31 日		
			金	額	%	金	額	%
流動資產								
1100	現金及約當現金	六(一)	\$	27,837	15	\$	9,280	3
1110	透過損益按公允價值衡量之金融資	六(二)						
	產－流動			20,000	11		-	-
1170	應收帳款淨額	六(四)		3,591	2		23,331	7
1476	其他金融資產－流動	六(五)		8,260	4		137,547	39
1479	其他流動資產－其他	六(六)		7,061	4		1,325	-
11XX	流動資產合計			<u>66,749</u>	<u>36</u>		<u>171,483</u>	<u>49</u>
非流動資產								
1517	透過其他綜合損益按公允價值衡量	六(三)						
	之金融資產－非流動			390	-		495	-
1600	不動產、廠房及設備	六(七)		236	-		254	-
1780	無形資產	六(九)		10,999	6		57,110	17
1920	存出保證金			487	1		1,186	-
1990	其他非流動資產－其他	六(十)		105,556	57		118,489	34
15XX	非流動資產合計			<u>117,668</u>	<u>64</u>		<u>177,534</u>	<u>51</u>
1XXX	資產總計		\$	<u>184,417</u>	<u>100</u>	\$	<u>349,017</u>	<u>100</u>

(續次頁)

影一製作所股份有限公司
資產負債表
民國109年及108年12月31日



單位：新台幣仟元

負債及權益		附註	109年12月31日			108年12月31日		
			金	額	%	金	額	%
流動負債								
2100	短期借款	六(十一)	\$	60,000	32	\$	65,000	19
2170	應付帳款			4,728	3		5,456	1
2200	其他應付款			3,524	2		3,839	1
2300	其他流動負債	六(十二)		29,167	16		155,733	45
21XX	流動負債合計			<u>97,419</u>	<u>53</u>		<u>230,028</u>	<u>66</u>
非流動負債								
2600	其他非流動負債	六(十三)		3,683	2		8,558	2
2XXX	負債總計			<u>101,102</u>	<u>55</u>		<u>238,586</u>	<u>68</u>
權益								
股本								
3110	普通股股本	六(十五)		108,500	59		108,500	31
資本公積								
3200	資本公積	六(十六)		556	-		556	-
保留盈餘(待彌補虧損)								
3310	法定盈餘公積	六(十七)		136	-		-	-
3350	(待彌補虧損)未分配盈餘		(25,785)	(14)		1,362	1
其他權益								
3400	其他權益		(92)	-		13	-
3XXX	權益總計			<u>83,315</u>	<u>45</u>		<u>110,431</u>	<u>32</u>
重大或有負債及未認列之合約承諾 九								
3X2X	負債及權益總計		\$	<u>184,417</u>	<u>100</u>	\$	<u>349,017</u>	<u>100</u>

後附財務報表附註為本財務報告之一部分，請併同參閱。

董事長：董俊仁



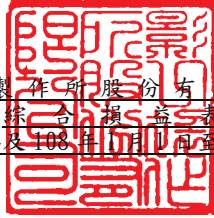
經理人：李烈



會計主管：盧惠華



影一製作所股份有限公司
綜合損益表
民國109年及108年1月1日至12月31日



單位：新台幣仟元
(除每股盈餘(虧損)為新台幣元外)

項目	附註	109 年 度 金 額 %	108 年 度 金 額 %
4000 營業收入	六(十八)	\$ 35,269 100	\$ 88,643 100
5000 營業成本		(28,103) (80)	(50,852) (57)
5900 營業毛利		7,166 20	37,791 43
營業費用	六(十四) (二十三)		
6100 推銷費用		(2,432) (7)	(12,113) (14)
6200 管理費用		(22,860) (65)	(19,930) (22)
6000 營業費用合計		(25,292) (72)	(32,043) (36)
6900 營業(損失)利益		(18,126) (52)	5,748 7
營業外收入及支出			
7100 利息收入	六(十九)	14 -	21 -
7010 其他收入	六(二十)	1,219 3	48 -
7020 其他利益及損失	六(二十一)	(9,264) (26)	(3,190) (4)
7050 財務成本	六(二十二)	(854) (2)	(1,236) (1)
7000 營業外收入及支出合計		(8,885) (25)	(4,357) (5)
7900 稅前(淨損)淨利		(27,011) (77)	1,391 2
7950 所得稅費用	六(二十四)	- -	- -
8200 本期(淨損)淨利		(\$ 27,011) (77)	\$ 1,391 2
其他綜合損益			
不重分類至損益之項目			
8316 透過其他綜合損益按公允價值 衡量之權益工具投資未實現評 價損益	六(三)	(\$ 105) -	(\$ 38) -
8310 不重分類至損益之項目總額		(105) -	(38) -
8500 本期綜合損益總額		(\$ 27,116) (77)	\$ 1,353 2
每股盈餘(虧損)			
9750 基本及稀釋每股(虧損)盈餘	六(二十五)	(\$ 2.49)	\$ 0.13

後附財務報表附註為本財務報告之一部分，請併同參閱。

董事長：董俊仁



經理人：李烈



會計主管：盧惠華



影一製竹所股份有限公司
權益變動表
民國109年及108年12月31日

單位：新台幣仟元

附註	108 年		109 年		未分配盈餘 (待彌補虧損)	透過其他綜合損益 按公允價值衡量之 金融資產未實現 損益	合計
	108 年 1 月 1 日 餘額	108 年 12 月 31 日 餘額	109 年 1 月 1 日 餘額	109 年 12 月 31 日 餘額			
108 年 1 月 1 日 餘額	\$ 280,000	\$ 556	\$ -	\$ -	(\$ 171,529)	\$ 51	\$ 109,078
本期淨利	-	-	-	-	1,391	-	1,391
本期其他綜合損益	-	-	-	-	-	(38)	(38)
本期綜合損益總額	-	-	-	-	1,391	(38)	1,353
減資彌補虧損	(171,500)	-	-	-	171,500	-	-
108 年 12 月 31 日 餘額	\$ 108,500	\$ 556	\$ -	\$ -	\$ 1,362	\$ 13	\$ 110,431
109 年 1 月 1 日 餘額	\$ 108,500	\$ 556	\$ -	\$ -	\$ 1,362	\$ 13	\$ 110,431
本期淨損	-	-	-	-	(27,011)	-	(27,011)
本期其他綜合損益	-	-	-	-	-	(105)	(105)
本期綜合損益總額	-	-	-	-	(27,011)	(105)	(27,116)
盈餘指撥及分配	-	-	136	136	(136)	-	-
法定盈餘公積	-	-	136	136	(136)	-	-
109 年 12 月 31 日 餘額	\$ 108,500	\$ 556	\$ 136	\$ 136	(\$ 25,785)	(\$ 92)	\$ 83,315

後附財務報表附註為本財務報告之一部分，請併同參閱。



董事長：董俊仁

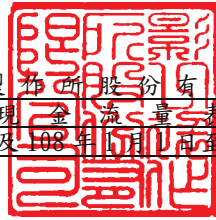


經理人：李烈



會計主管：盧惠華

影一製作股份有限公司
現金流量表
民國109年及108年1月1日至12月31日



單位：新台幣仟元

附註	1 0 9 年 度	1 0 8 年 度
營業活動之現金流量		
本期稅前(淨損)淨利	(\$ 27,011)	\$ 1,391
調整項目		
收益費損項目		
攤銷費用	六(九)(二十三) 17,261	36,351
折舊費用	六(七)(二十三) 136	275
利息收入	六(十九) (14)	(21)
利息費用	六(二十二) 854	1,236
非金融資產減損損失	六(二十一) 9,257	3,500
與營業活動相關之資產/負債變動數		
與營業活動相關之資產之淨變動		
應收帳款淨額	19,740 (15,629)
其他應收款	-	4,866
其他金融資產—流動	129,287 (126,182)
其他流動資產—其他	(5,736)	19,979
無形資產	六(九) (8,548)	(35,657)
其他非流動資產—其他	(8,324)	(14,367)
與營業活動相關之負債之淨變動		
應付帳款	(728)	3,853
其他應付款	(315)	712
其他流動負債	(84,168)	114,784
其他非流動負債	2,125 (1,610)
營運產生之現金流入(流出)	43,816 (6,519)
收取之利息	14	21
支付之利息	(854)	(1,236)
營業活動之淨現金流入(流出)	42,976 (7,734)
投資活動之現金流量		
購置不動產、廠房及設備	六(七) (118)	-
取得指定為透過損益按公允價值衡量之金融資產	(20,000)	-
存出保證金減少	699	-
投資活動之淨現金流出	(19,419)	-
籌資活動之現金流量		
短期借款減少	(5,000)	-
籌資活動之淨現金流出	(5,000)	-
本期現金及約當現金增加(減少)數	18,557 (7,734)
期初現金及約當現金餘額	9,280	17,014
期末現金及約當現金餘額	\$ 27,837	\$ 9,280

後附財務報表附註為本財務報告之一部分，請併同參閱。

董事長：董俊仁



經理人：李烈



會計主管：盧惠華



影一製作所股份有限公司
財務報表附註
民國109年度及108年度

單位：新台幣仟元
(除特別註明者外)

一、公司沿革

影一製作所股份有限公司(以下簡稱「本公司」)設立於民國96年8月，並於民國103年10月27日起登錄興櫃。主要營業項目為電影片製作及演藝活動。

二、通過財務報告之日期及程序

本財務報告已於民國110年4月6日經董事會通過發布。

三、新發布及修訂準則及解釋之適用

(一)已採用金融監督管理委員會(以下簡稱「金管會」)認可之新發布、修正後國際財務報導準則之影響

下表彙列金管會認可之民國109年適用之國際財務報導準則之新發布、修正及修訂之準則及解釋：

<u>新發布/修正/修訂準則及解釋</u>	<u>國際會計準則理事會 發布之生效日</u>
國際會計準則第1號及國際會計準則第8號之修正「揭露倡議-重大性之定義」	民國109年1月1日
國際財務報導準則第3號之修正「業務之定義」	民國109年1月1日
國際財務報導準則第9號、國際會計準則第39號及國際財務報導準則第7號之修正「利率指標變革」	民國109年1月1日
國際財務報導準則第16號之修正「新型冠狀病毒肺炎相關租金減讓」	民國109年6月1日(註)

註：金管會允許提前於民國109年1月1日適用。

本公司經評估上述準則及解釋對本公司財務狀況與財務績效並無重大影響。

(二) 尚未採用金管會認可之新發布、修正後國際財務報導準則之影響

下表彙列金管會認可之民國 110 年適用之國際財務報導準則之新發布、修正及修訂之準則及解釋：

新發布/修正/修訂準則及解釋	國際會計準則理事會 發布之生效日
國際財務報導準則第4號之修正「暫時豁免適用國際財務報導準則第9號之延長」	民國110年1月1日
國際財務報導準則第9號、國際會計準則第39號、國際財務報導準則第7號、國際財務報導準則第4號及國際財務報導準則第16號之第二階段修正「利率指標變革」	民國110年1月1日

本公司經評估上述準則及解釋對本公司財務狀況與財務績效並無重大影響。

(三) 國際會計準則理事會已發布但尚未經金管會認可之國際財務報導準則之影響

下表彙列國際會計準則理事會已發布但尚未納入金管會認可之國際財務報導準則之新發布、修正及修訂之準則及解釋：

新發布/修正/修訂準則及解釋	國際會計準則理事會 發布之生效日
國際財務報導準則第3號之修正「對觀念架構之索引」	民國111年1月1日
國際財務報導準則第10號及國際會計準則第28號之修正「投資者與其關聯企業或合資間之資產出售或投入」	待國際會計準則理事會決定
國際財務報導準則第17號「保險合約」	民國112年1月1日
國際財務報導準則第17號「保險合約」之修正	民國112年1月1日
國際會計準則第1號之修正「負債之流動或非流動分類」	民國112年1月1日
國際會計準則第1號之修正「會計政策之揭露」	民國112年1月1日
國際會計準則第8號之修正「會計估計之定義」	民國112年1月1日
國際會計準則第16號之修正「不動產、廠房及設備：達到預定使用狀態前之價款」	民國111年1月1日
國際會計準則第37號之修正「虧損性合約—履行合約之成本」	民國111年1月1日
2018-2020週期之年度改善	民國111年1月1日

本公司經評估上述準則及解釋對本公司財務狀況與財務績效並無重大影響。

四、重大會計政策之彙總說明

編製本財務報告所採用之主要會計政策說明如下。除另有說明外，此等政策在所有報導期間一致地適用。

(一)遵循聲明

本財務報告係依據證券發行人財務報告編製準則與金管會認可之國際財務報導準則、國際會計準則、解釋及解釋公告(以下簡稱 IFRSs)編製。

(二)編製基礎

1. 除按公允價值衡量之透過損益按公允價值衡量之金融資產及透過其他綜合損益按公允價值衡量之金融資產外，本財務報告係按歷史成本編製。
2. 編製符合 IFRSs 之財務報告需要使用一些重要會計估計，在應用本公司的會計政策過程中亦需要管理階層運用其判斷，涉及高度判斷或複雜性之項目，或涉及財務報告之重大假設及估計之項目，請詳附註五說明。

(三)外幣換算

本財務報告所揭示之項目，係以本公司營運所處主要經濟環境之貨幣(即功能性貨幣)「新台幣」衡量及作為表達貨幣列報。

外幣交易及餘額

1. 外幣交易採用交易日或衡量日之即期匯率換算為功能性貨幣，換算此等交易產生之換算差額認列為當期損益。
2. 外幣貨幣性資產及負債餘額，按資產負債表日之即期匯率評價調整，因調整而產生之換算差額認列為當期損益。
3. 外幣非貨幣性資產及負債餘額，屬透過損益按公允價值衡量者，按資產負債表日之即期匯率評價調整，因調整而產生之兌換差額認列為當期損益；屬透過其他綜合損益按公允價值衡量者，按資產負債表日之即期匯率評價調整，因調整而產生之兌換差額認列於其他綜合損益項目；屬非按公允價值衡量者，則按初始交易日之歷史匯率衡量。
4. 所有兌換損益於損益表之「其他利益及損失」列報。

(四) 資產負債區分流動及非流動之分類標準

1. 資產符合下列條件之一者，分類為流動資產：

- (1) 預期將於正常營業週期中實現該資產，或意圖將其出售或消耗者。
- (2) 主要為交易目的而持有者。
- (3) 預期於資產負債表日後十二個月內實現者。
- (4) 現金或約當現金，但於資產負債表日後至少十二個月交換或用以清償負債受到限制者除外。

本公司將所有不符合上述條件之資產分類為非流動。

2. 負債符合下列條件之一者，分類為流動負債：

- (1) 預期將於正常營業週期中清償者。
- (2) 主要為交易目的而持有者。
- (3) 預期於資產負債表日後十二個月內到期清償者。
- (4) 不能無條件將清償期限遞延至資產負債表日後至少十二個月者。負債之條款，可能依交易對方之選擇，以發行權益工具而導致清償者，不影響其分類。

本公司將所有不符合上述條件之負債分類為非流動。

(五) 透過損益按公允價值衡量之金融資產

1. 係指非屬按攤銷後成本衡量或透過其他綜合損益按公允價值衡量之金融資產。
2. 本公司對於符合慣例交易之透過損益按公允價值衡量之金融資產係採交易日會計。
3. 本公司於原始認列時按公允價值衡量，相關交易成本認列於損益，後續按公允價值衡量，其利益或損失認列於損益。

(六) 透過其他綜合損益按公允價值衡量之金融資產

1. 係指原始認列時作一不可撤銷之選擇，將非持有供交易之權益工具投資的公允價值變動列報於其他綜合損益；或同時符合下列條件之債務工具投資：
 - (1) 在以收取合約現金流量及出售為目的之經營模式下持有該金融資產。
 - (2) 該金融資產之合約條款產生特定日期之現金流量，完全為支付本金及流通在外本金金額之利息。
2. 本公司對於符合交易慣例之透過其他綜合損益按公允價值衡量之金融資產係採用交易日會計。
3. 本公司於原始認列時按其公允價值加計交易成本衡量，後續按公允價值衡量：

屬權益工具之公允價值變動認列於其他綜合損益，於除列時，先前認列於其他綜合損益之累積利益或損失後續不得重分類至損益，轉列至保留盈餘項下。當收取股利之權利確立，與股利有關之經濟效益很有可能流入，及股利金額能可靠衡量時，本公司於損益認列股利收入。

(七) 應收帳款

1. 係指依合約約定，已具無條件收取因移轉商品或勞務所換得對價金額權利之帳款。
2. 屬未付息之短期應收帳款，因折現之影響不大，本公司係以原始發票金額衡量。

(八) 金融資產減損

本公司於每一資產負債表日，就透過其他綜合損益按公允價值衡量之債務工具投資及按攤銷後成本衡量之金融資產，考量所有合理且可佐證之資訊（包括前瞻性者）後，對自原始認列後信用風險並未顯著增加者，按 12 個月預期信用損失金額衡量備抵損失；對自原始認列後信用風險已顯著增加者，按存續期間預期信用損失金額衡量備抵損失；就不包含重大財務組成部分之應收帳款或合約資產，按存續期間預期信用損失金額衡量備抵損失。

(九) 金融資產之除列

本公司於符合下列情況之一時，將除列金融資產：

1. 收取來自金融資產現金流量之合約權利失效。
2. 移轉收取金融資產現金流量之合約權利，且業已移轉金融資產所有權之幾乎所有風險及報酬。
3. 移轉收取金融資產現金流量之合約權利，惟未保留對金融資產之控制。

(十) 存貨

存貨按成本與淨變現價值孰低者衡量，成本依加權平均法決定。比較成本與淨變現價值孰低時，採逐項比較法。

(十一) 不動產、廠房及設備

1. 不動產、廠房及設備係以取得成本為入帳基礎。
2. 後續成本只有在與該項目有關之未來經濟效益很有可能流入本公司，且該項目之成本能可靠衡量時，才包括在資產之帳面金額或認列為一項單獨資產。被重置部分之帳面金額應除列。所有其他維修費用於發生時認列為當期損益。

3. 不動產、廠房及設備之後續衡量採成本模式，按估計耐用年限以直線法計提折舊。不動產、廠房及設備各項組成若屬重大，則單獨提列折舊。
4. 本公司於每一財務年度結束日對各項資產之殘值、耐用年限及折舊方法進行檢視，若殘值及耐用年限之預期值與先前之估計不同時，或資產所含之未來經濟效益之預期消耗型態已有重大變動，則自變動發生日起依國際會計準則第 8 號「會計政策、會計估計變動及錯誤」之會計估計變動規定處理。各項資產之耐用年限：機器設備、辦公設備及其他設備為 5~6 年。

(十二) 承租人之租賃交易－使用權資產/租賃負債

租賃資產於可供本集團使用之日認列為使用權資產及租賃負債。當租賃合約係屬短期租賃或低價值標的資產之租賃時，將租賃給付採直線法於租賃期間認列為費用。

(十三) 無形資產

無形資產主係投資影片及自製影片之影片版權，於影片可供上映或已製作完成時轉列無形資產，按成本減累計攤銷及累計減損後列帳。影片版權係以實際取得成本入帳，依預計總票房收入、總授權收入等之比例分攤予電影票房、電視授權及 DVD 授權等項目。電影版權於收入金額能可靠衡量且未來經濟效益很有可能流入企業時，依影片放映票房收入佔預估總票房收入之比例，攤提於營業成本項下；電視授權及 DVD 授權，依合約期間攤提於營業成本項下，合約期間為 3 至 8 年。

(十四) 非金融資產減損

1. 本公司於資產負債表日針對有減損跡象之資產，估計其可回收金額，當可回收金額低於其帳面價值時，則認列減損損失。可回收金額係指一項資產之公允價值減處分成本或其使用價值，兩者較高者。當以前年度已認列資產減損之情況不存在或減少時，則迴轉減損損失，惟迴轉減損損失而增加之資產帳面金額，不超過該資產若未認列減損損失情況下減除折舊或攤銷後之帳面金額。
2. 尚未可供使用無形資產，定期估計其可回收金額。當可回收金額低於其帳面價值時，則認列減損損失。

(十五) 借款

係指向銀行借入之長、短期款項。本公司於原始認列時按其公允價值減除交易成本衡量，後續就減除交易成本後之價款與贖回價值之任何差額，採有效利息法按攤銷程序於流通期間內認列利息費用於損益。

(十六) 應付帳款

1. 係指因商品或勞務所發生之債務及因營業與非因營業而發生之應付帳款。
2. 屬未付息之短期應付帳款，因折現之影響不大，本公司係以原始發票金額衡量。

(十七) 金融負債之除列

本公司於合約所載之義務履行、取消或到期時，除列金融負債。

(十八) 員工福利

1. 短期員工福利

短期員工福利係以預期支付之非折現金額衡量，並於相關服務提供時認列為費用。

2. 退休金-確定提撥計畫

對於確定提撥計畫，係依權責發生基礎將應提撥之退休基金數額認列為當期之退休金成本。預付提撥金於可退還現金或減少未來給付之範圍內認列為資產。

3. 員工酬勞及董監酬勞

員工酬勞及董監事酬勞係於具法律或推定義務且金額可合理估計時，認列為費用及負債。嗣後決議實際配發金額與估列金額有差異時，則按會計估計變動處理。

(十九) 所得稅

1. 所得稅費用包含當期及遞延所得稅。除與列入其他綜合損益或直接列入權益之項目有關之所得稅分別列入其他綜合損益或直接列入權益外，所得稅係認列於損益。
2. 本公司依據資產負債表日已立法或已實質性立法之稅率計算當期所得稅。管理階層就適用所得稅相關法規定期評估所得稅申報之狀況，並在適用情況下根據預期須向稅捐機關支付之稅款估列所得稅負債。未分配盈餘依所得稅法加徵之所得稅，嗣盈餘產生年度之次年度於股東會通過盈餘分派案後，始就實際盈餘之分派情形，認列未分配盈餘所得稅費用。

3. 遞延所得稅採用資產負債表法，按資產及負債之課稅基礎與其於資產負債表之帳面金額所產生之暫時性差異認列。源自於原始認列之商譽所產生之遞延所得稅負債則不予認列，若遞延所得稅源自於交易（不包括企業合併）中對資產或負債之原始認列，且在交易當時未影響會計利潤或課稅所得（課稅損失），則不予認列。遞延所得稅採用在資產負債表日已立法或已實質性立法，並於有關之遞延所得稅資產實現或遞延所得稅負債清償時預期適用之稅率（及稅法）為準。
4. 遞延所得稅資產於暫時性差異很有可能用以抵減未來應課稅所得之範圍內認列，並於每一資產負債表日重評估未認列及已認列之遞延所得稅資產。
5. 當有法定執行權將所認列之當期所得稅資產及負債金額互抵且有意圖以淨額基礎清償或同時實現資產及清償負債時，始將當期所得稅資產及當期所得稅負債互抵。

（二十）股本

普通股分類為權益。直接歸屬於發行新股或認股權之增額成本以扣除所得稅後之淨額於權益中列為價款減項。

（二十一）收入認列

1. 影片製作收入

本公司製作及投資電影及電視劇，銷貨收入於產品之控制移轉予買方時認列，即當產品被交付予買方，買方對產品銷售之通路及價格具有裁量權，且本公司並無尚未履行之履約義務可能影響買方接受該產品時。當產品被交付，陳舊過時及滅失之風險已移轉予買方，且買方依據銷售合約接受產品，或有客觀證據證明所有接受標準皆已滿足時，商品交付方屬發生。

2. 電影授權收入

本公司與客戶簽訂合約，將本公司之電影版權授權予客戶，因授權係可區分，故依據授權之性質決定授權收入於授權期間認列，或於權利之控制移轉予客戶時點認列。當本公司將進行重大影響電影版權之活動，使被授權客戶直接受到影響，而該等活動不會導致移轉商品或勞務予客戶時，該授權之性質為提供取用智慧財產之權利，相關權利金於授權期間以直線基礎認列為收入。若授權不符合前述條件，其性質為提供客戶使用智慧財產之權利，則於授權移轉之時點認列收入。

3. 勞務及經紀收入

- (1) 本公司提供藝人演藝經紀之相關服務。勞務收入於服務提供予客戶之財務報導期間內認列為收入，固定價格合約之收入係以資產負債表日止已履行之服務占全部應履行服務之比例為估計基礎。
- (2) 本公司提供之代言合約中可能同時包含肖像授權及出席活動等組成部分。該協議之已收或應收對價之公允價值係依據各項組成部分之相對公允價值分攤，以決定各組成部分之收入金額，並依據個別組成部分適用之收入認列標準認列為當期損益。

4. 取得客戶合約成本

本公司為取得客戶合約所發生之增額成本雖預期可回收，惟相關合約期間短於一年，故將該等成本於發生時認列於費用。

(二十二) 政府補助

政府補助於可合理確信企業將遵循政府補助所附加之條件，且將可收到該項補助時，按公允價值認列。若政府補助之性質係補償本公司發生之費用，則在相關費用發生期間依有系統之基礎將政府補助認列為當期損益。

(二十三) 營運部門

本公司營運部門資訊與提供給主要營運決策者之內部管理報告採一致之方式報導。主要營運決策者負責分配資源予營運部門並評估其績效，經辨識本公司之主要營運決策者為董事會。

五、重大會計判斷、估計及假設不確定性之主要來源

本公司編製本財務報告時，管理階層已運用其判斷以決定所採用之會計政策，並依據資產負債表日當時之情況對於未來事件之合理預期以作出會計估計及假設。所作出之重大會計估計與假設可能與實際結果存有差異，將考量歷史經驗及其他因子持續評估及調整。請詳下列對重大會計判斷、估計與假設不確定性之說明：

(一) 會計政策採用之重大判斷

無。

(二)重要會計估計及假設

無形資產及在製影片減損評估

資產減損評估過程中，本公司需依賴主觀判斷並依據資產使用模式及產業特性，決定特定資產群組之獨立現金流量、資產耐用年數及未來可能產生之收益與費損，任何由於經濟狀況之變遷或公司策略所帶來的估計改變均可能在未來造成重大減損。

民國 109 年 12 月 31 日，本公司認列減損後之無形資產及在製影片(帳列其他非流動資產)請詳附註六(九)及(十)。

六、重要會計項目之說明

(一)現金

	109年12月31日	108年12月31日
支票存款及活期存款	\$ 27,535	\$ 8,968
庫存現金及週轉金	302	312
	<u>\$ 27,837</u>	<u>\$ 9,280</u>

1. 本公司往來之金融機構信用品質良好，且本公司與多家金融機構往來以分散信用風險，預期發生違約之可能性甚低。

2. 本公司未有將現金提供質押之情形。

(二)透過損益按公允價值衡量之金融資產

透過損益按公允價值衡量之金融資產認列於損益之明細如下：

項 目	109年12月31日	108年12月31日
流動項目：		
指定為透過損益按公允價值衡量之金融資產		
影集投資	20,000	-
評價調整	-	-
合計	<u>\$ 20,000</u>	<u>\$ -</u>

1. 本公司於民國 109 年 7 月 17 日經董事會決議，與新加坡上市公司 mm2 Asia Ltd.(以下簡稱 mm2 公司)簽訂電視影集〈比悲傷更悲傷的故事〉及〈乩身〉之保本型影集投資協議，其主要內容如下：

A. 比悲傷更悲傷的故事

- 本金：新台幣 1,500 萬元。
- 簽約日：民國 109 年 7 月 17 日
- 到期日：簽約日起算 18 個月

- 投資收益：本劇收益總額扣除本劇投資額(新台幣 1.65 億元)後，所得之金額為本劇淨收益。本公司依其投資比例參與本劇淨收益分配，亦即，本公司應得分配本劇淨收益之 9.1%，且本公司及 mm2 公司同意再按本公司 55%、mm2 公司 45%之比例拆分本公司所分得之本劇淨收益。
- 投資收益分配期限：合約投資期限屆滿 30 日內，本公司全數收回其投資本金及收益分配，本公司得再自投資期限期滿起(民國 111 年 1 月 31 日，本合約簽訂後 18 個月)，以相同條件繼續參與本劇收益分配，年限為 2 年，每年結算 1 次，結算日分別為民國 112 年 1 月 31 日及民國 113 年 1 月 31 日前。
- 其他條件：無論本劇收益、成本等各項費結算如何，mm2 公司應以匯款方式，向本公司全數支付本公司投資總額(即本公司投資本金)新台幣 1,500 萬元，手續費由 mm2 公司負擔。

B. 乩身

- 本金：新台幣 500 萬元。
 - 簽約日：民國 109 年 7 月 17 日
 - 到期日：簽約日起算 18 個月
 - 投資收益：本劇收益總額扣除本劇投資額(新台幣 1.8 億元)後，所得之金額為本劇淨收益。本公司依其投資比例參與本劇淨收益分配，亦即，本公司應得分配本劇淨收益之 2.78%，且本公司及 mm2 公司同意再按本公司 55%、mm2 公司 45%之比例拆分本公司所分得之本劇淨收益。
 - 投資收益分配期限：合約投資期限屆滿 30 日內，本公司全數收回其投資本金及收益分配，本公司得再自投資期限期滿起(民國 111 年 1 月 31 日，本合約簽訂後 18 個月)，以相同條件繼續參與本劇收益分配，年限為 2 年，每年結算 1 次，結算日分別為民國 112 年 1 月 31 日及民國 113 年 1 月 31 日前。
 - 其他條件：無論本劇收益、成本等各項費結算如何，mm2 公司應以匯款方式，向本公司全數支付本公司投資總額(即本公司投資本金)新台幣 500 萬元，手續費由 mm2 公司負擔。
2. 本公司未有將透過損益按公允價值衡量之金融資產提供做為質押擔保之情形。

(三) 透過其他綜合損益按公允價值衡量之金融資產

項目	109年12月31日	108年12月31日
非流動項目：		
非上市、上櫃、興櫃股票	\$ 482	\$ 482
評價調整	(92)	13
	<u>\$ 390</u>	<u>\$ 495</u>

1. 本公司選擇將屬策略性投資之權益投資分類為透過其他綜合損益按公允價值衡量之金融資產，該等投資民國 109 年及 108 年 12 月 31 日之公允價值分別為\$390 及\$495。
2. 透過其他綜合損益按公允價值衡量之金融資產認列於綜合損益之明細如下：

	109年度	108年度
透過其他綜合損益按公允價值 衡量之權益工具 認列於其他綜合損益之公 允價值變動	(\$ 105)	(\$ 38)

3. 在不考慮所持有之擔保品或其他信用增強之情況下，最能代表本公司持有透過其他綜合損益按公允價值衡量之金融資產，民國 109 年及 108 年 12 月 31 日信用風險最大之暴險金額分別為\$390 及\$495。
4. 本公司未有將透過其他綜合損益按公允價值衡量之金融資產提供作為質押擔保之情形。
5. 相關透過其他綜合損益按公允價值衡量之金融資產信用風險資訊請詳附註十二(二)。

(四) 應收帳款

	109年12月31日	108年12月31日
應收帳款	\$ 3,591	\$ 23,331
減：備抵呆帳	-	-
	<u>\$ 3,591</u>	<u>\$ 23,331</u>

1. 應收帳款之帳齡分析如下：

	109年12月31日	108年12月31日
	應收帳款	應收帳款
未逾期	<u>\$ 3,591</u>	<u>\$ 23,331</u>

以上係以逾期天數為基準進行之帳齡分析。

2. 民國 109 年及 108 年 12 月 31 日之應收帳款餘額均為客戶合約所產生，另民國 108 年 1 月 1 日客戶合約之應收款餘額為\$7,702。
3. 在不考慮所持有之擔保品或其他信用增強之情況下，最能代表本公司應收帳款民國 109 年及 108 年 12 月 31 日信用風險最大之暴險金額分別為\$3,591 及\$23,331。
4. 相關應收帳款信用風險資訊請詳附註十二(二)。

(五) 其他金融資產

本公司為拍攝影片所設立之銀行專戶，截至民國 109 年及 108 年 12 月 31 日止之金額分別為\$8,260 及\$137,547。

(六) 其他流動資產－其他

	<u>109年12月31日</u>	<u>108年12月31日</u>
影片協拍款	\$ 3,886	\$ -
留抵稅額	1,756	-
預付款項	1,216	286
預付經紀藝人款	203	1,039
	<u>\$ 7,061</u>	<u>\$ 1,325</u>

(七) 不動產、廠房及設備

	<u>機器設備</u>	<u>辦公設備</u>	<u>其他</u>	<u>合計</u>
<u>109年1月1日</u>				
成本	\$ 815	\$ 463	\$ 970	\$ 2,248
累計折舊	(715)	(423)	(856)	(1,994)
	<u>\$ 100</u>	<u>\$ 40</u>	<u>\$ 114</u>	<u>\$ 254</u>
<u>109年</u>				
期初餘額	\$ 100	\$ 40	\$ 114	\$ 254
增添	-	118	-	118
折舊費用	(30)	(30)	(76)	(136)
期末餘額	<u>\$ 70</u>	<u>\$ 128</u>	<u>\$ 38</u>	<u>\$ 236</u>
<u>109年12月31日</u>				
成本	\$ 815	\$ 581	\$ 970	\$ 2,366
累計折舊	(745)	(453)	(932)	(2,130)
	<u>\$ 70</u>	<u>\$ 128</u>	<u>\$ 38</u>	<u>\$ 236</u>

	<u>機器設備</u>	<u>辦公設備</u>	<u>其他</u>	<u>合計</u>
<u>108年1月1日</u>				
成本	\$ 815	\$ 463	\$ 970	\$ 2,248
累計折舊	(676)	(381)	(662)	(1,719)
	<u>\$ 139</u>	<u>\$ 82</u>	<u>\$ 308</u>	<u>\$ 529</u>
<u>108年</u>				
期初餘額	\$ 139	\$ 82	\$ 308	\$ 529
折舊費用	(39)	(42)	(194)	(275)
期末餘額	<u>\$ 100</u>	<u>\$ 40</u>	<u>\$ 114</u>	<u>\$ 254</u>
<u>108年12月31日</u>				
成本	\$ 815	\$ 463	\$ 970	\$ 2,248
累計折舊	(715)	(423)	(856)	(1,994)
	<u>\$ 100</u>	<u>\$ 40</u>	<u>\$ 114</u>	<u>\$ 254</u>

(八) 租賃交易－承租人

1. 本公司租賃之標的資產包括建物及多功能事務機等，租賃合約之期間如下：

建物 1 年

多功能事務機 5 年

租賃合約是採個別協商並包含各種不同的條款及條件，除租賃之資產不得用作借貸擔保外，未有加諸其他之限制。

2. 本公司承租之建物之租賃期間不超過 12 個月，及承租屬極低價值之標的資產為多功能事務機。

3. 與租賃合約有關之損益項目資訊如下：

	<u>109年度</u>	<u>108年度</u>
<u>影響當期損益之項目</u>		
屬短期租賃合約之費用	\$ 2,132	\$ 2,003
屬低價值資產租賃之費用	78	134

4. 本公司民國 109 年度及 108 年度租賃現金流出總額分別為 \$2,210 及 \$2,137。

(九) 無形資產

	影片版權		
	投資影片	自製影片	合計
<u>109年1月1日</u>			
成本	\$ 82,371	\$ 255,005	\$ 337,376
累計攤銷及減損	(82,371)	(197,895)	(280,266)
	<u>\$ -</u>	<u>\$ 57,110</u>	<u>\$ 57,110</u>
<u>109年</u>			
期初餘額	\$ -	\$ 57,110	\$ 57,110
新增	1,600	6,948	8,548
重分類	5,000	-	5,000
攤銷費用	-	(17,261)	(17,261)
其他(註)	-	(42,398)	(42,398)
期末餘額	<u>\$ 6,600</u>	<u>\$ 4,399</u>	<u>\$ 10,999</u>
<u>109年12月31日</u>			
成本	\$ 88,971	\$ 219,555	\$ 308,526
累計攤銷及減損	(82,371)	(215,156)	(297,527)
	<u>\$ 6,600</u>	<u>\$ 4,399</u>	<u>\$ 10,999</u>

註：係收到政府補助款及收益分配款。

	影片版權		
	投資影片	自製影片	合計
<u>108年1月1日</u>			
成本	\$ 82,371	\$ 160,271	\$ 242,642
累計攤銷及減損	(82,371)	(158,044)	(240,415)
	<u>\$ -</u>	<u>\$ 2,227</u>	<u>\$ 2,227</u>
<u>108年</u>			
期初餘額	\$ -	\$ 2,227	\$ 2,227
增添	-	35,657	35,657
攤銷費用	-	(36,351)	(36,351)
減損損失	-	(3,500)	(3,500)
重分類	-	59,077	59,077
期末餘額	<u>\$ -</u>	<u>\$ 57,110</u>	<u>\$ 57,110</u>
<u>108年12月31日</u>			
成本	\$ 82,371	\$ 255,005	\$ 337,376
累計攤銷及減損	(82,371)	(197,895)	(280,266)
	<u>\$ -</u>	<u>\$ 57,110</u>	<u>\$ 57,110</u>

1. 無形資產攤銷明細如下：

	<u>109年度</u>	<u>108年度</u>
電影製片	\$ 17,261	\$ 36,351

2. 本公司與其他投資者共同拍攝影片，本公司享有之份額明細如下：

<u>109年12月31日</u>		
<u>影片名稱</u>	<u>出資之比例</u>	<u>期末餘額</u>
影片版權-投資影片		
消失的情人節	21.01%	\$ 6,600
		<u>\$ 6,600</u>
影片版權-自製影片		
青田街一號	35.29%	\$ 407
健忘村	20.00%	118
返校	35.29%	1,913
喜從天降	42.63%	1,961
小計		<u>\$ 4,399</u>
合計		<u>\$ 10,999</u>

<u>108年12月31日</u>		
<u>影片名稱</u>	<u>出資之比例</u>	<u>期末餘額</u>
影片版權-自製影片		
青田街一號	35.29%	\$ 773
健忘村	20.00%	236
返校	35.29%	32,909
喜從天降	30.00%	23,192
		<u>\$ 57,110</u>

(十) 其他非流動資產－其他

	<u>109年12月31日</u>	<u>108年12月31日</u>
在製影片	\$ 105,556	\$ 113,489
預付拍攝款	-	5,000
	<u>\$ 105,556</u>	<u>\$ 118,489</u>

1. 本公司自製之電影及電視劇由於尚未製作完成，故仍帳列在製影片中，截至民國 109 年及 108 年 12 月 31 日止，明細如下：

	<u>109年12月31日</u>	<u>108年12月31日</u>
動畫電影		
A電影	\$ 101,434	\$ 107,691
自製電影	-	-
J電影	1,478	1,210
K電影	734	721
P電影	650	-
G電影	300	300
M電影	208	208
O電影	273	-
L電影	43	-
N電影	10	10
D電影	-	858
F電影	-	797
E電影	-	360
H電影	-	222
I電影	-	222
自製電視劇		
A電視劇	-	890
B電視劇	426	-
	<u>\$ 105,556</u>	<u>\$ 113,489</u>

2. 本公司民國 108 年 4 月 15 日與華文創股份有限公司簽約共同拍攝電影「消失的情人節」總投資金額\$6,600，民國 109 年度已轉列無形資產，並於 109 年度上映。

(十一) 短期借款

<u>借款性質</u>	<u>109年12月31日</u>	<u>108年12月31日</u>
銀行借款		
信用借款	<u>\$ 60,000</u>	<u>\$ 65,000</u>
利率區間	<u>1.60%~1.94%</u>	<u>1.748%~2.10%</u>

- 上述之短期借款係由本公司董事長—董俊仁作為連帶保證人。
- 民國 109 年及 108 年 12 月 31 日，本公司未動用借款額度分別為\$69,000 及\$50,000。

(十二) 其他流動負債

	109年12月31日	108年12月31日
代收電影款	\$ 21,725	\$ 125,343
代收影片協拍款	4,410	-
合約負債-影片收入	2,279	5,710
合約負債-經紀收入	635	2,217
代收協拍款	-	21,352
其他	118	1,111
	<u>\$ 29,167</u>	<u>\$ 155,733</u>

(十三) 其他非流動負債

	109年12月31日	108年12月31日
預收電影製作款	\$ -	\$ 7,000
合約負債-影片收入	3,683	1,558
	<u>\$ 3,683</u>	<u>\$ 8,558</u>

(十四) 退休金

1. 本公司依據「勞工退休金條例」，訂有確定提撥之退休辦法，適用於本國籍之員工。本公司就員工選擇適用「勞工退休金條例」所定之勞工退休金制度部分，每月按薪資之 6% 提繳勞工退休金至勞保局員工個人帳戶，員工退休金之支付依員工個人之退休金專戶及累積收益之金額按月退休金或一次退休金方式領取。
2. 民國 109 年度及 108 年度，本公司依上開退休金辦法認列之退休金成本分別為\$673 及\$630。

(十五) 股本

1. 截至民國 109 年 12 月 31 日止，本公司額定資本額為\$500,000，分為 50,000 仟股，實收資本額為\$108,500，每股面額新台幣 10 元，本公司已發行股份之股款均已收訖。
2. 本公司經民國 108 年 6 月 20 日股東會決議，為改善財務結構，辦理減資彌補虧損，減資金額為\$171,500，銷除股份計 17,150 仟股，每股面額新台幣 10 元，減資比率約 61.25%，並已於民國 108 年 7 月 23 日核准在案，減資基準日為民國 108 年 8 月 20 日，已辦理變更登記完畢。

3. 本公司民國 108 年 4 月 22 日及民國 108 年 10 月 29 日經董事會決議辦理現金增資，發行普通股 2,000 仟股，每股面額新台幣 10 元，並於民國 109 年 1 月 8 日經董事會決議現金增資基準日為民國 109 年 2 月 8 日。惟考量全體股東權益及整體市場氛圍，故向金融監督管理委員會申請撤銷現金增資發行普通股 2,000 仟股案，並經金融監督管理委員會民國 109 年 3 月 23 日金管證發字第 1090335167 號函同意廢止。

(十六) 資本公積

依公司法規定，超過票面金額發行股票所得之溢額及受領贈與之所得之資本公積，除得用於彌補虧損外，於公司無累積虧損時，按股東原有股份之比例發給新股或現金。另依證券交易法之相關規定，以上開資本公積撥充資本時，每年以其合計數不超過實收資本額百分之十為限。公司非於盈餘公積填補資本虧損仍有不足時，不得以資本公積補充之。

(十七) 保留盈餘(待彌補虧損)

1. 依本公司章程規定，公司年度決算如有本期稅後淨利，應先彌補累積虧損，依法提撥 10% 為法定盈餘公積；但法定盈餘公積已達本公司實收資本總額時，不在此限。次依法令或主管機關規定提列或迴轉特別盈餘公積。嗣餘餘額，連同期初未分配盈餘，由董事會擬具盈餘分配議案，提請股東會決議分派股東股息紅利。

本公司股利政策，係配合目前及未來之發展計畫、考量投資環境、資金需求及國內外競爭狀況，並兼顧股東利益等因素，分配股東股利時，得以現金或股票方式為之，其中現金股利不低於股利總額之 33%。

2. 本公司民國 108 年 6 月 20 日經股東會決議通過民國 107 年度虧損撥補案。
3. 本公司民國 109 年 6 月 17 日經股東會決議通過民國 108 年度盈餘分派案如下：

	<u>108年度</u>
法定盈餘公積	\$ <u>136</u>

4. 本公司民國 110 年 4 月 6 日經董事會提議民國 109 年度虧損撥補案，以法定盈餘公積 \$136 彌補累積虧損。

(十八) 營業收入

	<u>109年度</u>	<u>108年度</u>
客戶合約之收入	\$ 35,269	\$ 88,643

1. 客戶合約收入之細分：

公司之收入源於提供隨時間逐步移轉及於某一時點移轉之商品及勞務，收入可細分為下列主要商品或勞務類型：

<u>109年度</u>	電影製作	演藝活動- 經紀收入	其他	合計
外部客戶合約收入	\$ 18,396	\$ 16,547	\$ 326	\$ 35,269
收入認列時點				
於某一時點認列之收入	\$ 12,189	\$ 16,547	\$ 326	\$ 29,062
隨時間逐步認列之收入	6,207	-	-	6,207
	<u>\$ 18,396</u>	<u>\$ 16,547</u>	<u>\$ 326</u>	<u>\$ 35,269</u>
<u>108年度</u>	電影製作	演藝活動- 經紀收入	其他	合計
外部客戶合約收入	\$ 47,157	\$ 36,798	\$ 4,688	\$ 88,643
收入認列時點				
於某一時點認列之收入	\$ 46,000	\$ 36,798	\$ 4,688	\$ 87,486
隨時間逐步認列之收入	1,157	-	-	1,157
	<u>\$ 47,157</u>	<u>\$ 36,798</u>	<u>\$ 4,688</u>	<u>\$ 88,643</u>

2. 本公司認列客戶合約收入相關之合約負債如下：

	<u>109年12月31日</u>	<u>108年12月31日</u>	<u>108年1月1日</u>
合約負債：			
合約負債-經紀收入 (帳列其他流動負債)	\$ 635	\$ 2,217	18,019
合約負債-電影版權收入 (帳列其他流動負債)	2,279	5,710	1,166
合約負債-電影版權收入 (帳列其他非流動負債)	3,683	1,558	3,168
	<u>\$ 6,597</u>	<u>\$ 9,485</u>	<u>\$ 22,353</u>

3. 合約負債期初餘額本期認列收入如下：

	<u>109年度</u>	<u>108年度</u>
合約負債期初餘額本期認列收入		
合約負債-經紀收入	\$ 2,217	\$ 18,019
合約負債-影片版權收入	<u>5,710</u>	<u>1,166</u>
	<u>\$ 7,927</u>	<u>\$ 19,185</u>

(十九) 利息收入

	<u>109年度</u>	<u>108年度</u>
銀行存款利息	<u>\$ 14</u>	<u>\$ 21</u>

(二十) 其他收入

	<u>109年度</u>	<u>108年度</u>
補助收入	\$ 1,008	\$ -
其他收入	<u>211</u>	<u>48</u>
	<u>\$ 1,219</u>	<u>\$ 48</u>

(二十一) 其他利益及損失

	<u>109年度</u>	<u>108年度</u>
淨外幣兌換(損失)利益	(\$ 7)	\$ 313
減損損失	(9,257)	(3,500)
其他支出	<u>-</u>	<u>(3)</u>
	<u>(\$ 9,264)</u>	<u>(\$ 3,190)</u>

(二十二) 財務成本

	<u>109年度</u>	<u>108年度</u>
利息費用-銀行借款	<u>\$ 854</u>	<u>\$ 1,236</u>

(二十三) 員工福利費用、折舊及攤銷費用

	<u>109年度</u>	<u>108年度</u>
員工福利費用		
薪資費用	\$ 12,421	\$ 11,525
勞健保費用	1,198	1,131
退休金費用	673	630
董事酬金	60	84
其他用人費用	479	472
	<u>\$ 14,831</u>	<u>\$ 13,842</u>
折舊費用	<u>\$ 136</u>	<u>\$ 275</u>
攤銷費用	<u>\$ 17,261</u>	<u>\$ 36,351</u>

註：民國 109 年及 108 年 12 月 31 日之員工人數分別為 21 人及 23 人，其中未兼任員工之董事人數均為 6 人。

1. 依本公司章程規定，本公司年度如有獲利(所謂獲利係指稅前利益扣除分派員工酬勞及董監酬勞前之利益)，應提撥不低於 3% 為員工酬勞及不高於 3% 為董監酬勞。但公司尚有虧損時，應預先保留彌補數額。員工酬勞得以股票或現金為之，其給付對象得包括符合董事會所訂條件之從屬公司員工。董監酬勞僅得以現金為之。
2. 本公司民國 109 年度為稅前虧損，故未估列員工酬勞及董監酬勞。民國 108 年度員工酬勞金額為 \$44；董監酬勞金額為 \$44，前述金額帳列薪資費用。民國 108 年係依該年度之獲利情況，分別以 3% 及 3% 估列。經董事會決議民國 108 年度員工酬勞及董監酬勞與民國 108 年度財務報告認列之金額一致。
3. 本公司董事會通過之員工及董監酬勞相關資訊可至公開資訊觀測站查詢。

(二十四) 所得稅

1. 所得稅費用：

	<u>109年度</u>	<u>108年度</u>
當期所得稅：		
當期所得產生之所得稅	\$ -	\$ -
所得稅費用	<u>\$ -</u>	<u>\$ -</u>

2. 所得稅費用與會計利潤關係

	109年度	108年度
稅前淨(利)損按法定稅率計算之所得稅	(\$ 5,402)	\$ 278
暫時性差異未認列遞延所得稅資產	1	701
課稅損失未認列遞延所得稅資產	5,401	(979)
所得稅費用	\$ -	\$ -

3. 本公司尚未使用之課稅損失之有效期限及未認列遞延所得稅資產相關金額如下：

109年12月31日				
發生年度	申報數/ 核定數	尚未 抵減金額	未認列遞延 所得稅資產金額	最後扣抵年度
101	核定數	\$ 3,802	\$ 3,802	111
102	核定數	13,767	13,767	112
103	核定數	33,905	33,905	113
104	核定數	60,855	60,855	114
105	核定數	19,237	19,237	115
106	核定數	60,646	60,646	116
107	核定數	18,810	18,810	117
109	申報數	27,004	27,004	119
		\$ 238,026	\$ 238,026	

108年12月31日				
發生年度	申報數/ 核定數	尚未 抵減金額	未認列遞延 所得稅資產金額	最後扣抵年度
101	核定數	\$ 3,823	\$ 3,823	111
102	核定數	13,767	13,767	112
103	核定數	33,905	33,905	113
104	核定數	60,855	60,855	114
105	核定數	19,237	19,237	115
106	核定數	60,645	60,645	116
107	核定數	17,625	17,625	117
		\$ 209,857	\$ 209,857	

4. 未認列為遞延所得稅資產之可減除暫時性差異：

	109年12月31日	108年12月31日
可減除暫時性差異	\$ 3,674	\$ 3,668

5. 本公司營利事業所得稅經稅捐稽徵機關核定至民國 108 年度。

(二十五) 每股(虧損)盈餘

	109年度		
	稅後金額	加權平均流通 在外股數(仟股)	每股虧損 (元)
<u>基本及稀釋每股虧損</u>			
歸屬於普通股股東之本期淨損	(\$ 27,011)	10,850	(\$ 2.49)
	108年度		
	稅後金額	加權平均流通 在外股數(仟股)	每股盈餘 (元)
<u>基本及稀釋每股盈餘</u>			
歸屬於普通股股東之本期淨利	\$ 1,391	10,850	\$ 0.13

(二十六) 來自籌資活動之負債之變動

本公司民國 109 年度及 108 年度來自籌資活動之負債變動皆為籌資現金流量之變動，請參閱現金流量表。

七、關係人交易

(一) 關係人之名稱及關係

關係人名稱	與本公司之關係
董俊仁	主要管理階層
台芝國際股份有限公司	其他關係人
一條龍虎豹國際娛樂有限公司	其他關係人
一種態度電影股份有限公司	其他關係人

(二) 與關係人之重大交易事項

本公司之銀行借款係由本公司董事長—董俊仁作為連帶保證人。

(三) 主要管理階層薪酬資訊

	109年度	108年度
短期員工福利	\$ 7,543	\$ 6,308
退職後福利	267	253
	<u>\$ 7,810</u>	<u>\$ 6,561</u>

八、質押之資產

無此情事。

九、重大或有負債及未認列之合約承諾

(一)或有事項

無此情事。

(二)承諾事項

無此情事。

十、重大之災害損失

無此情事。

十一、重大之期後事項

1. 本公司虧損撥補案，請詳附註六(十七)。

2. 本公司民國 110 年 4 月 6 日董事會決議投資製作電影《J》新台幣 12,000 仟元，其總製作費為新台幣 40,000 仟元。

十二、其他

(一)資本管理

本公司之資本管理目標，係為保障公司能繼續經營，維持最佳資本結構以降低資金成本，並為股東提供報酬。為了維持或調整資本結構，本公司可能會調整支付予股東之股利金額、退還資本予股東、發行新股或出售資產以降低債務。

(二)金融工具

1. 金融工具之種類

本公司民國 109 年及 108 年 12 月 31 日按 IFRS 9 分類為按攤銷後成本衡量之金融資產(包含現金、應收帳款、其他應收款、其他金融資產及存出保證金)之帳面金額為\$40,175 及\$171,344)，及分類為按攤銷後成本衡量之金融負債(包含短期借款、應付帳款及其他應付款)之帳面金額為\$68,252 及\$74,295)。分類為透過損益按公允價值衡量之金融資產及透過其他綜合損益按公允價值衡量之金融資產之帳面金額請詳附註六(二)、六(三)。

2. 風險管理政策

(1) 本公司日常營運受多項財務風險之影響，包含市場風險(包括匯率風險、利率風險及價格風險)、信用風險及流動性風險。本公司整體風險管理政策著重於金融市場的不可預測事項，並尋求可降低對本公司財務狀況及財務績效之潛在不利影響。

(2) 風險管理工作由本公司財務部按照董事會核准之政策執行。本公司財務部透過與營運單位密切合作，以負責辨認、評估與規避財務風險。董事會對整體風險管理訂有書面原則，亦對特定範圍與事項提供書面政策，例如匯率風險、利率風險、信用風險、衍生與非衍生金融工具之使用，以及剩餘流動資金之投資。

3. 重大財務風險之性質及程度

(1) 市場風險

匯率風險

本公司主要從事之業務均係以新台幣為計價單位，故預期應不致發生重大之匯率風險。

價格風險

A. 本公司暴露於價格風險的權益工具，係所持有帳列於透過其他綜合損益按公允價值衡量之金融資產。為管理權益工具投資之價格風險，本公司將其投資組合分散，其分散之方式係根據本公司設定之限額進行。

B. 本公司主要投資於國內公司發行之權益工具，此等權益工具之價格會因該投資標的未來價值之不確定性而受影響。若該等權益工具價格上升或下跌 10%，而其他所有因素維持不變之情況下，對民國 109 年度及 108 年度之稅後淨利因來自其他綜合損益因分類為透過其他綜合損益按公允價值衡量之權益投資之利益或損失將分別增加或減少 \$39 及 \$50。

現金流量及公允價值利率風險

A. 本公司之利率風險主要來自按浮動利率發行之銀行借款，使公司暴露於現金流量利率風險。

B. 本公司之借款係採攤銷後成本衡量，依據合約約定每年利率會重新訂價，因此本公司暴露於未來市場利率變動之風險。

C. 當借款利率上升或下跌 1%，而其他所有因素維持不變之情況下，民國 109 年度及 108 年度之稅後淨利將分別減少或增加 \$600 及 \$650，主要係因浮動利率借款導致利息費用隨之變動所致。

(2) 信用風險

A. 本公司之信用風險係因客戶或金融工具之交易對手無法履行合約義務而導致本公司財務損失之風險，主要來自交易對手無法清償按收款條件支付之應收帳款，及分類為透過其他綜合損益按公允價值衡量的合約現金流量。

- B. 本公司係以公司角度建立信用風險之管理。依內部明定之授信政策，公司內各營運個體與每一新客戶於訂定付款及提出交貨之條款與條件前，須對其進行管理及信用風險分析。內部風險控管係透過考慮其財務狀況、過往經驗及其他因素，以評估客戶之信用品質。個別風險之限額係董事會依內部或外部之評等而制訂，並定期監控信用額度之使用。
- C. 本公司採用 IFRS9 提供前提假設，當合約款項按約定之支付條款減損極可能發生，不論逾期天數，視為已發生違約。
- D. 本公司採用 IFRS9 提供前提假設，當合約款項按約定之支付條款逾期超過 30 天，視為金融資產自原始認列後信用風險已顯著增加。
- E. 本公司按產品類型之特性將對客戶之應收帳款分組，採用簡化作法以損失率法為基礎估計預期信用損失。
- F. 本公司對未來前瞻性的考量調整按特定期間歷史與現時資訊所建立之損失率，以估計應收帳款的備抵損失。民國 109 年度本公司無因個別因素導致違約者提列備抵損失，以分組評估者因信用風險極低，故評估金額不重大。

(3) 流動性風險

- A. 現金流量預測是由財務部執行。財務部監控流動資金需求之預測，確保其有足夠資金得以支應營運需要，並在任何時候維持足夠之未支用的借款承諾額度，請詳附註六(十一)，以使公司不致違反相關之借款限額或條款。
- B. 營運單位所持有之剩餘現金，在超過營運資金之管理所需時，將轉撥回財務部。財務部則將剩餘資金投資於付息之活期存款，其所選擇之工具具有適當之到期日或足夠流動性，以因應上述預測並提供充足之調度水位。
- C. 本公司之非衍生金融負債，按相關到期日予以分組，非衍生金融負債係依據資產負債表日至合約到期日之剩餘期間進行分析。本公司之非衍生性之金融負債，其中短期借款、應付帳款、其他應付款為一年以下。

(三) 公允價值資訊

1. 為衡量金融及非金融工具之公允價值所採用評價技術的各等級定義如下：

第一等級：企業於衡量日可取得之相同資產或負債於活絡市場之報價（未經調整）。活絡市場係指有充分頻率及數量之資產或負債交易發生，以在持續基礎上提供定價資訊之市場。

第二等級：資產或負債直接或間接之可觀察輸入值，但包括於第一等級之報價者除外。

第三等級：資產或負債之不可觀察輸入值。本公司投資之透過損益按公允價值衡量之金融資產及透過其他綜合損益按公允價值衡量之金融資產即屬之。

2. 非以公允價值衡量之金融工具包括現金、應收帳款、其他應收款、其他金融資產、短期借款、應付帳款及其他應付款的帳面金額係公允價值之合理近似值。

3. 以公允價值衡量之金融工具，本公司依資產及負債之性質、特性及風險及公允價值等級之基礎分類，相關資訊如下：

本公司依資產及負債之性質分類，相關資訊如下：

109年12月31日	<u>第一等級</u>	<u>第二等級</u>	<u>第三等級</u>	<u>合計</u>
資產：				
<u>重複性之公允價值</u>				
透過損益按公允價值衡量之金融資產				
保本型影集投資協議	\$ -	\$ -	\$ 20,000	\$ 20,000
透過其他綜合損益按公允價值衡量之金融資產				
權益證券	\$ -	\$ -	\$ 390	\$ 390

108年12月31日	<u>第一等級</u>	<u>第二等級</u>	<u>第三等級</u>	<u>合計</u>
資產：				
<u>重複性之公允價值</u>				
透過其他綜合損益按公允價值衡量之金融資產				
權益證券	\$ -	\$ -	\$ 495	\$ 495

4. 下表列示民國 109 年度及 108 年度第三等級之變動：

	<u>109年</u>	<u>108年</u>
1月1日	\$ 495	\$ 533
本期購置	20,000	-
認列於其他綜合損益之損失		
帳列透過其他綜合損益按公允價值衡量之權益工具投資		
未實現評價損益	(105)	(38)
12月31日	\$ 20,390	\$ 495

5. 本公司對於公允價值歸類於第三等級之評價流程係由財務部負責進行金融工具之獨立公允價值驗證，藉獨立來源資料使評價結果貼近市場狀態、確認資料來源係獨立、可靠、與其他資源一致以及代表可執行價格，並定期校準評價模型、進行回溯測試、更新評價模型所需輸入值及資料及其他任何必要之公允價值調整，以確保評價結果係屬合理。
6. 有關屬第三等級公允價值衡量項目所使用評價模型之重大不可觀察輸入值之量化資訊及重大不可觀察輸入值變動之敏感度分析說明如下：

		109年12月31日				
		公允價值	評價技術	重大不可觀察輸入值 (加權平均)	區間 (加權平均)	輸入值與公允價值關係
非衍生權益工具：						
保本型影集投資協議	\$ 20,000	現金流量折現法	折現率	-		折現率越高公允價值越低
非上市上櫃公司股票	\$ 390	淨資產價值法	不適用	-		不適用

		108年12月31日				
		公允價值	評價技術	重大不可觀察輸入值 (加權平均)	區間 (加權平均)	輸入值與公允價值關係
非衍生權益工具：						
非上市上櫃公司股票	\$ 495	淨資產價值法	不適用	-		不適用

7. 本公司經審慎評估選擇採用之評價模型及評價參數，惟當使用不同之評價模型或評價參數可能導致評價之結果不同。針對分類為第三等級之金融資產，若評價參數變動，則對本期損益或其他綜合損益之影響如下：

		109年12月31日					
				認列於損益		認列於其他綜合損益	
		輸入值	變動	有利變動	不利變動	有利變動	不利變動
金融資產							
保本型影集投資協議	現金流量折現法	±1%	\$ 200	(\$ 200)	\$ -	\$ -	
權益工具	淨資產價值法	±1%	\$ -	\$ -	\$ 4	(\$ 4)	

108年12月31日

金融資產	輸入值	變動	認列於損益		認列於其他綜合損益	
			有利變動	不利變動	有利變動	不利變動
權益工具	淨資產 價值法	±1%	\$ -	\$ -	\$ 5	(\$ 5)

(四)受新型冠狀病毒之傳播，全球經濟仍充滿不確定因素，該等事件對本公司而言，在繼續經營假設、資產減損及相關籌資風險等方面並無重大之影響，惟後續仍持續關注新冠肺炎(COVID-19)疫情之發展及評估對本公司之影響。另因本次疫情本公司已申請並獲得部分政府補貼。

十三、附註揭露事項

(一)重大交易事項相關資訊

1. 資金貸與他人：無此情事。
2. 為他人背書保證：無此情事。
3. 期末持有有價證券情形(不包含投資子公司、關聯企業及合資控制部分)：請詳附表一。
4. 累積買進或賣出同一有價證券之金額達新台幣三億元或實收資本額百分之二十以上：無此情事。
5. 取得不動產之金額達新台幣三億元或實收資本額百分之二十以上：無此情事。
6. 處分不動產之金額達新台幣三億元或實收資本額百分之二十以上：無此情事。
7. 與關係人進、銷貨之金額達新台幣一億元或實收資本額百分之二十以上：無此情事。
8. 應收關係人款項達新台幣一億元或實收資本額百分之二十以上：無此情事。
9. 從事衍生工具交易：無此情事。

(二)轉投資事業相關資訊

無此情事。

(三)大陸投資資訊

無此情事。

十四、部門資訊

(一)一般性資訊

本公司僅經營單一產業，且本公司董事會係以公司整體評估績效及分配資源，經辨認本公司為單一應報導部門。

(二)部門資訊之衡量

本公司董事會根據稅前淨(損)益評估營運部門之表現。

(三)部門損益之調節資訊

提供予主要營運決策者之外部收入，與損益表內之收入採用一致之衡量方式，且本公司應報導部門(損)益為稅前(損)益，無需調節。

(四)地區別資訊

本公司民國 109 年度及 108 年度地區別資訊如下：

	109年度		108年度	
	收入	非流動資產	收入	非流動資產
台灣	\$ 30,786	\$ 117,278	\$ 63,692	\$ 177,039
中國	2,500	-	24,889	-
其他	1,983	-	62	-
	<u>\$ 35,269</u>	<u>\$ 117,278</u>	<u>\$ 88,643</u>	<u>\$ 177,039</u>

(五)重要客戶資訊

本公司民國 109 年度及 108 年度重要客戶資訊如下：

	109年度	108年度
	收入	收入
A客戶	\$ 5,449	\$ -
B客戶	4,600	-
C客戶	-	24,889
D客戶	4,458	-
E客戶	-	43,537
	<u>\$ 14,507</u>	<u>\$ 68,426</u>

影一製作所股份有限公司

期末持有有價證券情形

民國109年12月31日

附表一

單位：新台幣仟元
(除特別註明者外)

持有之公司	有價證券種類及名稱	與有價證券發行人之關係	帳列科目	期 末			
				股 數	帳面金額	持 股 比 例	
影一製作所股份有限公司	股票 光在影像	-	透過其他綜合損益按公允價值衡 量之金融資產—非流動	54,000 \$	390	18%	備註 未質押
							公允價值 390

影一製作所股份有限公司
現金
民國 109 年 12 月 31 日

明細表一

單位：新台幣仟元

<u>項目</u>	<u>摘要</u>	<u>金額</u>
活期存款		\$ 27,407
庫存現金及零用金		302
支票存款		<u>128</u>
		<u>\$ 27,837</u>

影一製作所股份有限公司

營業成本

民國 109 年 1 月 1 日至 109 年 12 月 31 日

明細表二

單位：新台幣仟元

<u>項目</u>	<u>金額</u>
勞務成本：	
電影製作	\$ 14,907
經紀活動	13,196
	<u>\$ 28,103</u>

影一製作所股份有限公司

管理費用

民國 109 年 1 月 1 日至 109 年 12 月 31 日

明細表三

單位：新台幣仟元

項目	金額	備註
薪資支出	\$ 12,421	
勞務費	3,278	
租金支出	2,210	
保險費	1,198	
其他	3,753	
	<u>\$ 22,860</u>	各單獨項目金額未超過本科目總額5%

五、最近年度經會計師查核簽證之公司個體財務報表：不適用。

六、公司及其關係企業最近年度及截至年報刊印日止，如有發生財務週轉困難情事，應列明其對本公司財務狀況之影響：無此情形。

柒、財務狀況及財務績效之檢討分析與風險事項

一、財務狀況

單位：新臺幣仟元

項目	年度	108 年度	109 年度	差異	
				金額	%
流動資產		171,483	66,749	(104,734)	(61.08)
不動產、廠房及設備		254	236	(18)	(7.09)
無形資產		57,110	10,999	(46,111)	(80.74)
其他資產		120,170	106,433	(13,737)	(11.43)
資產總額		349,017	184,417	(164,600)	(47.16)
流動負債		230,028	97,419	(132,609)	(57.65)
負債總額		238,586	101,102	(137,484)	(57.62)
股本		108,500	108,500	-	-
資本公積		556	556	-	-
保留盈餘		1,362	(25,649)	(27,011)	(1983.19)
股東權益其他項目		13	(92)	(105)	(807.69)
庫藏股		-	-	-	-
股東權益總額		110,431	83,315	(27,116)	(24.55)

說明：公司最近兩年度資產、負債及股東權益發生重大變動項目(前後期變動達百分之二十以上，且變動金額達新臺幣一仟萬元者)之主要原因及其影響分析如下：

1. 流動資產減少：主係 109 年營收衰退，應收帳款相對減少，致流動資產減少。
2. 無形資產減少：主係 109 年將部分無形資產轉列成本及費用所致。
3. 資產總額減少：主係流動資產及無形資產減少所致。
4. 流動負債及負債總額減少：主係 109 年暫收電影收入分派予合資方所致。
5. 保留盈餘及股東權益總額減少：主係 109 年虧損所致。

二、財務績效

單位：新臺幣仟元

項目	年度	108 年度	109 年度	增(減)金額	變動比例(%)
營業成本	50,852	28,103	(22,749)	(44.74)	
營業毛利	37,791	7,166	(30,625)	(81.03)	
營業費用	32,043	25,292	(6,751)	(21.07)	
營業利益	5,748	(18,126)	(23,874)	(415.34)	
營業外收入及支出	(4,357)	(8,885)	(4,528)	(103.92)	
稅前淨利	1,391	(27,011)	(28,402)	(2,041.84)	
所得稅費用	-	-	-	-	
稅後淨利	1,391	(27,011)	(28,402)	(2,041.84)	

說明：公司最近兩年度發生重大變動項目(前後期變動達百分之二十以上，且變動金額達新臺幣一仟萬元者)之主要原因及其影響分析如下：

1. 營業收入減少：主係 109 年製作電影《喜從天降》上映，因疫情影響票房收入不如預期。
2. 營業成本減少：主係 109 年收入減少，致營業成本減少。
3. 營業毛利減少：主係 109 年收入減少，致營業毛利減少。
4. 營業利益、稅前(後)利益減少：主係 109 年收入減少，致營業利益、稅前(後)利益減少。

三、現金流量

(一)最近年度現金流量變動情形分析：

單位：新臺幣仟元

項目	年度	108 年度	109 年度	差異	
				金額	%
營業活動		(7,734)	42,976	50,710	655.68
投資活動		0	(19,419)	(19,419)	(100.00)

項目	年度	108 年度	109 年度	差異	
				金額	%
籌資活動		0	(5,000)	(5,000)	(100.00)
淨現金流(出)入		(7,734)	18,557	26,291	339.94

現金流量變動情形分析：

1. 營業活動淨現金流入增加：主係 109 年其它金融資產及應收帳款減少所致。
2. 投資活動淨現金流出增加：主係 109 年投資電視影集所致。
3. 籌資活動淨現金流出增加：主係 109 年償還短期借款所致。

(二)流動性不足之改善計畫：不適用。

(三)未來一年現金流動性分析：

單位：新臺幣仟元

期初現金餘額(1)	全年來自營業活動淨現金流量(2)	預計全年現金流入量(3)	現金剩餘(不足)數額(1)+(2)+(3)	現金不足額之補救措施	
				投資計畫	籌資計畫
27,837	(60,108)	48,090	15,819	無	無

未來一年現金流量變動情形分析：

營業活動：預計取得經紀藝人與電影相關收入及支付營業所需支出。

四、最近年度重大資本支出對財務業務之影響：無此情形。

五、最近年度轉投資政策、其獲利或虧損之主要原因、改善計畫及未來一年投資計畫：無此情形。

六、最近年度及截至年報刊印日止之風險事項分析評估：

(一)利率、匯率變動、通貨膨脹情形對公司損益之影響及未來因應措施。

- 1.利率變動影響及未來因應措施：本公司隨時評估銀行借款利率並與銀行保持良好關係，故利率變動對本公司損益影響有限。
- 2.匯率變動及通貨膨脹影響及未來因應措施：本公司主要從事之業務係以新台幣為計價單位，故預期不致發生重大匯率風險及通貨膨脹之影響。

(二)從事高風險、高槓桿投資、資金貸與他人、背書保證及衍生性商品交易之政策、獲利或虧損之主要原因及未來因應措施：本公司致力於本業之營運並無從事高風險、高槓桿投資、資金貸與他人及背書保證之情事。

(三)未來研發計劃及預計投入之研發費用：無此情形。

(四)國內外重要政策及法律變動對公司財務業務之影響及因應措施：最近年度截至刊印報告日止國內外重要政策及法律變動對公司財務業務並無重大影響。公司仍持續遵行國內重要政策及法律變動並留意國外重要政策及法律變動對公司之影響。

(五)科技改變及產業變化對公司財務業務之影響及因應措施：最近年度截至刊印報告日止科技及產業改變對本公司財務業務並無重大影響，本公司仍隨時掌握製片新技術讓公司保有競爭優勢，以達成永續經營之目標。

(六)企業形象改變對企業危機管理之影響及因應措施：最近年度截至刊印報告日止並無因企業形象改變而對企業危機管理影響之情事。公司持續努力建立公開、透明、誠信原則之企業形象與強化公司治理之程度，以提升企業形象。

(七)進行併購之預期效益、可能風險及因應措施：無此情形。

(八)擴充廠房之預期效益、可能風險及因應措施：無此情形。

(九)進貨或銷貨集中所面臨之風險及因應措施：

- 1.進貨：本公司主要業務為電影片製作，營業成本主要係勞務成本，多由影片製作、經紀活動及行銷宣傳費所致，不致產生進貨集中風險。
- 2.銷貨：本公司營業收入主要為電影及勞務收入所致，不致產生銷貨集中風險。

(十)董事、監察人或持股超過百分之十之大股東，股權之大量移轉或更換對公司之影響、風險及因應措施：無此情形。

(十一)經營權之改變對公司之影響、風險及因應措施：無此情形。

(十二)訴訟或非訟事件，應列明公司及公司董事、監察人、總經理、實質負責人、持股比例超過百分之十之大股東及從屬公司已判決確定或尚在繫屬中之重大訴訟、非訟或行政爭訟事件，其結果可能對股東權益或證券價格有重大影響者，應揭露其系爭事實、標的金額、訴訟開始日期、主要涉訟當事人及截至年報刊印日止之處理情形：無此情形。

(十三)其他重要風險及因應措施：無此情形。

七、其他重要事項：

項目	評估分析	應因措施
資訊安全風險	因應資訊安全架構設計不當，或系統、網路、隱私管理機制等控管不足，導致資訊系統受駭、數位資產外洩等機率增加，影響公司資訊安全，可能面臨營運損失等風險。	提升同仁資訊安全意識，定期進行設備資安檢查，定期舉行同地、異地備援。

捌、特別記載事項

一、最近年度關係企業相關資料：無此情形。

二、最近年度及截至年報刊印日止，私募有價證券辦理情形：無此情形。

三、最近年度及截至年報刊印日止，子公司持有或處分本公司股票情形：無此情形。

四、其他必要補充說明事項：無此情形。

玖、最近年度及截至年報刊印日止，若發生證交法第三十六條第三項第二款所定對股東權益或證券價格有重大影響之事項：無此情形。

影一製作所股份有限公司



董事長 董俊仁



