

股票代號：8458



影一製作所股份有限公司  
1 Production Film Co.

# 影一製作所股份有限公司 1 Production Film Co.

## 一〇三年度 年 報

中華民國一〇四年五月十五日刊印  
查詢本年報網址：<http://mops.twse.com.tw>

一、本公司發言人及代理發言人：

發言人姓名：李烈

職稱：總經理

電話：(02)7730-2556

電子郵件信箱：leelieh@lproduction.com.tw

代理發言人姓名：戴清富

職稱：財務長

電話：(02)7730-2556

電子郵件信箱：jacksondai@lproduction.com.tw

二、總公司地址及電話：

地址：臺北市台北市松山區光復南路 35 號 7 樓

電話：(02)7730-2556

三、股票過戶機構：

名稱：永豐金證券股份有限公司服務代理部

地址：台北市博愛路 17 號 3 樓

電話：(02)2381-6288

網址：<http://www.sinotrade.com.tw>

四、最近年度財務報告簽證會計師：

會計師姓名：阮呂曼玉、曾惠瑾 會計師

事務所名稱：資誠聯合會計師事務所

地址：台北市基隆路一段 333 號 27 樓

電話：(02)2729-6666

網址：<http://www.pwc.tw>

五、海外有價證券掛牌買賣之交易場所名稱及查詢該海外有價證券資訊之方式：

無此情形。

六、本公司網址：<http://www.lproduction.com.tw>

# 目 錄

	頁次
壹、致股東報告書 .....	1
貳、公司簡介	
一、設立日期.....	3
二、公司沿革.....	3
參、公司治理報告	
一、組織系統.....	5
二、董事、監察人、總經理、副總經理、協理及各部門及分支機構主管資料.....	9
三、公司治理運作情形.....	19
四、會計師公費資訊.....	33
五、更換會計師資訊.....	33
六、公司之董事長、總經理、負責業務或會計事務之經理人，最近一年內曾任職於簽證會計師所屬事務所或其關係企業者.....	33
七、最近年度及截止年報刊印日期，董事、監察人、經理人及持股比例超過百分之十之股東股權移轉及股權質押變動情形.....	33
八、持股比例占前十名之股東，其相互間為關係人或為配偶、二親等以內之親屬關係資訊.....	34
九、公司、公司之董事、監察人、經理人及公司直接或間接控制之事業對同一轉投資事業之持股數，並合併計算綜合持股比例.....	34
肆、募資情形	
一、資本及股份.....	35
二、公司債辦理情形.....	37
三、特別股辦理情形.....	37
四、海外存託憑證辦理情形.....	37
五、員工認股權憑證及限制員工權利新股辦理情形.....	37
六、併購或受讓他公司股份發行新股辦理情形.....	37
七、資金運用計畫執行情形.....	37
伍、營運概況	
一、業務內容.....	38
二、市場及產銷概況.....	43
三、最近二年度及截至年報刊印日止從業員工資料.....	46
四、環保支出資訊.....	46
五、勞資關係.....	46

六、重要契約.....	47
<b>陸、財務概況</b>	
一、最近五年度簡明資產負債表及綜合損益表.....	49
二、最近五年度簡明資產負債表及損益表-採用我國財務會計準則.....	50
三、最近五年度財務分析.....	51
四、最近年度財務報告之監察人報告.....	55
五、最近財務報告，含會計師查核報告、兩年對照之資產負債表、綜合損益表、 股東權益變動表、現金流量表及附註或附表.....	56
六、最近年度經會計師查核簽證之公司個體財務報表.....	91
七、最近年度及截至年報刊印日止公司及其關係企業發生財務週轉困難情事.....	91
<b>柒、財務狀況及財務績效之檢討分析與風險事項</b>	
一、財務狀況.....	92
二、財務績效.....	93
三、現金流量.....	93
四、最近年度重大資本支出對財務業務之影響.....	94
五、最近年度轉投資政策及獲利或虧損之主要原因、改善計劃及未來一年投資計劃 .....	94
六、風險事項評估.....	94
七、其他重要事項.....	95
<b>捌、特別記載事項</b>	
一、關係企業相關資料.....	95
二、最近年度及截至年報刊印日止，私募有價證券辦理情形.....	95
三、最近年度及截至年報刊印日止，子公司持有或處分本公司股票情形.....	95
四、其他必要補充說明事項.....	95
<b>玖、最近年度及截至年報刊印日止，依證券交易法第三十六條第二項第二款所定對股東權益或證券價格有重大影響之事項.....</b>	<b>95</b>

## 壹、致股東報告書

首先感謝各位在百忙之中撥空來參加本年度之股東會，在此謹代表本公司對各位股東的支持與鼓勵表達最崇高之謝意。現就本公司民國103年度營業概況及104年度營業計畫，簡要報告如下：

### 一、103年度營業成果報告

本公司民國 103 年度營業收入、營業毛利及稅後淨利均較前一年度減少。103 年度營業收入 27,777 仟元，較前一年度 69,883 仟元減少約 60.25%；營業毛利 3,034 仟元，較前一年度 31,434 仟元減少約 90.35%；稅後淨利(35,606)仟元，較前一年度(12,532)仟元減少約 184.12%。其減少主係因本公司 103 年度未有製作電影上映及對外投資電影票房不如預期，致營業收入、營業毛利及稅後淨利較前一年度大幅減少。茲將 103 年度營業成果與財務收支及獲利能力分析彙整如下表說明：

#### (一)103 年度營運成果

單位：新台幣仟元

項目	年度	103 年度	102 年度	差異	增(減)幅度%
營業收入		27,777	69,883	(42,106)	(60.25)
營業毛利		3,034	31,434	(28,400)	(90.35)
營業費用		38,840	43,465	(4,625)	(10.64)
稅前淨利		(35,606)	(12,524)	(23,082)	(184.30)
稅後淨利		(35,606)	(12,532)	(23,074)	(184.12)

#### (二)財務收支及獲利能力分析

單位：新台幣仟元；%

項目	年度	103 年度	102 年度	
財務收支	營業收入	27,777	69,883	
	營業毛利	3,034	31,434	
	本期淨利	(35,606)	(12,532)	
獲利能力分析	資產報酬率(%)	(19.43)	(6.89)	
	股東權益報酬率(%)	(23.75)	(7.20)	
	占實收資本比率(%)	營業利益	(18.85)	(6.33)
		稅前利益	(18.74)	(6.59)
	純益率(%)	(128.19)	(17.93)	
	每股盈餘(元)	(1.87)	(0.66)	

## 二、104年度營業計畫概要

本公司 103 年度製作電影《青田街一號》確定於 104 年度暑假上映，該片類型獨特，創造出台灣電影嶄新的風格和新鮮的觀影經驗，並帶動台灣電影製作之新風格，將帶給觀眾新的國片體驗。

## 三、未來公司發展策略

本公司目前為國內具規模之電影製作公司，致力於成為推動華語電影全球化的重要推手。未來在製作電影上除了持續嚴格控管製作預算及品質外，也將積極開發具商業價值電影、爭取國際合作機會以邁向國際舞台，並培養有潛力的新銳導演。另在經紀業務上將持續積極培訓旗下影藝人員、爭取國內外演出及代言機會並找尋有潛力的影藝人員。

## 四、受到外部環境、法規環境及總體經營環境之影響

受到總體經營環境逐漸復甦、電影製作科技日新月異及中國電影市場崛起等因素，致電影產業競爭劇烈。本公司會持續留意產業相關資訊、積極拓展國內外合作機會、嚴格遵守產業相關法規與落實公司治理規範，使公司保有優勢的競爭力以創造更高的獲利回饋股東。

謹祝各位股東 身體健康 萬事如意！

董 事 長：董俊仁



## 貳、公司簡介

### 一、公司簡介

(一)設立日期：中華民國 96 年 8 月 9 日

(二)公司沿革：

年月	重要記事
96 年 8 月 9 日	公司成立
97 年	製作電影《囧男孩》，獲金馬獎最佳女配角，臺北電影節最佳導演、演員特別推薦
	製作八大綜合台電視劇《說好不准哭》，入圍七項 2008 電視金鐘獎，獲迷你劇集導演獎
98 年	製作公視電視劇《不愛練習曲》，入圍八項 2008 電視金鐘獎，獲迷你劇集最佳女配角獎、攝影獎
	製作公視電視劇《我在這邊唱》
99 年	製作公視電視劇《看見天堂》，入圍八項 2010 電視金鐘獎，獲美術設計獎
	製作電影《艋舺》，獲金馬獎最佳男主角、最佳音效，臺北電影節最佳美術設計，瑞典斯德哥爾摩影展 Telia 獎，亞太影展最佳電影音樂、最佳藝術指導
100 年	製作原視電視劇《飄搖的竹林》，入圍四項 2010 電視金鐘獎
	製作微電影《你好嗎。我很好。》，獲 2012 上海國際電影節最佳微電影
	製作電影《翻滾吧！阿信》，獲金馬獎最佳原創電影歌曲獎，臺北電影節最佳男配角、觀眾票選獎、媒體推薦獎，亞洲電影大獎最佳男配角
101 年	製作微電影《給未來的信》
	製作電影《明天記得愛上我》入圍 2013 翠貝卡影展競賽單元，2013 都靈跨性別影展評審團特別推薦，2013 以色列台拉維夫跨性別影展劇情片競賽榮譽推薦，獲 2013 芝加哥影展跨性別類競賽 Q 兩果金獎
	投資海外電影《重生》製作
	增設經紀部門，經紀藝人鳳小岳、柯宇綸、林辰唏
	6 月 4 日辦理現金增資新臺幣壹億元整
8 月 15 日辦理現金增資新臺幣捌仟萬元整	
102 年	製作電影《總舖師》入圍 2013 第 50 屆金馬獎最佳原創電影音樂及最佳原創電影歌曲
	與威像電影公司聯合製作電影《白米炸彈客》
	與藍色電影工作室聯合製作電影《行動代號孫中山》
	投資海外電影《小靈媒》製作
	投資發記影像設計股份有限公司
	投資光在影像股份有限公司
與犢影制作電影有限公司聯合製作電影《母老虎》	

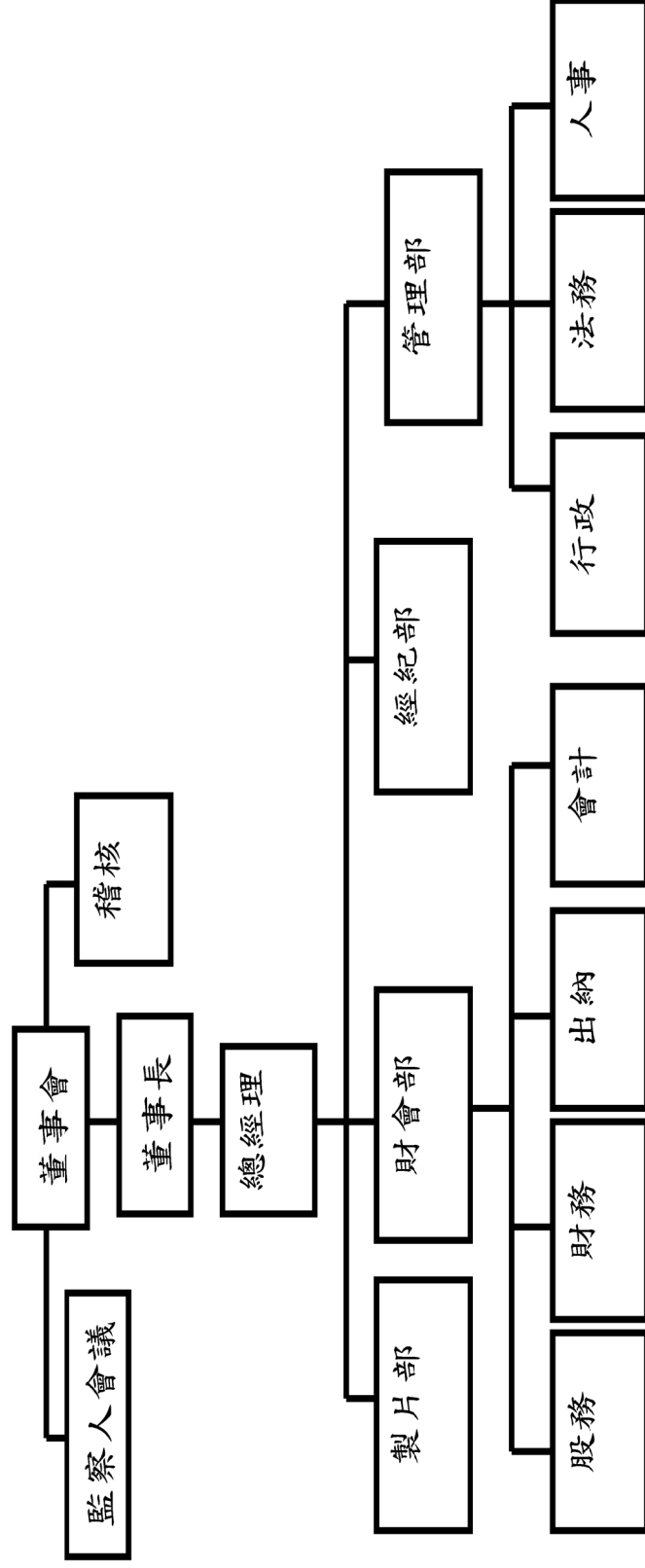
年月	重要記事
103 年	投資電影《白米炸彈客》於4月4日上映
	6月11日核准股票公開發行
	投資電影《行動代號孫中山》於7月11日上映
	投資電影《軍中樂園》於9月5日上映
	與中影公司等聯合製作電影《青田街一號》
104 年	10月27日核准股票興櫃掛牌交易
	1月13日辦理現金增資新臺幣肆仟萬元整
	投資電影《德布西森林》 投資海外電影《西西里艷陽下》



# 參、公司治理報告

## 一、組織系統

### (一)公司組織結構



(二)各部門所營業務

部門	工作執掌
總經理室	一、企劃業務 1. 業務計畫之擬訂推展及業務報告之編擬事項 2. 組織變更 3. 公司章程維護及授權管理事項 4. 規劃中長期發展策略 二、子公司監督管理事項
稽核	一、稽核計畫 1. 年度稽核工作計畫之訂定 2. 年度稽核工作計畫之執行 二、稽核作業 1. 內部稽核查核通知 2. 自行查核報告覆核 3. 內部稽核查核報告 4. 查核及覆核結果之追蹤 三、規章管理 1. 本公司規章管轄歸屬爭議之調處及核定層次疑義會商之召集 2. 業務規章之擬訂及修正事項 3. 本公司規章之審查及控管 4. 各部門內部控制制度自行查核作業
製片部	一、製片計畫 1. 年度製片計畫之訂定 2. 年度製片計畫之執行 二、製片作業 1. 標案或企劃案前製籌備及成案 2. 投資計畫及投資團隊組成 3. 工作團隊組成及工作合約簽訂 4. 預算編製及執行 5. 發行宣傳計畫執行 三、其他 1. 影片保存與管理 2. 政府獎補助之申請 3. 其他製片相關事項
經紀部	一、經紀作業 1. 藝人表演活動之規劃、接洽與執行 2. 媒體關係經營 3. 經紀業務之法律活動
財會部	一、會計 1. 年度預算編審控制 2. 會計制度章則制定 3. 採購請款傳票帳務等審核作業 4. 稅務作業 A. 營業稅、印花稅、營所稅、未分配盈稅之核算 B. 當年度營所稅結算申報、預估暫繳及前一年度未分配盈餘申報 C. 年度例行稅務作業

部門	工作執掌
	<ul style="list-style-type: none"> <li>5. 對外報表編製提供或申報(主管機關/投資人)</li> <li>6. 公告申報作業</li> <li>7. 月營收公告</li> <li>8. 季會計師核閱報告書</li> <li>9. 半年度、年度查核報告書</li> <li>10. 零用金申請設置</li> <li>11. 彙編子(孫)公司相關報表</li> <li>二、資產負債與資金管理 <ul style="list-style-type: none"> <li>1. 例行資金調撥及管理</li> <li>2. 資產負債管理政策</li> <li>3. 資本及財務規劃事項</li> <li>4. 發行公司債事項</li> <li>5. 銀行借款</li> </ul> </li> <li>三、股務相關 <ul style="list-style-type: none"> <li>1. 增資計畫、新股發行、資本額調整方案 <ul style="list-style-type: none"> <li>A. 案件提報</li> <li>B. 編製公開說明書</li> <li>C. 訂定權利基準日</li> <li>D. 公告申報董監經理人持有股份</li> <li>E. 申請主管機關核准發行新股</li> <li>F. 其他有關增資程序應呈報主管機關之發文</li> <li>G. 有關股務代理、股票印製、簽證等發文及簽約</li> <li>H. 重大訊息申報作業</li> </ul> </li> </ul> </li> </ul>
<p>管理部</p>	<ul style="list-style-type: none"> <li>一、總務業務 <ul style="list-style-type: none"> <li>1. 領用財產之管理事項(財產登錄、維護、保管)</li> <li>2. 營繕工程、設備維修、固定資產(或物品)之採購或處分報廢</li> <li>3. 辦公場所管理</li> <li>4. 公共事務費用申請報支及付款作業</li> </ul> </li> <li>二、文書業務 <ul style="list-style-type: none"> <li>1. 一般文書之收文、分文、公文製作與發文及檔案處理與保管</li> <li>2. 本公司各部門文書及檔卷整理與保管</li> <li>3. 業務機密之管理</li> <li>4. 印信管理</li> </ul> </li> <li>三、股東會及董事會 <ul style="list-style-type: none"> <li>1. 股東會議事服務</li> <li>2. 其他有關股東會應呈報主管機關之發文</li> <li>3. 編撰股東會年報</li> </ul> </li> <li>四、辦理變更登記事項 <ul style="list-style-type: none"> <li>1. 申請執照換發</li> <li>2. 申請變更登記事項</li> </ul> </li> <li>五、資訊相關 <ul style="list-style-type: none"> <li>1. 資訊設備購置、維護等計劃之核決、合約之議訂及執行</li> <li>2. 資訊設備、腦系統文件及應用系統文件之購置、維護等</li> <li>3. 儲存媒體檔案管理</li> <li>4. 網路之建置、維護及管理</li> </ul> </li> </ul>

部門	工作執掌
	<p>六、人力資源</p> <ol style="list-style-type: none"> <li>1. 差假管理</li> <li>2. 人員任用</li> <li>3. 離職</li> </ol> <p>七、法務</p> <ol style="list-style-type: none"> <li>1. 契約/協議書/承諾文件/涉及公司權利義務事項之文書之擬定/覆核/審閱</li> <li>2. 合約管理</li> <li>3. 遞送主管機關相關文件之審閱</li> <li>4. 對主管機關以外之對象行文之審閱</li> <li>5. 公司章程(稿)之審閱</li> <li>6. 業務法律顧問之延聘</li> </ol>

## 二、董事、監察人、總經理、副總經理、協理、各部門及分支機構主管資料

### (一)董事及監察人資料1:

職稱	國籍或 註冊地	姓名	選(就)任 日期	任期 (年)	初次選任 日期	選任時持有股 份		現在持有股數		配偶、未成年 子女現在持 有股份		利用他人名 義持有股份		主要經(學)歷	目前兼任本公司及其他公司之職務	具配偶或二親等以 內關係之其他主 管、董事或監察人 關係	
						股數	持 股 比 率	股數	持 股 比 率	股數	持 股 比 率	股數	持 股 比 率			職 稱	姓 名
董事長	中華民國	能率投資 股份有限公司 代表人： 董俊仁	101.6.25	3	101.6.25	5,000	26.32	4,841	21.05	0	0	0	0	New Jersey Institute of Technology 資訊系碩士	應華精密科技股份有限公司董事長 應華工業股份有限公司董事長 能率豐聲科技股份有限公司董事長 能率影業股份有限公司董事長 住能國際股份有限公司監察人 上奇科技股份有限公司董事 台芝國際股份有限公司董事 台灣三洋電機股份有限公司董事	無	無
董事	中華民國	李烈	101.6.25	3	101.6.25	1,000	5.26	1,068	4.64	0	0	0	0	世新專科新聞採訪科 發記影像設計股份有限公 司總經理 牽猴子整合行銷股份有限 公司監察人 一種態度電影股份有限公 司董事	本公司總經理 一種態度電影股份有限公司董事	無	無
董事	中華民國	能率投資 股份有限公司 代表人： 林育賢	101.6.25	3	101.6.25	5,000	26.32	4,841	21.05	0	0	0	0	文化大學戲劇系影劇組 廣告影片和MV製片、副導 電影【起毛球了】、【給我 一隻貓】、【月球學園】等 片攝製、副導、攝影和製 片等職曾以紀錄短片【鴨 之王道】、【街頭風雲】入 圍金馬影展數位短片競賽	一種態度電影股份有限公司監察人	無	無

104年4月14日；單位：仟股

職稱	國籍或註冊地	姓名	選(就)任日期	任期(年)	初次選任日期	選任時持有股份		現在持有股數		配偶、未成年子女現在持有股份		利用他人名義持有股份		主要經(學)歷	目前兼任本公司及其他公司之職務	具配偶或二親等以內關係之其他主管、董事或監察人		
						股數	持比率	股數	持比率	股數	持比率	股數	持比率			職稱	姓名	關係
董事	中華民國	富邦金控創業投資股份有限公司	101.8.30	3	101.8.30	4,000	21.05	3,874	16.84	0	0	0	0	國立交通大學電子工程系學士 開發科技顧問股份有限公司副總經理 美商惠普科技股份有限公司行銷專案經理 飛利浦電子股份有限公司工程師 旭邦投資顧問股份有限公司董事、總經理	富邦金控創業投資股份有限公司董事(法人代表)、總經理 誠信開發股份有限公司董事 建國工程股份有限公司獨立董事 台耀石化材料科技股份有限公司監察人(法人代表) 凱擘影藝股份有限公司監察人 訊連科技股份有限公司獨立董事 三鼎生物科技股份有限公司董事 財團法人建輝社會文教基金會董事	無	無	無
		代表人：李柱信																
董事	中華民國	凱擘影藝股份有限公司	101.8.30	3	101.8.30	4,000	21.05	3,874	16.84	0	0	0	0	政治大學企業管理研究所畢業 台灣大哥大財務副總特助 台灣固網股份有限公司財務處處長 富洋媒體科技股份有限公司財務長 台固媒體股份有限公司財務副總 凱擘股份有限公司執行副總暨財務長	陽明山有線電視股份有限公司董事長 大安文山有線電視股份有限公司董事長 新竹振道有線電視股份有限公司董事長 觀昇有線電視股份有限公司董事長 盛庭股份有限公司董事 盛浩股份有限公司董事 凱擘股份有限公司董事長 晴天影藝股份有限公司董事長 有享影業股份有限公司董事長	無	無	無
		代表人：盧榮輝																
監察人	中華民國	德辰投資股份有限公司	103.5.1	1.2	103.5.1	1,000	5.26	968	4.21	0	0	0	0	西班牙 IESE 商學院	能率科技股份有限公司董事 應華精密科技股份有限公司董事 上奇科技股份有限公司董事 芯鼎科技股份有限公司董事	無	無	無
		代表人：黃立安																
監察人	中華民國	德辰投資股份有限公司	103.5.1	1.2	103.5.1	1,000	5.26	968	4.21	0	0	0	0	能率投資股份有限公司副總經理	台芝園國際股份有限公司監察人	無	無	無
		代表人：江淑貞																

表一：法人股東之主要股東

104年4月14日

法人股東名稱	主要股東	持股比例
能率投資股份有限公司	恒能投資股份有限公司	19.83%
	佳奈投資股份有限公司	19.07%
	董怡奈	8.14%
	董登紀子	7.35%
	董怡佳	5.13%
	佳美投資股份有限公司	4.58%
	董俊毅	3.23%
	董炯鑫	2.58%
	董怡君	2.49%
	黃能亞	2.33%
	董恩甫	2.33%
	董妍廷	2.33%
	德辰投資股份有限公司	江俊德
陳妍嵐		20.00%
德鎂實業股份有限公司		19.00%
富邦金控創業投資股份有限公司	富邦金融控股股份有限公司	91.67%
	富邦綜合證券股份有限公司	8.33%
凱擘影藝股份有限公司	凱擘股份有限公司	53.00%
	台固媒體股份有限公司	32.50%
	富邦金控創業投資股份有限公司	14.50%

表二：表一主要股東為法人者其主要股東

104年4月14日

法人股東之主要股東名稱	主要股東	持股比例
恒能投資股份有限公司	董怡奈	46.00%
	黃能亞	23.88%
	黃昕亞	23.87%
	佳奈投資股份有限公司	3.00%
	安藤賢成	2.25%
	董炯熙	0.50%
	董怡佳	0.50%
佳奈投資股份有限公司	董登紀子	40.00%
	董怡佳	21.25%
	董怡奈	21.25%
	鄭王美娥	6.75%
	董炯鑫	6.75%
	恒能投資股份有限公司	1.75%
	黃能亞	0.85%
	黃昕亞	0.75%
	安藤賢成	0.65%
佳美投資股份有限公司	董俊仁	20.00%
	董怡君	20.00%
	董俊毅	20.00%
	董炯雄	12.50%
	董楊素靜	12.50%
	陳培玉	5.00%
	章孝祺	5.00%
	周欣怡	5.00%
應華精密科技股份有限公司	能率投資股份有限公司	23.90%
	佳能企業股份有限公司	14.39%
	台芝國際股份有限公司	1.22%
	應華工業股份有限公司	0.79%
	馬斯伯	0.58%
	裕力機械	0.55%
	吳孟軒	0.55%
	郭菁松	0.54%
	楊光祖	0.51%
	林蕙	0.50%



法人股東之主要股東名稱	主要股東	持股比例
富邦金融控股股份有限公司	台北市政府	13.11%
	明東實業(股)公司	8.40%
	道盈實業(股)公司	7.19%
	蔡明興	2.77%
	蔡明忠	2.60%
	紅福投資(股)公司	2.35%
	舊制勞工退休基金	1.50%
	花旗台灣受託保管新加坡政府投資專戶	1.43%
	忠興開發(股)公司	1.41%
	勞工保險基金	1.33%
德鎂實業股份有限公司	江俊德	84.57%
	江素華	6.86%
	韋霖	5.00%
	胡家慈	1.43%
	湯馥瑄	1.43%
	談駿德	0.71%
富邦綜合證券股份有限公司	富邦金融控股股份有限公司	100.00%
凱擘股份有限公司	盛浩股份有限公司	100.00%
台固媒體股份有限公司	台灣大哥大股份有限公司	100.00%
富邦金控創業投資股份有限公司	富邦金融控股股份有限公司	100.00%

## (一)董事及監察人資料 2:

104年4月14日

姓名	條件 是否具有五年以上工作經驗及下列專業資格	商務、法務、財務、會計或公司業務所須相關科系之公私立大專院校講師以上	法官、檢察官、律師、會計師或其他與公司業務所需之國家考試及格領有證書之專門職業及技術人員	商務、法務、財務、會計或公司業務所須之工作經驗	符合獨立性情形(註)										兼任其他公開發行公司獨立董事家數
					1	2	3	4	5	6	7	8	9	10	
董俊仁	-	-	v	v	-	v	v	-	v	v	v	v	v	v	-
林育賢	-	-	v	v	-	v	v	-	v	v	v	v	v	v	-
李烈	-	-	v	-	-	-	v	v	v	v	v	v	v	v	-
李柱信	-	-	v	v	-	v	v	-	v	v	v	v	v	v	-
盧榮輝	-	-	v	v	-	v	v	-	v	v	v	v	v	v	-
黃立安	-	-	v	v	-	v	v	-	v	v	v	v	v	v	-
江淑貞	-	-	v	v	-	v	v	-	v	v	v	v	v	v	-

註：1. 非為公司或其關係企業之受僱人。

2. 非公司或其關係企業之董事、監察人(但如為公司或其母公司、公司直接及間接持有表決權之股份超過百分之五十之子公司之獨立董事者，不在此限)。

3. 非本人及其配偶、未成年子女或以他人名義持有公司已發行股份總額百分之一以上或持股前十名之自然人股東。

4. 非前三款所列人員之配偶、二親等以內親屬或三親等以內直系血親親屬。

5. 非直接持有公司已發行股份總額百分之五以上法人股東之董事、監察人或受僱人，或持股前五名法人股東之董事、監察人或受僱人。

6. 非與公司有財務或業務往來之特定公司或機構之董事(理事)、監察人(監事)、經理人或持股百分之五以上股東。

7. 非為公司或關係企業提供商務、法務、財務、會計等服務或諮詢之專業人士、獨資、合夥、公司或機構之企業主、合夥人、董事(理事)、監察人(監事)、經理人及其配偶。但依股票上市或於證券商營業處所買賣公司薪資報酬委員會設置及行使職權辦法第七條履行職權之薪資報酬委員會成員，不在此限。

8. 未與其他董事間具有配偶或二親等以內之親屬關係。

9. 未有公司法第 30 條各款情事之一。

10. 未有公司法第 27 條規定以政府、法人或其代表人當選。

(二)總經理、副總經理、協理、各部門及分支機構主管資料：

104年4月14日；單位：仟股

職稱	國籍	姓名	選(就)任日期	持有股份		配偶、未成年子女持有股份		利用他人名義持有股份		主要經(學)歷	目前兼任其他公司之職務	具配偶或二親等以內關係之經理人		
				股數	持股份率	股數	持股份率	股數	持股份率			職稱	姓名	關係
總經理	中華民國	李烈	101/7/1	1,068	4.64	0	0	0	0	世新專科新聞採訪科 發記影像設計股份有限公司總經理 牽猴子整合行銷股份有限公司監察人	一種態度電影股份有限公司董事	無	無	無
製片部 總監	中華民國	黃江豐	101/6/11	70	0	0	0	0	0	澳洲昆士蘭廣告設計學院	一條龍虎豹國際娛樂有限公司董事長	無	無	無
經紀部 總監	中華民國	朱冠綸	101/7/16	0	0	0	0	0	0	國立台北大學企管系 索尼唱片國語部總監 亞神唱片國語部統籌 豐華唱片企劃統籌 滾石唱片國語部副部長	無	無	無	無
財會部 財務長	中華民國	戴清富	103/3/13	70	0	0	0	0	0	淡江大學會計學系 英格爾科技(股)公司財務經理兼任發言人 普晨國際(股)公司財務行政副總 佳能企業(股)公司大陸廣東東莞廠財務經理 亞昕精密(股)公司財務經理 日彩影像科技(大陸江西九江)有限公司財務行政副總	無	無	無	無
管理部 (代) 總監	中華民國	戴清富	103/3/13	70	0	0	0	0	0	同上	無	無	無	無

(三)最近年度支付董事、監察人、總經理及副總經理之酬金：

1. 董事之酬金：

103年12月31日；單位：新臺幣仟元

職稱	姓名	董事酬金				兼任員工領取相關酬金				A、B、C及D等四項總額占稅後純益之比例		A、B、C、D、E、F及G等七項總額占稅後純益之比例		有無領取來自子公司以外轉投資事業酬金	
		報酬(A)		退職退休金(B)		盈餘分配之酬勞(C)		業務執行費用(D)		A、B、C及D等四項總額占稅後純益之比例		A、B、C、D、E、F及G等七項總額占稅後純益之比例			
		本公司	財務報告內所有公司	本公司	財務報告內所有公司	本公司	財務報告內所有公司	本公司	財務報告內所有公司	本公司	財務報告內所有公司	本公司	財務報告內所有公司		
董事長	董俊仁	-	-	-	-	-	-	-	-	-	-	-	-	-	無
董事	林育賢	-	-	-	-	-	-	-	-	-	-	-	-	-	無
董事	李烈	-	-	-	-	1,937	1,937	-	-	-	-	-	(5.44)	(5.44)	無
董事	李柱信	-	-	-	-	-	-	-	-	-	-	-	-	-	無
董事	盧榮輝	-	-	-	-	-	-	-	-	-	-	-	-	-	無

酬金級距表

給付本公司 各個董事酬金級距	董事姓名	
	前四項酬金總額(A+B+C+D)	前七項酬金總額(A+B+C+D+E+F+G)
低於2,000,000元	本公司 李烈	本公司 李烈
2,000,000元(含)~5,000,000元(不含)	-	-
5,000,000元(含)~10,000,000元(不含)	-	-
10,000,000元(含)~15,000,000元(不含)	-	-
15,000,000元(含)~30,000,000元(不含)	-	-
30,000,000元(含)~50,000,000元(不含)	-	-
50,000,000元(含)~100,000,000元(不含)	-	-
100,000,000元以上	-	-
總計	1	1

2. 監察人之酬金：

103年12月31日；單位：新臺幣仟元

職稱	姓名	監察人酬金						A、B及C等三項總額占稅後純益之比例	本公司	財務報告內所有公司	有無領取來自子公司以外轉投資事業酬金
		報酬(A)		盈餘分配之酬勞(B)		業務執行費用(C)					
		本公司	財務報告內所有公司	本公司	財務報告內所有公司	本公司	財務報告內所有公司				
監察人	黃立安	-	-	-	-	-	-	-	-	無	
監察人	江淑貞	-	-	-	-	-	-	-	-	無	

酬金級距表

給付本公司各個監察人酬金級距	監察人姓名	
	本公司	前三項酬金總額(A+B+C)
	本公司	財務報告內所有公司(D)
低於2,000,000元	-	-
2,000,000元(含)~5,000,000元(不含)	-	-
5,000,000元(含)~10,000,000元(不含)	-	-
10,000,000元(含)~15,000,000元(不含)	-	-
15,000,000元(含)~30,000,000元(不含)	-	-
30,000,000元(含)~50,000,000元(不含)	-	-
50,000,000元(含)~100,000,000元(不含)	-	-
100,000,000元以上	-	-
總計	-	-

3. 總經理及副總經理之酬金：

103年12月31日；單位：新臺幣仟元

職稱	姓名	薪資(A)		退職退休金(B)		獎金及特支費等(C)		盈餘分配之員工紅利金額(D)				A、B、C及D等四項總額占稅後純益之比例(%)		取得員工認股權憑證數額		取得限制員工新股數額		有無領取來自子公司以外轉投資事業酬金	
		本公司	財務報告內所有公司	本公司	財務報告內所有公司	本公司	財務報告內所有公司	現金紅利金額	股票紅利金額	財務報告內所有公司	股票紅利金額	現金紅利金額	本公司	財務報告內所有公司	本公司	財務報告內所有公司	本公司		財務報告內所有公司
總經理	李烈	1,937	1,937	-	-	-	-	-	-	-	-	(5.44)	(5.44)	-	-	-	-	-	無

酬金級距表

給付本公司各個總經理及副總經理酬金級距	總經理及副總經理姓名	
	本公司	財務報告內所有公司(E)
低於 2,000,000 元	李烈	李烈
2,000,000 元(含) ~ 5,000,000 元(不含)	-	-
5,000,000 元(含) ~ 10,000,000 元(不含)	-	-
10,000,000 元(含) ~ 15,000,000 元(不含)	-	-
15,000,000 元(含) ~ 30,000,000 元(不含)	-	-
30,000,000 元(含) ~ 50,000,000 元(不含)	-	-
50,000,000 元(含) ~ 100,000,000 元(不含)	-	-
100,000,000 元以上	-	-
總計	1	1

4. 配發員工紅利之經理人姓名及配發情形：無。

(四)分別比較說明本公司於最近二年度支付本公司董事、監察人、總經理及副總經理酬金總額占個別財務報告稅後純益比例之分析並說明給付酬金之政策、標準與組合、訂定酬金之程序、與經營績效及未來風險之關聯性。

1.最近二年度支付董事、監察人、總經理及副總經理酬金總額佔稅後純益之分析：

單位：仟元

職稱	102 年度				103 年度			
	本公司	占稅後純益比例(%)	合併報表所有公司	占稅後純益比例(%)	本公司	占稅後純益比例(%)	合併報表所有公司	占稅後純益比例(%)
董事	—	—	—	—	—	—	—	—
監察人	—	—	—	—	—	—	—	—
總經理及副總經理	1,961	(15.65)	1,961	(15.65)	1,937	(5.44)	1,937	(5.44)

2.給付酬金之政策、標準與組合、訂定酬金之程序、與經營績效及未來風險之關聯性：本公司董事、監察人之酬金政策明訂於本公司章程內，並經股東會同意通過。總經理及副總經理之酬金包含薪資、獎金及員工紅利，係依所擔任之職位、所承擔之責任及對本公司之貢獻度，並參酌同業水準議定之。

3.董事、監察人酬勞及員工紅利之提撥，悉依本公司章程及股利政策辦理，係於年度決算後有盈餘時，在提繳稅捐、彌補以往年度虧損並提百分之十法定盈餘公積後，方可配發，與未來風險無關。

### 三、公司治理運作情形：

#### (一)董事會運作情形：

本公司103年度及104年度截至年報刊印日止，董事會分別召開7次及5次，總共召開12次【A】，董事出席情形如下：

職稱	姓名	實際出(列)席次數【B】	委託出席次數	實際出(列)席率(%)【B/A】	備註
董事長	能率投資股份有限公司 代表人：董俊仁	12	0	100.00%	無
董事	李烈	12	0	100.00%	無
董事	能率投資股份有限公司 代表人：林育賢	0	9	0.00%	無
董事	富邦金控創業投資股份有限公司 代表人：李柱信	9	0	75.00%	無
董事	凱擘影藝股份有限公司 代表人：盧榮輝	7	2	58.33%	無

其他應記載事項：

一、證交法第14條之3所列事項暨其他經獨立董事反對或保留意見且有紀錄或書面聲明之董事會議決事項，應敘明董事會日期、期別、議案內容、所有獨立董事意見及公司對獨立董事意見之處理：本公司尚無選任獨立董事。

二、董事對利害關係議案迴避之執行情形，應敘明董事姓名、議案內容、應利益迴避原因以及參與表決情形：無此情形。

三、當年度及最近年度加強董事會職能之目標(例如設立審計委員會、提昇資訊透明度等)與執行情形評估：無此情形。

註1：董事、監察人屬法人者，應揭露法人股東名稱及其代表人姓名。

註2：(1)年度終了日前有董事監察人離職者，應於備註欄註明離職日期，實際出(列)席率(%)則以其在職期間董事會開會次數及其實際出(列)席次數計算之。

(2)年度終了日前，如有董事監察人改選者，應將新、舊任董事監察人均予以填列，並於備註欄註明該董事監察人為舊任、新任或連任及改選日期。實際出(列)席率(%)則以其在職期間董事會開會次數及其實際出(列)席次數

計算之。

(二)審計委員會運作情形或監察人參與董事會運作情形：

1. 審計委員會運作情形：本公司並未設置審計委員會，故不適用。
2. 監察人參與董事會運作情形：

職稱	姓名	實際出 (列)席次 數【B】	委託 出席 次數	實際出(列) 席率(%) 【B/A】	備註
監察人	上奇科技股份有限 公司代表人：黃立安	2	0	100.00%	103年4月15日因 業務繁忙請辭， 應出席2次
監察人	上奇科技股份有限 公司代表人：江淑貞	1	0	50.00%	103年4月15日因 業務繁忙請辭， 應出席2次
監察人	德辰投資股份有限 公司代表人：黃立安	4	0	40.00%	103年5月1日股 東臨時會選任， 應出席10次
監察人	德辰投資股份有限 公司代表人：江淑貞	5	0	50.00%	103年5月1日股 東臨時會選任， 應出席10次
<p>其他應記載事項：</p> <p>一、監察人之組成及職責：</p> <p>(一)監察人與公司員工及股東之溝通情形(例如溝通管道、方式等)：監察人認為必要時得與員工及股東直接聯絡溝通。</p> <p>(二)監察人與內部稽核主管及會計師之溝通情形(例如就公司財務、業務狀況進行溝通之事項、方式及結果等)：</p> <ol style="list-style-type: none"> <li>1. 稽核主管於稽核項目完成之次月向監察人提報稽核報告。</li> <li>2. 稽核主管列席董事會進行稽核業務報告。</li> <li>3. 監察人認為必要時得與會計師聯絡就財務狀況進行溝通。</li> </ol> <p>二、監察人列席董事會如有陳述意見，應敘明董事會日期、期別、議案內容、董事會決議結果以及公司對監察人陳述意見之處理：無此情形。</p>					

註1：年度終了日前有監察人離職者，應於備註欄註明離職日期，實際列席率(%)則以其在職期間實際列席次數計算之。

註2：年度終了日前，有監察人改選者，應將新、舊任監察人均予以填列，並於備註欄註明該監察人為舊任、新任或連任及改選日期。實際列席率(%)則以其在職期間實際列席次數計算之。



(三)本公司治理運作情形及其與上市上櫃公司治理實務守則差異情形及原因：

評估項目	運作情形		與上市上櫃公司治理實務守則差異情形及原因
	是	否	
一、公司是否依據「上市上櫃公司治理實務守則」訂定並揭露公司治理實務守則？	✓	✓	本公司業已制訂「公司治理實務守則」，但並未揭露公司治理實務守則。
二、公司股權結構及股東權益 (一)公司是否訂定內部作業程序處理股東建議、疑義、糾紛及訴訟事宜，並依程序實施？ (二)公司是否掌握實際控制公司之主要股東及主要股東之最終控制者名單？ (三)公司是否建立、執行與關係企業間之風險控管及防火牆機制？ (四)公司是否訂定內部規範，禁止公司內部人利用市場上未公開資訊買賣有價證券？	✓ ✓ ✓ ✓		「上市上櫃公司治理實務守則」設有發言人及代理發言人，負責處理股東建議、疑義、糾紛及訴訟事宜。 本公司與股東均定期更新並掌握實際控制公司之主要股東及主要股東之最終控制者名單。 「子公司監理作業管理辦法」及「關係人交易管理辦法」，並據以執行。 本公司已制訂「財務及非財務資訊管理辦法」、「道德行為準則」及「誠信經營守則」以禁止公司內部人利用市場上未公開資訊買賣有價證券。
三、董事會之組成及職責 (一)董事會是否組成擬訂多元化方針及落實執行？ (二)公司除依法設置薪酬委員會及審計委員會外，是否自願設置其他各類功能性委員會？ (三)公司是否訂定董事會績效評估辦法及其評估方式，每年並定期進行績效評估？ (四)公司是否定期評估簽證會計師獨立性？	✓   ✓	✓  ✓	(一)符合上市櫃公司治理實務守則規定。 (二)待未來評估是否設置審計委員會及其他各類功能性委員會。 (三)本公司尚未訂定，未來將依法令規定辦理。 (四)符合上市櫃公司治理實務守則規定。

評估項目	運作情形		與上市上櫃公司治理實務守則差異情形及原因
	是	否	
四、公司是否建立與利害關係人溝通管道，及於公司網站設置利害關係人專區，並妥適回應利害關係人所關切之重要企業社會責任議題？	✓	本公司網站尚未設置利害關係人專區，但公司設有發言人及代理發言人可妥適回應利害關係人所關切之重要企業社會責任議題。	雖尚未設置網站專區，但藉由發言人制度以妥適回應相關議題。
五、公司是否委任專業股務代理機構辦理股東會事務？	✓	本公司有委任股務代理辦理股東會事務。	符合上市櫃公司治理實務守則規定。
六、資訊公開 (一)公司是否架設網站，揭露財務業務及公司治理資訊？ (二)公司是否採行其他資訊揭露之方式（如架設英文網站、指定專人負責公司資訊之蒐集及揭露、落實發言人制度、法人說明會過程放置公司網站等）？	✓ ✓	(一)本公司網站尚未設置財務業務資訊專區建置。 (二)公司採行其他資訊揭露之方式： 1. 指定專人負責定期及不定期於公開資訊觀測站申報各項財務及業務資訊。 2. 建立發言人制度。	雖尚未設置網站專區，但依規定於公開資訊觀測站揭露相關財務業務資訊，供股東及社會大眾等參考。
七、公司是否有其他有助於瞭解公司治理運作情形之重要資訊（包括但不限於員工權益、僱員關懷、投資者關係、供應商關係、利害關係人之權利、董事及監察人進修之情形、風險管理政策及風險衡量標準之執行情形、客戶政策之執行情形、公司為董事及監察人購買責任保險之情形等）？	✓	1. 員工權益：本公司一向以誠信對待員工重視勞資關係，透過各項福利措施及教育訓練與員工建立良好關係。 2. 僱員關懷：本公司相當注重員工的安全與身心健康，提供員工最舒適安全的工作環境，提升工作環境品質。 3. 投資者關係：本公司設有發言人、代理發言人及本公司股務代理機構提供股東、各投資者諮詢公司相關問題。 4. 供應商關係：本公司與供應商維持良好關係，維持成本和供貨的穩定。 5. 利害關係人之權利：利害關係人得與本公司進行溝通及建言。 6. 董事及監察人進修之情形：本公司不定期提	無重大差異；待未來評估是否為董事及監察人購買責任保險。

評估項目	運作情形		與上市上櫃公司治理實務守則差異情形及原因
	是	否	
		<p>摘要說明</p> <p>董事及監察人需注意之相關法規及專業知識課程資訊。</p> <p>7. 風險管理政策及風險衡量標準之執行情形：本公司訂有相關之風險管理政策及風險衡量標準，進行各種風險管理及評估。</p> <p>8. 客戶政策之執行情形：本公司於客戶資料中訂定信用額度管理，建立往來客戶完整資料，給予適當額度及收款條件，以確保交易往來順暢。</p> <p>9. 公司尚未幫董事及監察人購買責任保險之情形。</p>	
八、公司是否有公司治理報告或委託其他專業機構之公司治理評鑑報告？（若有，請敘明其董事會意見、自評或委外評鑑結果、主要缺失或建議事項及改善情形）		✓	待未來評估是否由公司自評或委外評鑑。

(四)薪資報酬委員會，其組成、職責及運作情形：

1. 薪資報酬委員會成員資料

104年4月14日

身分別	姓名	條件 是否具有五年以上工作經驗 及下列專業資格	符合獨立性情形(註)								兼任其他 公開發行 公司薪資 報酬委員 家數	備註		
			1	2	3	4	5	6	7	8				
其他	戴錫欽	-	-	v	v	v	v	v	v	v	v	v	0	無
其他	陳章宇	-	-	v	v	v	v	v	v	v	v	v	0	無
其他	郭倫宏	-	-	v	v	v	v	v	v	v	v	v	0	無

註1：身分別請填列係為董事、獨立董事或其他。

註2：各成員於選任前二年及任職期間符合下述各條件者，請於各條件代號下方空格中打“v”。

- (1)非為公司或其關係企業之受僱人。
- (2)非公司或其關係企業之董事、監察人。但如為公司或其母公司、公司直接及間接持有表決權之股份超過百分之五十之子公司之獨立董事者，不在此限。
- (3)非本人及其配偶、未成年子女或以他人名義持有公司已發行股份總額百分之一以上或持股前十名之自然人股東。
- (4)非前三款所列人員之配偶、二親等以內親屬或三親等以內直系血親。
- (5)非直接持有公司已發行股份總額百分之五以上法人股東之董事、監察人或受僱人，或持股前五名法人股東之董事、監察人或受僱人。
- (6)非與公司有財務或業務往來之特定公司或機構之董事(理事)、監察人(監事)、經理人或持股百分之五以上股東。
- (7)非為公司或其關係企業提供商務、法務、財務、會計等服務或諮詢之專業人士、獨資、合夥、公司或機構之企業主、合夥人、董事(理事)、監察人(監事)、經理人及其配偶。
- (8)未有公司法第30條各款情事之一。

註3：若成員身分別係為董事，請說明是否符合「股票上市或於證券商營業處所買賣公司薪資委員會設置及行使職權辦法」第6條第5項之規定。

2. 薪酬委員會之職責，係以專業客觀之地位，就本公司董事、監察人及經理人之薪資報酬政策及制度予以評估，並向董事會提出建議，以供其決策之參考，目前正常運作中。

3. 運作情形

- (1)本公司之薪資報酬委員會委員計3人。
- (2)本屆委員任期：103年9月11日至104年6月25日，103年度薪資報酬委員會開會0次。

(五)履行社會責任情形：

評估項目	運作情形(註1)		與上市上櫃公司企業社會責任實務守則差異情形及原因	
	是	否		
<p>一、落實公司治理</p> <p>(一)公司是否訂定企業社會責任政策或制度，以及檢討實施成效？</p> <p>(二)公司是否定期舉辦社會責任教育訓練？</p> <p>(三)公司是否設置推動企業社會責任專(兼)職單位，並由董事會授權高階管理階層處理，及向董事會報告處理情形？</p> <p>(四)公司是否訂定合理薪資報酬政策，並將員工績效考核制度與企業社會責任政策結合，及設立明確有效之獎勵與懲戒制度？</p>	<p>✓</p> <p>✓</p> <p>✓</p>	<p>否</p> <p>✓</p> <p>✓</p>	<p>(一)本公司業已於104年2月9日董事會通過「企業社會責任實務守則」，已善盡公司之社會責任。</p> <p>(二)本公司尚未定期舉辦社會責任教育訓練。</p> <p>(三)本公司尚未設置推動企業社會責任之專職單位。</p> <p>(四)本公司每年進行員工績效考核，訂立明確有效之獎勵及懲戒制度；並設有薪酬委員會，提供董事會薪資報酬建議。</p>	<p>(一)均符合上市上櫃公司企業社會責任實務守則。</p> <p>(二)未來將安排社會責任教育訓練。</p> <p>(三)未來將安排專職單位推動企業社會責任。</p> <p>(四)均符合上市上櫃公司企業社會責任實務守則。</p>
<p>二、發展永續環境</p> <p>(一)公司是否致力於提升各項資源之利用率，並使用對環境負荷衝擊低之再生物料？</p> <p>(二)公司是否依其產業特性建立合適之環境管理制度？</p> <p>(三)公司是否注意氣候變遷對營運活動之影響，並執行溫室氣體盤查、制定公司節能減碳及溫室氣體減量策略？</p>	<p>✓</p> <p>✓</p> <p>✓</p>	<p>否</p>	<p>(一)本公司為電影製作業，無環境污染問題，並宣導及推行使用回收再生紙類及環保標章等相關產品。</p> <p>(二)本公司之相關產品並無廢棄物之產生，其餘垃圾處理依據大樓管理委員會相關規定處理。</p> <p>(三)本公司致力於實施節能減碳，如照明明設備改善、節約能源、資源回收利用等。</p>	<p>均符合上市上櫃公司企業社會責任實務守則。</p>

評估項目	運作情形(註1)		與上市上櫃公司企業社會責任實務守則差異情形及原因
	是	否	
<p>三、維護社會公益</p> <p>(一)公司是否依照相關法規及國際人權公約，制定相關之管理政策與程序？</p> <p>(二)公司是否建置員工申訴機制及管道，並妥適處理？</p> <p>(三)公司是否提供員工安全與健康之工作環境，並對員工定期實施安全與健康教育？</p> <p>(四)公司是否建立員工定期溝通之機制，並以合理方式通知對員工可能造成重大影響之營運變動？</p> <p>(五)公司是否為員工建立有效之職涯能力發展培訓計畫？</p> <p>(六)公司是否就研發、採購、生產、作業及服務流程等制定相關保護消費者權益政策及申訴程序？</p> <p>(七)對產品與服務之行銷及標示，公司是否遵循相關法規及國際準則？</p> <p>(八)公司與供應商來往前，是否評估供應商過去有無影響環境與社會之紀錄？</p> <p>(九)公司與其主要供應商之契約是否包含供應商如涉及違反其企業社會責任政策，且對環境與社會有顯著影響時，得隨時終止或解除契約之條款？</p>	<p>✓</p> <p>✓</p> <p>✓</p> <p>✓</p> <p>✓</p> <p>✓</p> <p>✓</p> <p>✓</p> <p>✓</p> <p>✓</p>	<p>摘要說明(註2)</p> <p>(一)本公司制定員工工作規則等相關管理辦法，其皆依循相關勞動法規，以維護並保障每位員工之合法權益。</p> <p>(二)員工可向主管呈報，本公司並以保密方式處理呈報之案件，讓員工知悉公司將盡全力保護呈報者的安全。</p> <p>(三)本公司提供員工安全與健康之工作環境，並不定期宣導安全與健康教育。</p> <p>(四)本公司安排直屬主管與員工保持良好溝通管道。</p> <p>(五)培訓計畫尚未有效定期實施，但公司鼓勵員工上課進修。</p> <p>(六)本公司為電影製作產業，未有涉及消費者，故目前無需擬定保護消費者權益政策及申訴程序。</p> <p>(七)本公司著重商標維護及企業形象，並且有與專業律師事務所配合相關的諮詢、遵循法規及採行必要的措施。</p> <p>(八)本公司與供應商簽訂合約前會蒐集相關資訊。</p> <p>(九)本公司合約未規範企業社會責任，未來簽約時將留意左列相關條款。</p>	<p>無重大差異；惟公司將於未來訂定維護社會公益相關程序、為員工建立有效之發展培訓計畫與供應商合約加強調企業社會責任的政策條款。</p>

評估項目	運作情形(註1)		與上市上櫃公司企業社會責任實務守則差異情形及原因
	是	否	
四、加強資訊揭露 (一)公司是否於其網站及公開資訊觀測站等處揭露具攸關性及可靠性之企業社會責任相關資訊？		√	本公司未於公司網站及公開資訊觀測站揭露企業社會責任之資訊。 未來將評估是否應揭露企業社會責任相關資訊。
五、公司如依據「上市上櫃公司企業社會責任實務守則」訂有本身之企業社會責任守則者，請敘明其運作與所訂守則之差異情形：業已依照「上市上櫃公司企業社會責任實務守則」制訂本公司「企業社會責任實務守則」。	請敘明其運作與所訂守則之差異情形：		
六、其他有助於瞭解企業社會責任運作情形之重要資訊：			
1. 推廣並落實環保概念。2. 重視社會關懷，適時幫助及扶持社會弱勢團體。3. 重視人文藝術氛圍，參與公益活動。			
七、公司企業社會責任報告書如有通過相關驗證機構之查證標準，應加以敘明：無。			

註1：運作情形不論勾選「是」或「否」，均應於摘要說明欄位敘明。

註2：公司已編製企業社會責任報告書者，摘要說明得以註明查閱企業社會責任報告書方式及索引頁次替代之。

(六) 公司履行誠信經營情形及採行措施：

評估項目	運作情形(註1)		與上市上櫃公司誠信經營守則差異情形及原因
	是	否	
<p>一、訂定誠信經營政策及方案</p> <p>(一) 公司是否於規章及對外文件中明示誠信經營之政策、作法，以及董事會與管理階層積極落實經營政策之承諾？</p> <p>(二) 公司是否訂定防範不誠信行為方案，並於各方案內明定作業程序、行為指南、違規之懲戒及申訴制度，且落實執行？</p> <p>(三) 公司是否對「上市上櫃公司誠信經營守則」第七條第二項各款或其他營業範圍內具較高不誠信行為風險之營業活動，採行防範措施？</p>	<p>✓</p> <p>✓</p> <p>✓</p>	<p>(一) 本公司業已於104年2月9日董事會通過「誠信經營守則」，並以積極落實相關政策。</p> <p>(二) 本公司基於公平、誠實與透明原則從事商業活動，並已制訂「誠信經營守則」及「道德行為準則」以具體規範公司人員執行業務時應注意之事項。</p> <p>(三) 本公司已制訂「誠信經營守則」，禁止公司行賄及收賄、提供或收受不當利益與侵害營業秘密等不誠信行為。</p>	<p>符合上市上櫃公司企業社會責任實務守則。</p>
<p>二、落實誠信經營</p> <p>(一) 公司是否評估往來對象之誠信紀錄，並於其與往來交易對象簽訂之契約中明訂誠信行為條款？</p> <p>(二) 公司是否設置隸屬董事會之推動企業誠信經營專(兼)職單位，並定期向董事會報告其執行情形？</p> <p>(三) 公司是否制定防止利益衝突政策、提供適當陳述管道，並落實執行？</p> <p>(四) 公司是否為落實誠信經營已建立有效的會計制度、內部控制制度，並由內部稽核單位定期查核，或委託會計師執行查核？</p> <p>(五) 公司是否定期舉辦誠信經營之內、外部之教育訓練？</p>	<p>✓</p> <p>✓</p> <p>✓</p> <p>✓</p> <p>✓</p>	<p>(一) 本公司已制訂「誠信經營守則」，並於執行業務時，應向交易對象說明公司誠信政策。</p> <p>(二) 本公司尚未設置推動企業誠信經營之專職單位。</p> <p>(三) 本公司訂有「誠信經營守則」要求董事對於董事會所列議案，與其自身或其代表之法人有利害關係，致損害公司利益，故要求利害關係之董事於討論及表決時應予回避。</p> <p>(四) 本公司在經營上皆秉持誠信經營態度並訂定相關制度，由公司內部稽核單位與會計師師執行查核。</p> <p>(五) 本公司已訂定誠信經營守則，並不定期加強與員工宣導。</p>	<p>(一) 符合上市上櫃公司企業社會責任實務守則。</p> <p>(二) 未來將安排專職單位推動企業誠信經營。</p> <p>(三) 符合上市上櫃公司企業社會責任實務守則。</p> <p>(四) 符合上市上櫃公司企業社會責任實務守則。</p> <p>(五) 符合上市上櫃公司企業社會責任實務守則。</p>



評估項目	運作情形(註1)		與上市上櫃公司誠信經營守則差異情形及原因
	是	否	
<p>三、公司檢舉制度之運作情形</p> <p>(一)公司是否訂定具體檢舉及獎勵制度，並建立便利檢舉管道，及針對被檢舉對象指派適當之受管理專責人員？</p> <p>(二)公司是否訂定受理檢舉事項之調查標準作業程序及相關保密機制？</p> <p>(三)公司是否採取保護檢舉人不因檢舉而遭受不當處置之措施？</p>	<p>✓</p> <p>✓</p> <p>✓</p>	<p>(一)本公司尚未訂定具體檢舉及獎勵制度及未設置受管理專責人員。</p> <p>(二)本公司尚未訂定受理檢舉事項之調查標準作業程序及相關保密機制。</p> <p>(三)本公司尚未訂定相關保護措施。</p>	<p>未來將安排專職人員並訂定相關檢舉程序。</p>
<p>四、加強資訊揭露</p> <p>(一)公司是否於其網站及公開資訊觀測站，揭露其所訂誠信經營守則內容及推動成效？</p>	<p>✓</p>	<p>本公司尚未於網站及公開資訊觀測站，揭露其所訂誠信經營守則內容及推動成效。</p>	<p>未來將持續配合相關法令辦理。</p>
<p>五、公司如依據「上市上櫃公司誠信經營守則」訂有本身之誠信經營守則者，請敘明其運作與所訂守則之差異情形：業已依照「上市上櫃公司誠信經營守則」制訂本公司「誠信經營守則」。</p>			
<p>六、其他有助於瞭解公司誠信經營運作情形之重要資訊：無。</p>			

註1：運作情形不論勾選「是」或「否」，均應於摘要說明欄位敘明。

(七)公司訂定公司治理守則及相關規章查詢方式：

投資人可至公開資訊觀測站上查詢(網址:<http://mops.twse.com.tw/>)。

(八)其他足以增進對公司治理運作情形之瞭解的重要資訊：無。

(九)內部控制制度執行狀況：

1. 內部控制制度聲明書：

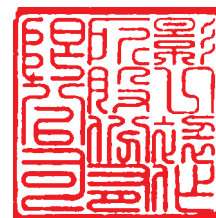
影一製作所股份有限公司  
內部控制制度聲明書

日期：104年3月16日

本公司民國103年度之內部控制制度，依據自行檢查的結果，謹聲明如下：

- 一、本公司確知建立、實施和維護內部控制制度係本公司董事會及經理人之責任，本公司業已建立此一制度。其目的係在對營運之效果及效率(含獲利、績效及保障資產安全等)、財務報導之可靠性及相關法令之遵循等目標的達成，提供合理的確保。
- 二、內部控制制度有其先天限制，不論設計如何完善，有效之內部控制制度亦僅能對上述三項目標之達成提供合理的確保；而且，由於環境、情況之改變，內部控制制度之有效性可能隨之改變。惟本公司之內部控制制度設有自我監督之機制，缺失一經辨認，本公司即採取更正之行動。
- 三、本公司係依據「公開發行公司建立內部控制制度處理準則」(以下簡稱「處理準則」)規定之內部控制制度有效性之判斷項目，判斷內部控制制度之設計及執行是否有效。該「處理準則」所採用之內部控制制度判斷項目，係為依管理控制之過程，將內部控制制度劃分為五個組成要素：1. 控制環境，2. 風險評估，3. 控制作業，4. 資訊及溝通，及5. 監督。每個組成要素又包括若干項目。前述項目請參見「處理準則」之規定。
- 四、公司業已採用上述內部控制制度判斷項目，檢查內部控制制度之設計及執行的有效性。
- 五、本公司基於前項檢查結果，認為本公司於民國103年12月31日之內部控制制度(含對子公司之監督與管理)，包括知悉營運之效果及效率目標達成之程度、財務報導之可靠性及相關法令之遵循有關的內部控制制度等之設計及執行係屬有效，其能合理確保上述目標之達成。
- 六、本聲明書將成為本公司年報及公開說明書之主要內容，並對外公開。上述公開之內容如有虛偽、隱匿等不法情事，將涉及證券交易法第二十條、第三十二條、第一百七十一條及第一百七十四條等之法律責任。
- 七、本聲明書業經本公司民國104年3月16日董事會通過，出席董事4人中，有0人持反對意見，餘均同意本聲明書之內容，併此聲明。

影一製作所股份有限公司



董事長：董俊仁



簽章

總經理：李 烈



簽章

2. 委託會計師專案審查內部控制制度者，應揭露會計師審查報告：無。

(十)最近年度及截至年報刊印日止公司及其內部人員依法被處罰、公司對其內部人員違反內部控制制度規定之處罰、主要缺失及趕善情形：無。

(十一)最近年度及截至年報刊印日止股東會及董事會之重要決議：

1. 股東會：

會議日期	重要議案摘要	執行情形
103年5月1日	監察人補選	全體出席股東無異議通過，選任監察人兩人
103年6月18日	1. 承認民國102年度決算表冊	全體出席股東無異議通過
	2. 承認民國102年度營業報告書	全體出席股東無異議通過
	3. 承認民國102年度虧損撥補	全體出席股東無異議通過

2. 董事會：

會議日期	重要決議事項
103年3月13日	1. 通過處分「發記影像設計股份有限公司」股票 2. 通過處分「光在影像股份有限公司」部分股票 3. 通過民國102年度財務報表 4. 通過本公司財務主管異動
103年4月15日	1. 通過本公司102年度「內部控制制度聲明書」 2. 通過本公司103年度股東臨時會召開時間、地點相關事宜 3. 通過監察人補選案 4. 通過本公司103年度股東常會召開時間、地點相關事宜 5. 通過103年股東常會股東提案受理期間及受理處所 6. 通過102年度營業報告書 7. 通過102年度虧損撥補承認案 8. 通過辦理公開發行
103年5月15日	1. 通過投資製作電影《青田街一號》 2. 通過向兆豐國際銀行申請短期放款
103年8月13日	1. 通過民國103年度上半年度財務報表 2. 通過向台新國際商業銀行申請短期放款
103年9月11日	1. 通過申請股票登錄興櫃 2. 通過本公司股票採全面無實體發行 3. 通過委任薪酬委員會委員 4. 通過國際財務報導準則(IFRSs)轉換計畫
103年10月14日	1. 通過新增「內部人新就(解)任資料申報作業」辦法 2. 通過新增「電子資料檔案安全維護作業規範」辦法 3. 通過修正「取得或處分資產處理程序」部分條文 4. 通過稽核主管暫代案 5. 通過華南銀行借款展期並增加借款額度
103年12月16日	1. 通過104年度稽核計畫 2. 通過預計辦理現金增資發行新股 3. 通過新增「股務作業之管理」與「個人資料保護之管理」辦法 4. 通過修正「內部控制」、「內控稽核實施細則」、「內控制度自行檢查作業辦法」與「不動產、廠房及設備循環」辦法 5. 通過新增「員工認股辦法」

會議日期	重要決議事項
104年1月21日	1. 通過104年年度營運計劃和預算編製案 2. 通過辦理現金增資發行新股 3. 通過新增「股東會議事規則」辦法
104年2月9日	1. 通過本公司民國103年度財務報表 2. 通過新增「企業社會責任實務守則」、「董事及監察人選舉辦法」、「誠信經營守則」與「董事、監察人進修要點」 3. 通過新增「道德行為準則」辦法
104年3月16日	1. 通過103年度虧損撥補承認案 2. 通過103年度營業報告書 3. 通過103年度內部控制制度聲明書 4. 通過原稽核主管離職與新任稽核主管 5. 通過本公司辦公處所搬遷新址 6. 通過新增「公司治理實務守則」辦法 7. 通過本公司擬申請股票上櫃 8. 通過改選董事及監察人 9. 通過解除新任董事競業禁止之限制案 10. 通過104年股東常會股東提案受理期間及受理處所與獨立董事候選人提名 11. 通過本公司104年度股東常會召開相關事宜
104年4月23日	1. 通過本公司104年現金增資發行新股之健全營運計畫書執行情形報告 2. 通過審查獨立董事資格 3. 通過對外投資電影「德布西森林」
104年5月12日	1. 通過修正「股東會議事規則」辦法 2. 通過對外投資電影「西西里豔陽下」

(十二)最近年度及截至年報刊印日止董事或監察人對董事會通過重要決議有不同意見且有紀錄或書面聲明者：無此情形。

(十三)最近年度及截至年報刊印日止，公司董事長、總經理、會計主管、財務主管、內部稽核主管及研發主管等辭職解任情形之彙總：

職稱	姓名	到任日期	解任日期	辭職/解任原因
財務主管	蕭豫美	102年6月1日	103年3月13日	個人生涯規劃
內部稽核主管	洪庭芳	101年11月1日	104年3月16日	個人生涯規劃

(十四)董事及監察人進修情形：

職稱	姓名	主辦單位	課程名稱	進修時數
董事長	董俊仁	證券暨期貨市場發展基金會	【上市上櫃公司誠信經營與企業社會責任座談會】	3
董事	李烈	證券暨期貨市場發展基金會	董事與監察人(含獨立)實務進階研討會【公司治理與企業競爭】	3
董事	林育賢	證券暨期貨市場發展基金會	董事與監察人(含獨立)實務進階研討會【公司治理與企業競爭】	3

職稱	姓名	主辦單位	課程名稱	進修時數
董事	李柱信	證券暨期貨市場發展基金會	董事與監察人(含獨立)實務進階研討會【如何發揮董事會所屬功能委員會之興利職能】	3
董事	盧榮輝	證券暨期貨市場發展基金會	董事與監察人(含獨立)實務進階研討會【股份有限責任、公司實質董事與公司法人人格否定論~企業轉投資應特別考量的法律風險】	3
監察人	黃立安	證券暨期貨市場發展基金會	董事與監察人(含獨立)實務進階研討會【如何發揮董事會所屬功能委員會之興利職能】	3
監察人	江淑貞	證券暨期貨市場發展基金會	董事與監察人(含獨立)實務進階研討會【如何發揮董事會所屬功能委員會之興利職能】	3

四、會計師公費資訊：

會計師事務所名稱	會計師姓名	查核期間	備註
資誠聯合會計師事務所	阮呂曼玉	103年度	無
	曾惠瑾		

單位：新台幣仟元

金額級距		公費項目	審計公費	非審計公費	合計
1	低於2,000仟元		1,650	127	1,777
2	2,000(含)~4,000仟元(含)		-	-	-
3	4,000(含)~6,000仟元(含)		-	-	-
4	6,000(含)~8,000仟元(含)		-	-	-
5	8,000(含)~10,000仟元(含)		-	-	-
6	10,000仟元(含)以上		-	-	-

- (一)給付簽證會計師、簽證會計師所屬事務所及其關係企業之非審計公費之四分之一以上者，應揭露審計與非審計公費金額及非審計服務內容：無此情形。
- (二)更換會計師事務所且更換年度所支付之審計公費較更換前一年度之審計公費減少者，應揭露更換前後審計公費金額及原因：無此情形。
- (三)審計公費較前一年度減少達百分之十五以上者，應揭露審計公費減少金額、比例及原因：無此情形。

五、更換會計師資訊：不適用。

六、公司之董事長、總經理、負責財務或會計事務之經理人，最近一年內曾任職於簽證會計師所屬事務所或其關係企業者，應揭露其姓名、職稱及任職於簽證會計師所屬事務所或其關係企業之期間：不適用。

七、最近年度及截至年報刊印日止，董事、監察人、經理人及持股比例超過百分之十之股東股權移轉及股權質押變動情形：無此情形。

八、持股比例占前十名之股東，其相互間為關係人或配偶、二親等以內之親屬關係之資訊：

104年4月14日；單位：股

姓名	本人持有股份		配偶、未成年子女持有股份		利用他人名義合計持有股份		前十大股東相互間具有關係人或為配偶、二親等以內之親屬關係者，其名稱或姓名及關係名稱(或姓名)	關係	備註
	股數	持股比例	股數	持股比例	股數	持股比例			
能率投資股份有限公司	4,841,000	21.05%	0	0%	0	0%	董炯照	公司負責人	無
能率投資股份有限公司 代表人：董炯照	0	0%	0	0%	0	0%	能率壹創業投資股份有限公司	公司負責人	無
富邦金控創業投資股份有限公司	3,874,000	16.84%	0	0%	0	0%	無	無	無
富邦金控創業投資股份有限公司 代表人：蔡明興	0	0%	0	0%	0	0%	無	無	無
凱學影藝股份有限公司	3,874,000	16.84%	0	0%	0	0%	無	無	無
凱學影藝股份有限公司 代表人：盧榮輝	0	0%	0	0%	0	0%	無	無	無
能率壹創業投資股份有限公司	1,937,000	8.42%	0	0%	0	0%	董炯照	公司負責人	無
能率壹創業投資股份有限公司 代表人：董炯照	0	0%	0	0%	0	0%	能率投資股份有限公司	公司負責人	無
上奇科技股份有限公司	1,932,000	8.40%	0	0%	0	0%	無	無	無
上奇科技股份有限公司 代表人：辜孝祺	0	0%	0	0%	0	0%	無	無	無
應華精密科技股份有限公司	1,169,055	5.08%	0	0%	0	0%	無	無	無
應華精密科技股份有限公司 代表人：董俊仁	0	0%	0	0%	0	0%	無	無	無
季烈	1,068,000	4.64%	0	0%	0	0%	無	無	無
亞橋投資股份有限公司	1,000,000	4.35%	0	0%	0	0%	無	無	無
亞橋投資股份有限公司 代表人：劉柏園	0	0%	0	0%	0	0%	無	無	無
德長投資股份有限公司	968,000	4.21%	0	0%	0	0%	無	無	無
德長投資股份有限公司 代表人：江俊德	0	0%	0	0%	0	0%	無	無	無
永豐創業投資(股)公司	550,000	2.39%	0	0%	0	0%	無	無	無
永豐創業投資(股)公司 代表人：游國治	0	0%	0	0%	0	0%	無	無	無

九、公司、公司之董事、監察人、經理人及公司直接或間接控制之事業對同一轉投資事業之持股數，並合併計算綜合持股比例：

103年12月31日；單位：股

轉投資事業	本公司投資		董事、監察人、經理人及直接或間接控制事業之投資		綜合投資	
	股數	投資比例	股數	投資比例	股數	投資比例
光在影像股份有限公司	54,000	18%	0	0%	54,000	18%

## 肆、募資情形

### 一、資本及股份

#### (一)股份來源：

##### 1. 股份種類：

104年4月14日；單位：股

股份種類	核定股本			備註
	流通在外股份	未發行股份	合計	
普通股	230,000,000	270,000,000	500,000,000	-

總括申報制度相關資訊：不適用。

##### 2. 股本形成經過

104年4月14日；單位：股

年月	發行價格	核定股本		實收股本		備註		
		股數 (仟股)	金額 (仟元)	股數 (仟股)	金額 (仟元)	股本來源	以現金以外之財產 抵沖股款者	生效 (核准) 日期、 文號
96.08	10元	1,000	10,000	1,000	10,000	原始股本	無	註1
101.07	10元	50,000	500,000	11,000	110,000	現金增資 100,000仟元	無	註2
101.09	10元	50,000	500,000	19,000	190,000	現金增資 80,000仟元	無	註3
104.04	10元	50,000	500,000	23,000	230,000	現金增資 40,000仟元	無	註4

註1：原始股本10,000仟元乙案，業經96年8月13日經府產業商字第0960033841號函核准在案。

註2：現金增資100,000仟元乙案，業經101年7月5日經府產業商字第10184941210號函核准在案。

註3：現金增資80,000仟元乙案，業經101年9月6日經府產業商字第10187420110號函核准在案。

註4：現金增資40,000仟元乙案，業經104年4月14日經府產業商字第10482467710號函核准在案。

##### 3. 最近三年度及截至公開發行說明書刊印日止，私募普通股之辦理情形：無。

#### (二)股東結構

104年4月14日；單位：人/股

股東結構 數量	政府 機構	金融 機構	其他 法人	個人	外國機構 及外國人	合計
人數	-	3	16	72	-	91
持有股數	-	506,411	20,772,233	1,721,356	-	23,000,000
持股比例	-	2.20%	90.31%	7.49%	-	100%



(三)股權分散情形：

1. 股權分散情形(每股面額十元)

104年4月14日；單位：人/股

持股分級	股東人數	持有股數	持股比例
1-999	19	1,563	0.01%
1,000-5,000	36	77,104	0.34%
5,001-10,000	4	32,967	0.14%
10,001-15,000	3	45,000	0.20%
15,001-20,000	2	37,000	0.16%
20,001-30,000	4	97,000	0.42%
30,001-50,000	3	149,900	0.65%
50,001-100,000	8	648,451	2.82%
100,001-200,000	0	0	0.00%
200,001-400,000	2	697,960	3.03%
400,001-600,000	1	550,000	2.39%
600,001-800,000	0	0	0.00%
800,001-1,000,000	2	1,968,000	8.56%
1,000,001 以上	7	18,695,055	81.28%
合計	91	23,000,000	100.00%

2. 特別股股份股權分散情形：本公司無發行特別股股份。

(四)主要股東名單：

104年4月14日

主要股東名稱	持有股數(股)	持股比例(%)
能率投資股份有限公司	4,841,000	21.05
富邦金控創業投資股份有限公司	3,874,000	16.84
凱擘影藝股份有限公司	3,874,000	16.84
能率壹創業投資股份有限公司	1,937,000	8.42
上奇科技股份有限公司	1,932,000	8.40
應華精密科技股份有限公司	1,169,055	5.08
李烈	1,068,000	4.64
亞橘投資股份有限公司	1,000,000	4.35
德辰投資股份有限公司	968,000	4.21
永豐創業投資(股)公司	550,000	2.39

## (五)最近二年度每股市價、淨值、盈餘、股利及相關資料

單位：新臺幣元；仟股

項目/年度		102 年度	103 年度
每股市價	最 高	未上市(櫃)	未上市(櫃)
	最 低		
	平 均		
每股淨值	分 配 前	8.83	6.95
	分 配 後	8.83	6.95
每股盈餘(基本)	加權平均股數	19,000	19,000
	每 股 盈 餘	(0.66)	(1.87)
每股股利	現 金 股 利	—	—
	無償 配股	盈餘配股	—
		資本公積配股	—
	累積未付股利	—	—
投資報酬分析	本益比	未上市(櫃)	未上市(櫃)
	本利比		
	現金股利殖利率		

## (六)公司股利政策及執行狀況

## 1. 公司股利政策

本公司年度決算如有盈餘，應依法完納稅捐及彌補以往年度虧損後，提列百分之十為法定盈餘公積，並依法令規定或業務需要提列或迴轉特別盈餘公積，再就剩餘數分配。

## 2. 本年度擬(已)議股利分配情形：

本公司 103 年度盈餘分配議案，業經 104 年 3 月 16 日董事會決議，本公司因仍處於虧損狀態，故不分配股利。

(七)本次股東會擬議之無償配股對公司營業績效及每股盈餘之影響：不適用。

## (八)員工分紅及董事、監察人酬勞

## 1. 公司章程所載員工分紅及董事、監察人酬勞之成數或範圍：

本公司年度決算如有盈餘，應依法完納稅捐，彌補以往年度虧損，次提百分之十為法定盈餘公積，並依法令規定或業務需要提列特別盈餘公積，再就剩餘數，就董事、監察人酬勞以及員工紅利分別提撥百分之三及百分之三。

## 2. 董事會通過之擬議配發員工分紅等資訊：無此情形。

## 3. 上年度盈餘用以配發員工紅利及董事、監察人酬勞情形：無此情形。

(九)公司買回本公司股份情形：無此情形。

二、公司債辦理情形：無此情形。

三、特別股辦理情形：無此情形。

四、海外存託憑證辦理情形：無此情形。

五、員工認股權憑證及限制員工權利新股辦理情形：無此情形。

六、併購或受讓其他公司股份發行新股辦理情形：無此情形。

七、資金運用計劃執行情形：

前各次發行或私募有價證券尚未完成或最近三年內已完成且計畫效益尚未顯現者之計畫內容及執行情形：無此情形。

## 伍、營運概況

### 一、公司之經營

#### (一)業務內容

##### 1. 業務範圍

###### (1)主要業務內容

- A. J401011 電影片製作業
- B. J402011 電影片發行業
- C. J503011 廣播節目製作業
- D. J503021 電視節目製作業
- E. J503031 廣播電視節目發行業
- F. J503041 廣播電視廣告業
- G. J503051 錄影節目帶業
- H. J601010 藝文服務業
- I. I401010 一般廣告服務業
- J. J602010 演藝活動業
- K. ZZ99999 除許可業務外，得經營法令非禁止或限制之業務

###### (2)營業比重

單位：新臺幣仟元

產品別	102 年度		103 年度	
	金額	%	金額	%
製片業務	55,374	79.24	5,374	19.35
經紀業務	10,968	15.69	18,822	67.76
其他	3,541	5.07	3,581	12.89
合計	69,883	100.00	27,777	100.00

###### (3)公司目前之商品(服務)項目

本公司以製作電影、微電影、短片，及藝人經紀為主要業務項目。

###### (4)計畫開發之新商品(服務)

本公司目前除在既有業務項目上增加新商品外，並無開發新的業務項目之計畫。

##### 2. 產業概況

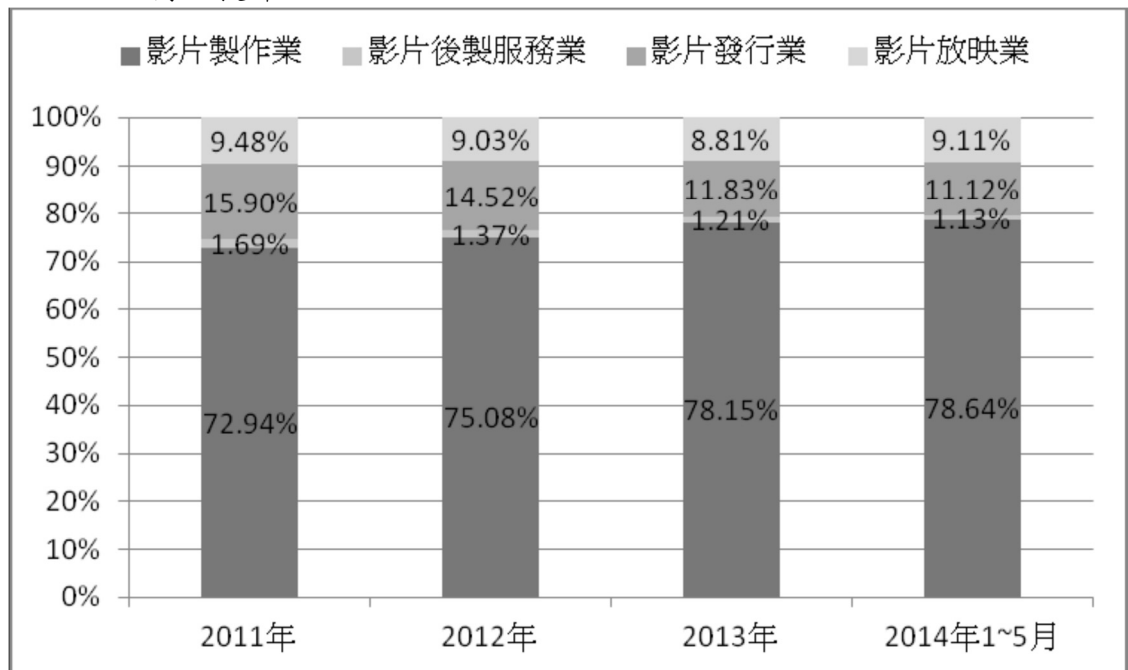
###### (1)產業之現況與發展

###### A. 產業之現況

本公司主要營業項目為影片製作，包括製作影片、微電影、短片等。根據台灣經濟研究院產經資料庫之定義，凡屬從事影片之製作、後製服務、發行、放映之行業均屬「影片服務業」。此外，影片服務業主要細項產業包括影片製造業、影片後製服務業、影片發行業及影片放映業等四大類。因此，根據上述定義，本公司主要所屬產業係為影片服務業中之影片製造業。

隨國人近年來逐漸重視休閒生活，並且電視節目及電影相較於其他休閒娛樂項目成本較低，因此國人對於電視節目、電影的需求均持續增加。根據台灣經濟研究院產經資料庫-影片服務業景氣動態報告指出，2009~2013年我國影片服務業之銷售值逐年增加，分別為66,296百萬元、72,888百萬元、

79,450 佰萬元、91,851 佰萬元及 105,353 佰萬元。其中，影片製作業為影片服務業產值之要角，受惠於國人對國產影片接受程度提升之故，影片製作業之產值占比亦有逐年提升之趨勢，如圖一所示，影片製作業至 2014 年 1 至 5 月已提升至 78.64%。



資料來源：財政部財政統計資料庫，台灣經濟研究院產經資料庫整理(2014.08)

圖一、我國影片服務業之細項產業銷售值比重變化趨勢

依據文化部影視及流行音樂產業局出版之《2011 年影視產業趨勢研究調查報告-電視及電影產業》、《2012 年影視產業趨勢研究調查報告-電視及電影產業》，台灣電影業 2009 年度至 2012 年度總產值分別為 107.90 億元、121.36 億元、151.93 億元及 186.92 億元，成長率分別為 25.19%及 23.03% 每年度均有兩位數字之成長，2011 年度則因《賽德克·巴萊》、《那些年，我們一起追的女孩》及春節檔《雞排英雄》的熱映風潮，電影製作量及發行量皆逐年成長，因此也相對帶動產值成長。2012 年國片破億組合《陣頭》、《愛 Love》及《犀利人妻最終回：幸福男·不難》與 2011 年的國片破億組合《賽德克·巴萊》、《那些年，我們一起追的女孩》及《雞排英雄》相較之下，差了 3 億 3,443 萬的臺北市票房收入，因此 2012 年的觀影人次及電影市占率均較 2011 年下滑，惟以近五年(2008 至 2012 年)趨勢來看，國片票房整體而言仍呈成長樣態，有部分業者認為 2011 年是近年來國內電影市場的特例，而 2012 年在熱情褪去後呈現出來的電影市場才是比較真實的樣貌。

其中，2012 年度電影製作業產值約為 26.34 億元，占電影產業的 14.09%。從營業家數的變化也可看出，電影製作業成長了 20.25%，可以看到國內電影事業逐漸走向大型化以及專業分工。在產值的表現方面，電影製作業成長 25.62%。且 2011 年至 2012 年國片核定准演數由 65 部增加至 76 部，另臺北市 2012 年國片票房表現較 2011 年下滑 39.59%。2011 年電影製作就業人數約為 478 人，也較 2011 年成長 2.14%。

## B. 產業之發展

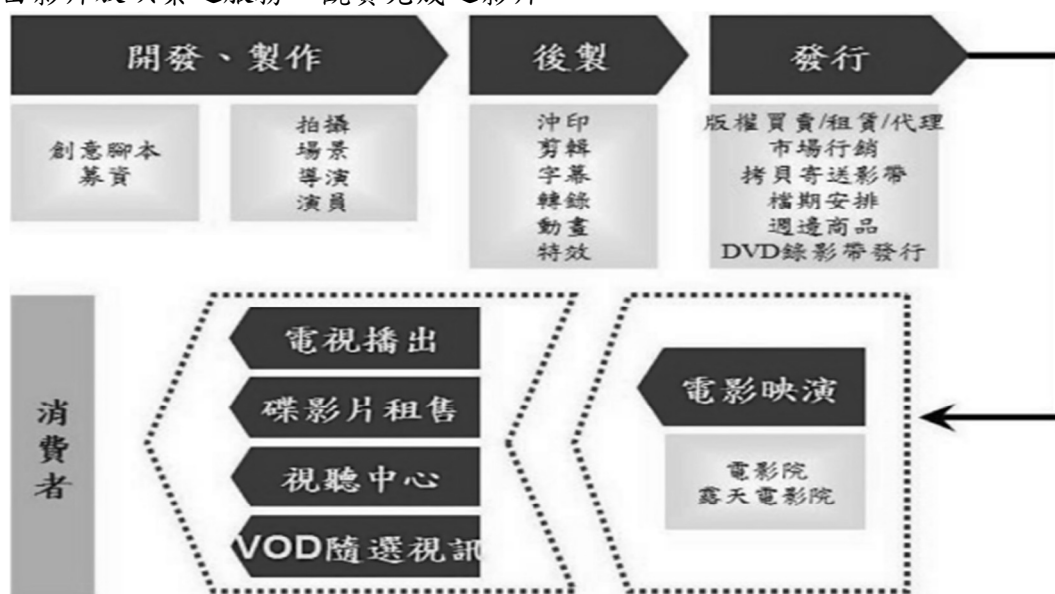
電影產業係文化創意產業之火車頭，具有提升國際形象、國際曝光度之重大助益，因此我國政府近年來對於電影產業之推動不遺餘力。我國政府於2010年研擬及推動「電影產業發展旗艦計畫」，該計畫分階段扶植並配置整體資源，以拓展華語電影市場為願景，並針對我國電影工業發展與人才培訓進行輔導，以期推動我國電影產業國際化。

藉由「電影產業發展旗艦計畫」之推動，近年來已展現初步成果。2012年度國片票房總計約1,070佰萬，其中有四部國片票房破億，均為歷年來新高。此外，整合國片發行映演通路，徵選電影片映演者辦理「國片院線」，以協助解決及保障國片之放映通路及檔期問題共有73家戲院，計318廳；另辦理「國片網路行銷暨造勢活動」，為國產電影片進行聯合行銷與造勢。

另依據文化部影視及流行音樂產業局出版之《2010年影視產業趨勢研究調查報告-電視及電影產業》、《2011年影視產業趨勢研究調查報告-電視及電影產業》，國片歷經長時間的票房低迷，市占率僅只有1~2%，如2005年的1.59%及2006年的1.62%。但近幾年國片的聲勢開始逐漸復甦。2007年由於有李安導演的《色·戒》和周杰倫編導的《不能說的秘密》兩片，使得國內國片觀影人次增加，同時也拉抬了國片的市占率。又2008年魏德聖導演的《海角七號》創造了國片奇蹟，讓多年不看國片的觀眾族群對國片燃起了熱情，也讓許多從沒進戲院看過國片的觀眾願意買票進戲院觀賞。2011年國產影片票房市占率亦達了18.65%的佳績，為近年來之新高，在國片熱潮的情況下，未來國產影片產量及映演數都可望逐步提升。

### (2) 產業上、中、下游之關聯性

影片服務業大致可分為四個項細產業，分別為影片製造業、影片後製服務業、影片發行業及影片放映業。首先，藉由影片製造業選取良好之「劇本」，並且透過募資、組建劇組、選角、開發、製作等過程產出「毛片」。再由影片後製服務業提供編輯、剪接、字幕、配音等過程，方可產出適合播映之影片。影片發行業則提供版權買賣、檔期安排、播映通路協調等服務，最後消費者藉由影片放映業之服務，觀賞完成之影片。



資料來源：文化部研究報告《2012年影視產業趨勢研究調查報告-電視及電影產業》

圖二、電影產業鏈

### (3) 產品之各種發展趨勢及競爭情形

#### A. 產業之發產趨勢

依據文化部研究報告《2012 年影視產業趨勢研究調查報告》，國產影片之各種發展趨勢如下：

##### (A) 產製及映演面

###### a. 電影製作成本逐年攀升

國內業者提高電影的製作規格，致國內電影製作成本的規模擴大，加以國片產製數量提高，對於人力使用量也隨之提高，而在國內電影人力有限的情況下，導致近年來電影製作及人力成本均攀升。

###### b. 國內電影業者開始進行上中下游整合

目前國內業者已開始進行產業上中下游的業內合作，希望透過彼此對電影業的共同了解，建立系統化的拍片計畫，並以前期的成功案例來吸引創投資金等業外資源投入。

###### c. 近五年紀錄片製作數量較以往提升

2008 年至 2012 年紀錄片產量較過去增加，在政府補助下，部分國內導演在經過實務訓練後，嘗試在臺灣紀錄片特有的題材中找出不同的敘事及拍攝手法，也增添過往紀錄片所缺乏的商業性。此外，亦有政府補助國際合製之案例，部分紀錄片導演已能在題材中尋找國際共通元素的存在，使議題與全球連結。

###### d. 創投迄無顯著成功投資案例，一般企業投資比例增加

我國電影產業資金回收機制尚未健全，因而使得創投投資趨向保守，若將《痞子英雄首部曲：全面開戰》歸類於 2011 年製作，2011 年創投投資 8 部國片，2012 年則僅有 4 部國片。然鑒於華語電影市場龐大，因此 2013 年仍有不少主攻電影的創投公司成立，例如華文創、安可、達藝、影藝復興，同時日本企業也欲透過臺灣搶攻兩岸電影市場。根據調查，國內企業投資有 80.15% 比重來自一般企業界(非電影公司亦非創投公司)，可能是因為國內企業將原先的行銷費用，以置入性行銷及衍生商品加盟投資電影製作，獲利並非其唯一考量，而以創造品牌露出及投資獲利雙贏為目標。

##### (B) 人力供需面

###### a. 國內編劇人才育成時間長，國內創作環境安穩度不足

國內編劇人才缺口主要在於好劇本難求，編劇養成時間相當長，又國內影視產業給予編劇之待遇遠低於中國大陸或韓國等鄰近國家，因而出現新人投入意願低及資深編劇出走中國大陸的現象，造成編劇人才斷層，國內難以覓得質優可拍性高的劇本，即使有成功之作，回饋到編劇身上的報酬也相當有限。

###### b. 國內特效人才培育首重技術的引進與訓練

國內電影特效人才不足，主要是因為國內普遍缺乏足夠數量的類型電影來累積後製人員的經驗值，因此未來對於電影特效人才的培訓，應著重於技術的引進與人才不斷地再培育。

## B. 產業之競爭情況

國內電影市場主要仍以外國電影為主要消費對象，2014 年共有 3 部電影有票房破億之表現，故國片仍有相當大之成長空間。

此外，中國經濟持續成長，中國人民對於電影之消費意願持續增加，2012 年中國已取代日本成為全球第二大電影市場。隨著中國市場的快速成長，部分歐美製片公司亦積極投入亞洲市場，以透過與中國製片商合作、引入中國資金、選用中國演員等方式以提升於中國之上映機會。在此一操作模式下，配合歐美之領先拍攝技術以及中國之資本、演員、東方文化題材，未來可能成為台灣本土電影之強烈競爭對手。我國已於 2010 年與中國簽訂 ECFA 兩岸經濟合作架構協議，其中我國電影可至中國上映，而中國亦可以每年 10 部電影之限額至我國撥放，於 2013 年 6 月協議增加為每年 15 部。雖截至 2014 年底中國電影有 10 部至台灣映演，雖上映電影不多，但隨兩岸貿易日漸頻繁與中國電影技術之提升，其競爭仍為不可忽視之一環。

## 3. 技術及研發概況

### (1) 所營業務之技術層次及研究發展

國片之研發著重於題材、市場及行銷技術之更新。本公司為此專設國際影展專屬窗口，負責與各國國際影展接洽，並分析本公司生產影片在差異文化國家之市場機會與文化接受度，作為日後參展投片及開發市場之依據。另更專設創意研發人員，就海內外歷年票房優異及藝術成就卓越之影片以及工作人員進行分析，作為日後本公司投資影片拍攝及聘僱劇組專業人士之依據。

### (2) 研究發展人員與其學經歷

本公司主要營業項目為電影製作，並無專職之研發部門及人員，故不適用。

## 4. 長、短期業務發展計畫

### (1) 短期業務發展計畫

- A. 建立公司產品形象，提高品牌知名度
- B. 與國內外知名創作人員合作，累積市場口碑及影響力

### (2) 長期計畫

- A. 與專營國際影片銷售之公司建立戰略夥伴關係，拓展國際業務
- B. 與後製剪接業者建立戰略夥伴關係，提供整體解決方案
- C. 強化員工認同，提升決策與產出效率

所有的人才培育最終都需要員工對公司的認同，因此公司未來將持續專注於凝聚員工的向心力、提高員工對公司未來發展的認同感，以及培養共同的價值觀，如此方能發揮各個員工之所長，讓公司的決策與產出更有效率。

### D. 提高透明度，提升外部監理力量

落實公司內部監理制度，並透過資訊的公開及財務報表的揭露，讓市場及投資人了解公司的經營理念、營運方向及財務體質，以取得市場及投資人的反饋，提高外部監理力量，強化公司體質，健全公司財務業務發展。

## 二、市場及產銷概況

### 1. 市場分析

#### (1) 主要商品(服務)之銷售(提供)地區

單位：新臺幣仟元；%

銷售區域 (看簽約/交易對象)	102 年度		103 年度	
	金額	比重	金額	比重
內銷	64,743	92.64	17,951	64.63
外銷	5,140	7.36	9,826	35.37
合計	69,883	100.00	27,777	100.00

#### (2) 市場占有率及市場未來之供需狀況與成長性

由於本公司主要營業項目為影片製作，該產業市場占有率目前並無客觀公正權威第三方統計發表，故尚難以估算。

就市場未來之供需狀況與成長性而言，隨國人近年來逐漸重視休閒生活，並且電視節目及電影相較於其他休閒娛樂項目成本較低，因此國人對於電視節目、電影的需求均持續增加。根據台灣經濟研究院產經資料庫-影片服務業景氣動態報告指出，2009~2013 年我國影片服務業之銷售值逐年增加，分別為 66,296 佰萬元、72,888 佰萬元、79,450 佰萬元、91,851 佰萬元及 105,353 佰萬元，另依據文化部影視及流行音樂產業局出版之《2011 年影視產業趨勢研究調查報告-電視及電影產業》、《2012 年影視產業趨勢研究調查報告-電視及電影產業》，台灣電影業 2009 年度至 2012 年度總產值分別為 107.90 億元、121.36 億元、151.93 億元及 186.92 億元，成長率分別為 25.19%及 23.03%每年度均有兩位數字之成長。

#### (3) 競爭利基

從歷史紀錄觀察，本公司無論在自製影片能力、產品線完整及品牌知名度方面，都擁有國內最佳製片公司的實力：

##### A. 電視戲劇

本公司在電視戲劇方面製作過的作品包含 2008 年由楊雅喆執導的《不愛練習曲》，本劇入圍 2008 年金鐘獎八項大獎提名，並獲得最佳迷你劇集女配角獎；同年並有馬志翔執導的作品《說好不準哭》，亦入圍 2008 年金鐘獎七項大獎提名，馬志翔並拿下金鐘獎最佳迷你劇集導演獎，2009 年，馬志翔執導《我在這邊唱》，並邀請 2008 年金馬獎最佳新人獎得主姜聖民（舒米恩）演出。2010 年與 2011 年由馬志翔執導的電視戲劇作品《看見天堂》與《飄搖的竹林》分別入圍金鐘獎八項與四項大獎。

##### B. 電影

在電影部分，本公司於 2008 年製作了由楊雅喆執導電影《囧男孩》，在當時低迷的國片環境下，全台擁有三千萬的票房佳績，好口碑一路蔓延至金馬獎，入圍四項大獎，並拿下最佳女配角獎。2010 年製作春節檔鉅片《艋舺》由鈕承澤執導，突破十多年來國片從未在春節檔上映之情形，上映當日全台票房 1800 萬元更寫下 10 年來本土電影首日最高票房紀錄。也入圍多項國內外電影大獎，男主角阮經天更一舉拿下金馬獎最佳男主角獎。



2011 年製作《翻滾吧！阿信》由林育賢執導，真人真事改編劇情感動全台觀眾，在 2011 年暑假造成一股「翻滾」風潮，熱血力量深植人心，不僅叫好也叫座，創下全台超過七千萬票房佳績，台北電影節拿下最佳男配角獎，並首度打破台北電影節記錄，同時拿下觀眾票選及媒體推薦獎，獲得觀眾與媒體的一致推崇。

同年並擴大影視製作的事業，同步與多位具發展潛力的導演合作，在 2013 年初推出由深獲歐美影人、媒體好評的新銳導演陳駿霖執導的作品《明天記得愛上我》，於柏林影展大獲好評，隨後更入圍北美地區重點影展之一的紐約翠貝卡影展正式競賽單元。

2013 年暑假又推出由睽違影壇多年再度回歸的喜劇泰斗陳玉勳導演創作的全新作品《總舖師》，以台灣深入民心的辦桌文化結合導演擅長的喜劇路線，創下新臺幣 3 億多元的國內市場，並挾此餘威，續朝東南亞市場及大陸市場邁進。

#### C. 經紀

本公司深感台灣影視人才培育不易，遂擴大經營範圍，增設經紀部門，網羅過去合作過的優秀新生代演員鳳小岳、林辰唏、柯宇綸、陳竹昇及馬志翔加入，創造同時為台灣影視圈培養明星，並創造優質作品的正向循環。

#### (4) 發展遠景之有利、不利因素與因應對策

##### A. 有利因素

(A) 國片市場持續成長。

(B) 大陸市場因法令逐漸鬆綁，漸趨開放。

(C) 本公司成功案例不斷累積，進而更加強化觀眾對本公司製作影片的接受度。

(D) 完整的產品線

本公司從微電影、戲劇節目到劇情長片皆有製作能力及優良實績，帶給觀眾及委製市場選擇方案的多元性，因此更能針對專案的特殊需求，提供相對應的產品。

##### B. 不利因素與因應對策

(A) 大陸的吸金效應

因應對策：

由於大陸地區創意仍較落後，且製作團隊之效率仍低，這兩項都是後進業者短時間所無法達到的。同時，本公司將持續朝更高創意或更高品質的電影製作進行開發，以創造差異化優勢。

(B) 在地化行銷成本墊高

因應對策：

由於本公司專於自有品牌，因此在地化的推廣相當重要，本公司會選擇適當的專業行銷夥伴進行緊密合作，除經銷產品外，也共同開發忠誠客群，來讓公司進行更有效率的在地化推廣與行銷，以降低行銷成本。

#### 2. 主要產品之重要用途及產製過程

本公司主要營業項目為影片製作，其產製過程主要為：影片製造業選取良好之「劇本」，並且透過募資、組建劇組、選角、開發、製作等過程產出「毛片」。再由影片後製服務業提供編輯、剪接、字幕、配音等過程，方可產出適合播映之影片。影片發行業則提供版權買賣、檔期安排、播映通路協調等服務，最後消費者再藉由影片放映業之服務，觀賞完成之影片。

3. 主要原料之供應狀況

本公司主要營業項目為影片製作，故不適用。

4. 最近二年度主要產品別或部門別毛利率重大變化之說明(毛利率較前一年度變動達達百分之二十以上者，應分析造成價量變化之關鍵因素及對毛利率之影響)：

(1)最近二年度營業毛利及毛利率分析表

單位：新臺幣仟元；%

項目\年度	102 年度	103 年度
營業收入淨額	69,883	27,777
營業毛利	31,434	3,034
毛利率(%)	44.98	10.92
毛利率變動比率(%)	-	(75.72)

(2)價量差異分析：主係103年度未有製作電影上映及對外投資電影票房不如預期，致103年度毛利率大幅減少。

5. 主要進銷貨客戶名單

(1)最近二年度任一年度中曾占進貨總額百分之十以上之供應商名稱及其進貨金額與比例：本公司無原物料商品等進貨，故尚不適用。

(2)最近二年度任一年度中曾占銷貨總額百分之十以上之客戶名稱及其銷貨金額與比例：

單位：新臺幣仟元；%

項目	102 年度				103 年度			
	名稱	金額	占全年度銷貨淨額比率(%)	與發行人之關係	名稱	金額	占全年度銷貨淨額比率(%)	與發行人之關係
1	美商華納(註)	54,449	77.91	無	美商華納(註)	0	0	無
	其他	15,434	22.09		其他	27,777	100.00	
	銷貨淨額	69,883	100.00		銷貨淨額	27,777	100.00	

註：為委託美商華納上映電影播放所產生之片租收入

增減變動原因：主係本公司103年度未有製作電影上映及對外投資電影票房不如預期，致103年度銷貨金額大幅減少。

6. 最近二年度生產量值：不適用。

7. 最近二年度銷售量值：本公司主要收入來源為電影片之播映，該播映並無涉及著作權之買賣銷售，應不屬銷售行為，應尚不適用本項評估。

三、最近二年度及截至年報刊印日止從業員工資料

單位：人

年度		102 年度	103 年度	104 年 截至 5 月 15 日
員 工 人 數	研發人員	0	0	0
	製片人員	3	2	3
	經紀人員	4	4	4
	內勤及管理人員	9	10	9
	合計	16	16	16
平均年歲		38.1	39.6	40.2
平均服務年資		1.5	1.9	2.0
學 歷 分 布 比 率	碩士	19%	25%	19%
	大專	75%	69%	75%
	高中	0%	0%	0%
	國中	6%	6%	6%
	合計	100%	100%	100%

四、環保支出資訊：

1. 依法令規定，應申領污染設施設置許可證或污染排放許可證或應繳納污染防治費用或應設立環保專責單位人員者，其申領、繳納或設立情形說明：本公司為專業電影製作及藝人經紀業者，為無污染之產業，故無需申領污染排放許可證或應繳納污染防治費用或應設立環保專責單位人員。
2. 列示公司有關對防治環境污染主要設備之投資及其用途與可能產生效益：無此情形。
3. 說明最近二年度及截至公開說明書刊印日止，公司改善環境污染之經過；其有污染糾紛事件者，並應說明其處理經過：無此情形。
4. 說明最近二年度及截至公開說明書刊印日止，公司因污染環境所受損失(包括賠償)，處分之總額，並揭露其未來因應對策(包括改善措施)及可能之支出(包括未採取因應對策可能發生損失、處分及賠償之估計金額，如無法合理估計者，應說明其無法合理估計之事實)：無此情形。
5. 說明目前污染狀況及其改善對公司盈餘、競爭地位及資本支出之影響及其未來二年度預計之重大環保資本支出：無此情形。

五、勞資關係

1. 各項員工福利措施、進修、訓練、退休制度與其實施情形，以及勞資間之協議與各項員工權益維護措施情形：
  - (1) 員工福利措施：
    - A. 婚喪喜慶津貼
    - B. 優於法令之休假制度
    - C. 員工差旅保險
    - D. 年終獎金
    - E. 外訓補助

(2) 員工進修、訓練

本公司視公司員工為重要資產，重視人才培育，依各職能需求安排員工專業在職訓練課程與管理課程，包括：內部上課及不定期外派訓練，整合企業內外資源，有計劃的培育人才，以培養豐富專業能力及兼具挑戰性之人才。

(3) 員工退休制度與實施情形

本公司自成立起，即依勞工退休金條例規定辦理，公司每月依法提撥投保工資 6% 至勞工退休金帳戶，人事規章訂有退休規範。

(4) 勞資間之協議情形

本公司相當重視內部溝通，管理階層與員工均互相尊重，並提供意見改善，為公司成長而共同努力。截至目前為止，勞資關係和諧互信且互動良好，並無任何因勞資糾紛而需協調之情事。

(5) 各項員工權益維護措施情形：

本公司各項規定皆依政府訂定勞工各式法令為遵循準則，訂有完善之制度載明各項管理規範，內容明訂員工權利義務及福利項目，並定期檢討修訂制度內容，以維護所有員工權益。

(6) 內部稽核人員及會計主管參加專業機構或取得主管機關指明之相關證照情形：

A. 內部稽核人員：

姓名	取得之證明文件	所受訓練及時數
鄭健達	專業訓練合格證書	企業初任內部稽核人員 職前訓練研習班 (18 小時)

B. 會計主管：

姓名	取得之證明文件	所受訓練及時數
戴清富	專業訓練合格證書	發行人證券商證券交易所會計主管初任進修班 (30 小時)

2. 最近二年度及截至公開說明書刊印日止，公司因勞資糾紛所遭受之損失，並揭露目前及未來可能發生之估計金額及因應措施，如無法合理估計者，應說明無法合理估計之事實：無此情形。

六、重要契約：

契約性質	當事人	契約起迄日期	主要內容	限制條款
委任發行合約	美商華納兄弟 (遠東)	102/4/3 至 103/4/2	規範華納代本公司作電影《明天記得愛上我》國內發行之收費方式	本公司負擔所有宣發成本
委任發行合約	美商華納兄弟 (遠東)	102/8/16 至 103/8/15	規範華納代本公司作電影《總舖師》國內發行之收費方式	本公司負擔所有宣發成本
委任發行合約	美商華納兄弟 (遠東)	103/12/19 至 104/12/18	規範華納代本公司作電影《青田街一號》國內發行之收費方式	本公司負擔所有宣發成本
授權合約	緯來電視網股份有限公司	102/12/15 至 107/12/14	本公司電影《明天記得愛上我》國內有線電視放映授權費用	授權期間有線電視專屬
授權合約	緯來電視網股份有限公司	103/1/30 至 108/1/29	本公司電影《總舖師》國內有線電視放映授權費用	授權期間有線電視專屬

契約性質	當事人	契約起迄日期	主要內容	限制條款
授權合約	緯來電視網股份有限公司	104/3/15 至 109/3/14	本公司電影《行動代號孫中山》國內有線電視放映授權費用	授權期間有線電視專屬
授權合約	得利影視股份有限公司	102/10/28 至 108/1/29	本公司電影《明天記得愛上我》放映授權費用	授權期間該平台專屬
授權合約	得利影視股份有限公司	102/10/28 至 108/1/29	本公司電影《總舖師》放映授權費用	授權期間該平台專屬
授權合約	得利影視股份有限公司	103/10/30 至 110/10/29	本公司電影《行動代號孫中山》放映授權費用	授權期間該平台專屬
影片投資合約	威像電影有限公司、台北影業股份有限公司、阿榮影業股份有限公司	102/5/28 至處分本片智慧財產權日	電影《白米炸彈客》聯合投資合約	無
影片投資合約	吉富文創創業投資股份有限公司、犢影制作電影有限公司	102/5/25 至處分本片智慧財產權日	電影《母老虎》聯合投資合約	無
影片合資合約	遊戲橘子數位科技股份有限公司	102/12/26~	電影《廢棄之城》聯合投資合約	無
影片投資合約	Little Medium Boy Pte Ltd.	102/4/1~	電影《Little Medium Boy》聯合投資合約	無
影片投資合約	藍色工作室有限公司	102/7/30~	電影《行動代號孫中山》聯合投資合約	無
影片投資合約	紅豆製作股份有限公司	103/1/25~	電影《軍中樂園》聯合投資合約	無
影片合資合約	皇家可口股份有限公司、澤東電影有限公司、中影股份有限公司、美商華納兄弟(遠東)	103/8/18~	電影《青田街1號》聯合投資合約	無
租賃合約	中影股份有限公司	103/8/2 至 103/9/30	本公司因拍攝電影《青田街一號》，向中影公司租賃攝影、燈光(含作業人員)、現場剪接器材設備之租賃條件	無

## 陸、財務概況

### 一、最近五年度簡明資產負債表及綜合損益表

#### (一)簡明資產負債表-採用國際財務報導準則

單位：新台幣仟元

項目	年度	最近五年度財務資料(註)				
		99 年度	100 年度	101 年度	102 年度	103 年度
流動資產					79,964	46,696
不動產、廠房及設備					1,415	1,095
無形資產					25,523	40,056
其他資產					73,103	98,135
資產總額					180,005	185,982
流動負債	分配前				12,293	42,855
	分配後				12,293	42,855
非流動負債					0	11,021
負債總額	分配前				12,293	53,876
	分配後				12,293	53,876
歸屬於母公司業主之權益			不適用		0	0
股本					190,000	190,000
資本公積					0	0
保留盈餘	分配前				(22,288)	(57,894)
	分配後				(22,288)	(57,894)
其他權益					0	0
庫藏股票					0	0
非控制權益					0	0
權益總額	分配前				167,712	132,106
	分配後				167,712	132,106

註：本公司自 103 年 1 月 1 日採用國際財務報導準則編製，因未滿五個年度，故另編製下表：二之(一)  
最近五年度簡明資產負債表-採用我國財務會計準則。

#### (二)簡明綜合損益表-採用國際財務報導準則

單位：新臺幣仟元

項目	年度	最近五年度財務資料(註)				
		99 年度	100 年度	101 年度	102 年度	103 年度
營業收入					69,883	27,777
營業毛利					31,434	3,034
營業損益					(12,031)	(35,806)
營業外收入及支出					(493)	200
稅前淨利					(12,524)	(35,606)
繼續營業單位本期淨利					(12,532)	(35,606)
停業單位損失					0	0
本期淨利(損)					(12,532)	(35,606)
本期其他綜合損益(稅後淨額)			不適用		0	0
本期綜合損益總額					(12,532)	(35,606)
淨利歸屬於母公司業主					0	0
淨利歸屬於非控制權益					0	0
綜合損益總額歸屬於母公司業主					0	0
停業部門損益					0	0
綜合損益總額歸屬於非控制權益					0	0
每股盈餘					(0.66)	(1.87)

註：本公司自 103 年 1 月 1 日採用國際財務報導準則編製，因未滿五個年度，故另編製下表：二之(二)  
最近五年度簡明損益表-採用我國財務會計準則。

二、最近五年度簡明資產負債表及損益表-我國財務會計準則

(一)簡明資產負債表-採用我國財務會計準則

單位：新臺幣仟元

項目	年度	最近五年度財務資料(註)				
		99年	100年	101年	102年	103年
流動資產		4,177	7,740	114,838	163,789	不適用
基金及投資		0	0	0	399	
固定資產		117	209	794	795	
無形資產		0	0	20,940	23,584	
其他資產		6,000	6,124	47,643	73,598	
資產總額		10,294	14,073	184,215	262,165	
流動負債	分配前	306	4,518	3,733	96,255	
	分配後	306	4,518	3,733	96,255	
長期負債		0	0	0	0	
其他負債		0	1	0	0	
負債總額	分配前	306	4,519	3,733	96,255	
	分配後	306	4,519	3,733	96,255	
股本		10,000	10,000	190,000	190,000	
資本公積		0	0	0	0	
保留盈餘	分配前	(13)	(446)	(9,518)	(24,090)	
	分配後	(13)	(446)	(9,518)	(24,090)	
金融商品未實現(損)益		0	0	0	0	
累積換算調整數		0	0	0	0	
未認為退休金成本之淨損失		0	0	0	0	
股東權益總額	分配前	9,987	9,554	180,482	165,910	
	分配後	9,987	9,554	180,482	165,910	

(二)簡明損益表-採用我國財務會計準則

單位：新臺幣仟元

項目	年度	最近五年度財務資料(註)				
		99年	100年	101年	102年	103年
營業收入		4,792	3,526	20,090	69,883	不適用
營業毛利		1,016	2,315	4,282	29,495	
營業損益		(1,657)	(632)	(8,984)	(14,071)	
營業外收入及利益		1,743	198	96	305	
營業外費用及損失		0	0	174	798	
繼續營業部門稅前損益		86	(434)	(9,062)	(14,564)	
繼續營業部門損益		(12)	(434)	(9,072)	(14,572)	
停業部門損益		0	0	0	0	
非常損益		0	0	0	0	
會計原則變動之累積影響數		0	0	0	0	
本期損益		(12)	(434)	(9,072)	(14,572)	
每股盈餘		(0.01)	(0.43)	(0.93)	(0.77)	

(三)最近五年度簽證會計師姓名及查核意見

年度	簽證會計師	查核意見	事務所名稱
103年	阮呂曼玉、曾惠瑾	無保留意見	資誠聯合會計師事務所
102年	阮呂曼玉、曾惠瑾	無保留意見	資誠聯合會計師事務所
101年	阮呂曼玉、曾惠瑾	修正式無保留意見	資誠聯合會計師事務所
100年	黃志成	無保留意見	廣運聯合會計師事務所
99年	黃志成	無保留意見	廣運聯合會計師事務所

### 三、最近五年度財務分析

(一)採用國際財務報導準則及我國財務會計準則之財務分析如下：

#### 1. 採用國際財務報導準則之財務分析：

分析項目		最近五年度財務分析(註)					
		99年	100年	101年	102年	103年	
財結 務構 (%)	負債占資產比率				6.83	28.97	
	長期資金占不動產、廠房及設備比率				11,852.44	13,070.96	
償債 能力	流動比率(%)				650.48	108.96	
	速動比率(%)				648.74	108.56	
	利息保障倍數				0	(646.38)	
經營 能力	應收款項週轉率(次)				21.98	5.05	
	平均收現日數				16.60	72.27	
	存貨週轉率(次)				357.67	127.21	
	應付款項週轉率(次)				0	0	
	平均銷貨日數				1.02	2.86	
	不動產、廠房及設備週轉率(次)		不適用		47.00	22.13	
	總資產週轉率(次)				0.39	0.15	
獲利 能力	資產報酬率(%)				(6.89)	(19.43)	
	股東權益報酬率(%)				(7.20)	(23.75)	
	占實收資本比 率(%)	營業利益				(6.33)	(18.85)
		稅前純益				(6.59)	(18.74)
純益率(%)				(17.93)	(128.19)		
現金 流量	現金流量比率				(615.49)	(65.07)	
	現金流量允當比率				(8,172.21)	(10,169.63)	
	現金再投資比率				(53.21)	(27.05)	
槓桿 度	營運槓桿度				0.97	0.99	
	財務槓桿度				1.00	1.00	

註：本公司自 103 年 1 月 1 日採用國際財務報導準則編製，因未滿五個年度，故另編製下表：2.

採用我國財務會計準則之財務分析。

說明：最近二年度各項財務比率變動原因：(若增減變動未達 20%者免分析)

- 負債佔資產比率上升：因 103 年向銀行借款，致負債金額上升。
- 長期資金占不動產、廠房及設備比率上升：因 103 年度虧損故股東權益淨額下降，且不動產、廠房及設備受折舊影響故淨額下降所致。
- 流動比率下降：因 103 年已分配給聯合製作合資方相關收益，致其他金融資產-流動下降，且 103 向銀行借款，致短期借款上升。
- 速動比率下降：因 103 年已分配給聯合製作合資方相關收益，致其他金融資產-流動下降，且 103 向銀行借款，致短期借款上升。
- 利息保障倍數下降：因 103 年度向銀行借款與當年度虧損，致利息保障倍數下降。
- 應收款項週轉率(次)下降：因 103 年度本公司未有製作之電影上映及對外投資電影票房不佳，致銷貨淨額下降。
- 平均收現日數上升：因應收款項週轉率(次)下降，致平均收現日數上升。
- 存貨週轉率(次)下降：因 103 年度本公司未有製作之電影上映及對外投資電影票房不佳，致銷貨成本下降。
- 平均銷貨日數上升：因應收款項週轉率(次)下降，致平均銷貨日數上升。
- 不動產、廠房及設備週轉率(次)下降：因 103 年度本公司未有製作之電影上映及對外投資電影票房不佳，致銷貨淨額下降。
- 總資產週轉率(次)下降：因 103 年度本公司未有製作之電影上映及對外投資電影票房不佳，致銷貨淨額下降。
- 資產報酬率下降：因 103 年度本公司未有製作之電影上映及對外投資電影票房不佳，致稅後淨損上升。
- 營業利益占實收資本比率下降：因本公司未有製作之電影上映及對外投資電影票房不佳，致虧損增加，使營業利益占實收資本比率下降。



14. 稅前純益占實收資本比率下降：因 103 年度本公司未有製作之電影上映及對外投資電影票房不佳，致虧損增加，使稅前純益占實收資本比率下降。
15. 純益率下降：因 103 年度本公司未有製作之電影上映及對外投資電影票房不佳，致虧損增加，故純益率下降。
16. 現金流量比率上升：因 103 年已收到聯合製作合資方相關收益，致營業活動淨現金流量增加。
17. 現金流量允當比率下降：雖 103 年已收到聯合製作合資方相關收益，但因投資製作動畫電影《廢棄之城》與電影《青田街一號》，故造成 103 年度營業活動之淨現金流出，致最近五年度營業活動淨現金流出增加。
18. 現金再投資比率上升：因 103 年已收到聯合製作合資方相關收益致營業活動淨現金流量增加。各項比例公式，列示如下：
1. 財務結構
    - 負債占資產比率 = 負債總額 / 資產總額。
    - 長期資金占不動產、廠房及設備比率 = (股東權益淨額 + 長期負債) / 不動產、廠房及設備淨額。
  2. 償債能力
    - 流動比率 = 流動資產 / 流動負債。
    - 速動比率 = (流動資產 - 存貨 - 預付費用) / 流動負債。
    - 利息保障倍數 = 所得稅及利息費用前純益 / 本期利息支出。
  3. 經營能力
    - 應收款項(包括應收帳款與因營業而產生之應收票據)週轉率 = 銷貨淨額 / 各期平均應收款項(包括應收帳款與因營業而產生之應收票據)餘額。
    - 平均收現日數 = 365 / 應收款項週轉率。
    - 存貨週轉率 = 銷貨成本 / 平均存貨額。
    - 應付款項(包括應付帳款與因營業而產生之應付票據)週轉率 = 銷貨成本 / 各期平均應付款項(包括應付帳款與因營業而產生之應付票據)餘額。
    - 平均銷貨日數 = 365 / 存貨週轉率。
    - 不動產、廠房及設備週轉率 = 銷貨淨額 / 平均不動產、廠房及設備淨額。
    - 總資產週轉率 = 銷貨淨額 / 平均資產總額。
  4. 獲利能力
    - 資產報酬率 = [稅後損益 + 利息費用 × (1 - 稅率)] / 平均資產總額。
    - 股東權益報酬率 = 稅後損益 / 平均股東權益淨額。
    - 純益率 = 稅後損益 / 銷貨淨額。
    - 每股盈餘 = (稅後淨利 - 特別股股利) / 加權平均已發行股數。
  5. 現金流量
    - 現金流量比率 = 營業活動淨現金流量 / 流動負債。
    - 淨現金流量允當比率 = 最近五年度營業活動淨現金流量 / 最近五年度(資本支出 + 存貨增加額 + 現金股利)。
    - 現金再投資比率 = (營業活動淨現金流量 - 現金股利) / (不動產、廠房及設備毛額 + 長期投資 + 其他資產 + 營運資金)。
  6. 槓桿度：
    - 營運槓桿度 = (營業收入淨額 - 變動營業成本及費用) / 營業利益
    - 財務槓桿度 = 營業利益 / (營業利益 - 利息費用)。

2. 採用我國財務會計準則之財務分析：

分析項目	年度最近五年度財務分析						
	99年	100年	101年	102年	103年		
財務結構	負債占資產比率	2.97	32.10	2.03	36.72	不適用	
	長期資金占固定資產比率	8,535.90	4,571.29	22,730.73	20,869.18		
償債能力	流動比率(%)	1,365.03	171.31	3,076.29	170.16		
	速動比率(%)	1,365.03	171.31	3,076.29	170.16		
	利息保障倍數	0	0	0	0		
經營能力	應收款項週轉率(次)	1.71	1.89	49.91	21.98		
	平均收現日數	213.45	193.21	7.31	16.61		
	存貨週轉率(次)	0	0	0	0		
	應付款項週轉率(次)	0	0	0	0		
	平均銷貨日數	0	0	0	0		
	固定資產週轉率(次)	40.96	16.87	25.30	87.96		
	總資產週轉率(次)	0.47	0.25	0.11	0.27		
獲利能力	資產報酬率(%)	(0.12)	(3.56)	(9.15)	(6.53)		
	股東權益報酬率(%)	(0.12)	(4.44)	(9.55)	(8.41)		
	占實收資本比率(%)	營業利益	(16.57)	(6.32)	(4.73)		(7.41)
		稅前純益	(0.12)	(4.34)	(4.77)		(7.67)
	純益率(%)	(0.25)	(12.31)	(45.16)	(20.85)		
每股盈餘(元)-追溯調整後	(0.01)	(0.43)	(0.93)	(0.77)			
現金流量	現金流量比率	(598.69)	146.30	(1,157.25)	18.71		
	現金流量允當比率	(7,622.50)	(1,234.75)	(4,566.73)	(2,403.73)		
	現金再投資比率	(18.34)	69.18	(27.08)	12.65		
槓桿度	營運槓桿度	0.99	0.94	0.98	0.98		
	財務槓桿度	1.00	1.00	1.00	1.00		

各項比例公式，列示如下：

1. 財務結構

負債占資產比率 = 負債總額 / 資產總額。

長期資金占固定資產比率 = (股東權益淨額 + 長期負債) / 固定資產淨額。

2. 償債能力

流動比率 = 流動資產 / 流動負債。

速動比率 = (流動資產 - 存貨 - 預付費用) / 流動負債。

利息保障倍數 = 所得稅及利息費用前純益 / 本期利息支出。

3. 經營能力

應收款項(包括應收帳款與因營業而產生之應收票據)週轉率 = 銷貨淨額 / 各期平均應收款項(包括應收帳款與因營業而產生之應收票據)餘額。

平均收現日數 = 365 / 應收款項週轉率。

存貨週轉率 = 銷貨成本 / 平均存貨額。

應付款項(包括應付帳款與因營業而產生之應付票據)週轉率 = 銷貨成本 / 各期平均應付款項(包括應付帳款與因營業而產生之應付票據)餘額。

平均銷貨日數 = 365 / 存貨週轉率。

固定資產週轉率 = 銷貨淨額 / 平均固定資產淨額。

總資產週轉率 = 銷貨淨額 / 平均資產總額。

4. 獲利能力

資產報酬率 = [稅後損益 + 利息費用 × (1 - 稅率)] / 平均資產總額。

股東權益報酬率 = 稅後損益 / 平均股東權益淨額。

純益率 = 稅後損益 / 銷貨淨額。

每股盈餘 = (稅後淨利 - 特別股股利) / 加權平均已發行股數。

5. 現金流量

現金流量比率 = 營業活動淨現金流量 / 流動負債。

淨現金流量允當比率 = 最近五年度營業活動淨現金流量 / 最近五年度(資本支出 + 存貨增加額 + 現金股利)。

現金再投資比率 = (營業活動淨現金流量 - 現金股利) / (固定資產毛額 + 長期投資 + 其他資產 + 營運資金)。

6. 槓桿度：

營運槓桿度 = (營業收入淨額 - 變動營業成本及費用) / 營業利益

財務槓桿度 = 營業利益 / (營業利益 - 利息費用)。

四、最近年度財務報告之監察人審查報告

影一製作所股份有限公司  
監察人審查報告書

茲准

董事會造送本公司 103 年度經資誠聯合會計師事務所阮呂曼玉及曾惠瑾會計師查核簽證之資產負債表、綜合損益表、權益變動表、現金流量表；暨營業報告書與盈虧撥補表等表冊，業由本監察人等審查完竣，尚無不符，爰依照公司法第 219 條之規定，備具報告書，敬請鑒核。

此上

本公司 103 年度股東常會

監察人：德辰投資股份有限公司

黃立安



(簽章)

監察人：德辰投資股份有限公司

江淑貞



(簽章)

中 華 民 國 1 0 4 年 4 月 2 2 日

五、最近財務報告，含會計師查核報告、兩年對照之資產負債表、綜合損益表、股東權益變動表、現金流量表及附註或附表



會計師查核報告書

(104)財審報字第 14002454 號

影一製作所股份有限公司 公鑒：

影一製作所股份有限公司民國 103 年 12 月 31 日及民國 102 年 12 月 31 日、102 年 1 月 1 日之資產負債表，暨民國 103 年及 102 年 1 月 1 日至 12 月 31 日之綜合損益表、權益變動表及現金流量表，業經本會計師查核竣事。上開財務報告之編製係管理階層之責任，本會計師之責任則為根據查核結果對上開財務報告表示意見。

本會計師係依照「會計師查核簽證財務報表規則」及中華民國一般公認審計準則規劃並執行查核工作，以合理確信財務報告有無重大不實表達。此項查核工作包括以抽查方式獲取財務報告所列金額及所揭露事項之查核證據、評估管理階層編製財務報告所採用之會計原則及所作之重大會計估計，暨評估財務報告整體之表達。本會計師相信此項查核工作可對所表示之意見提供合理之依據。

依本會計師之意見，第一段所述財務報告在所有重大方面係依照「證券發行人財務報告編製準則」及金融監督管理委員會認可之國際財務報導準則、國際會計準則、解釋及解釋公告編製，足以允當表達影一製作所股份有限公司民國 103 年 12 月 31 日及民國 102 年 12 月 31 日、102 年 1 月 1 日之財務狀況，暨民國 103 年及 102 年 1 月 1 日至 12 月 31 日之財務績效與現金流量。

資誠聯合會計師事務所

阮呂曼玉 阮呂曼玉

會計師

曾惠瑾

曾惠瑾



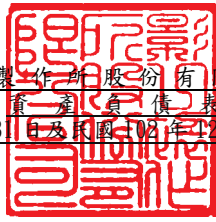
前行政院金融監督管理委員會  
核准簽證文號：金管證審字第 0990058257 號  
前財政部證券管理委員會  
核准簽證文號：(79)台財證(一)第 27815 號

中華民國 104 年 2 月 9 日

資誠聯合會計師事務所 PricewaterhouseCoopers, Taiwan

11012 臺北市信義區基隆路一段333號27樓 / 27F, 333, Keelung Road, Sec. 1, Xinyi Dist., Taipei City 11012, Taiwan  
T: +886 (2) 2729 6666, F: + 886 (2) 2757 6371, www.pwc.com/tw

影一製作股份有限公司  
 資產負債表  
 民國103年12月31日及民國102年12月31日、1月1日

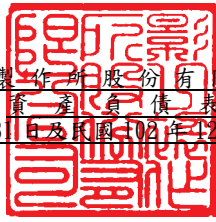


單位：新台幣仟元

資	產	附註	103年12月31日		102年12月31日		102年1月1日	
			金額	%	金額	%	金額	%
<b>流動資產</b>								
1100	現金及約當現金	六(一)	\$ 14,644	8	\$ 11,616	6	\$ 89,458	49
1170	應收帳款淨額	六(二)	5,448	3	5,553	3	805	-
1200	其他應收款		1,401	1	1,504	1	591	-
130X	存貨		174	-	215	-	-	-
1476	其他金融資產－流動	六(三)	19,015	10	55,159	31	8,786	5
1479	其他流動資產－其他	六(四)	6,014	3	5,917	3	12,686	7
11XX	<b>流動資產合計</b>		<u>46,696</u>	<u>25</u>	<u>79,964</u>	<u>44</u>	<u>112,326</u>	<u>61</u>
<b>非流動資產</b>								
1543	以成本衡量之金融資產－非流動	六(五)	482	-	-	-	-	-
1550	採用權益法之投資	六(六)	-	-	399	-	-	-
1600	不動產、廠房及設備	六(七)	1,095	1	1,415	1	1,559	1
1780	無形資產	六(八)	40,056	22	25,523	14	23,452	13
1920	存出保證金		626	-	981	1	563	-
1990	其他非流動資產－其他	六(九)	97,027	52	71,723	40	46,040	25
15XX	<b>非流動資產合計</b>		<u>139,286</u>	<u>75</u>	<u>100,041</u>	<u>56</u>	<u>71,614</u>	<u>39</u>
1XXX	<b>資產總計</b>		<u>\$ 185,982</u>	<u>100</u>	<u>\$ 180,005</u>	<u>100</u>	<u>\$ 183,940</u>	<u>100</u>

(續次頁)

影一製作所股份有限公司  
資產負債表  
民國103年12月31日及民國102年12月31日、1月1日



單位：新台幣仟元

負債及權益	附註	103年12月31日		102年12月31日		102年1月1日		
		金額	%	金額	%	金額	%	
<b>流動負債</b>								
2100	短期借款	六(十)	\$ 30,000	16	\$ 500	-	\$ -	-
2150	應付票據		19	-	-	-	427	-
2170	應付帳款		388	-	923	1	-	-
2200	其他應付款		3,801	2	3,737	2	1,928	1
2300	其他流動負債	六(十一)	8,647	5	7,133	4	1,341	1
21XX	<b>流動負債合計</b>		<u>42,855</u>	<u>23</u>	<u>12,293</u>	<u>7</u>	<u>3,696</u>	<u>2</u>
<b>非流動負債</b>								
2600	其他非流動負債		11,021	6	-	-	-	-
2XXX	<b>負債總計</b>		<u>53,876</u>	<u>29</u>	<u>12,293</u>	<u>7</u>	<u>3,696</u>	<u>2</u>
<b>權益</b>								
<b>股本</b>								
3110	普通股股本	六(十三)	190,000	102	190,000	105	190,000	103
<b>保留盈餘</b>								
3350	待彌補虧損	六(十四)	( 57,894)	( 31)	( 22,288)	( 12)	( 9,756)	( 5)
3XXX	<b>權益總計</b>		<u>132,106</u>	<u>71</u>	<u>167,712</u>	<u>93</u>	<u>180,244</u>	<u>98</u>
<b>重大或有負債及未認列之合約承諾</b>		九						
<b>負債及權益總計</b>			<u>\$ 185,982</u>	<u>100</u>	<u>\$ 180,005</u>	<u>100</u>	<u>\$ 183,940</u>	<u>100</u>

後附財務報告附註為本財務報告之一部分，請併同參閱。

董事長：董俊仁



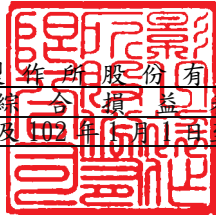
經理人：李烈



會計主管：戴清富



影一製作股份有限公司  
綜合損益表  
民國103年及102年(1月1日至12月31日)



單位：新台幣仟元  
(除每股虧損為新台幣元外)

項目	附註	103 年 度 金 額 %	102 年 度 金 額 %
4000 營業收入	六(十五)	\$ 27,777 100	\$ 69,883 100
5000 營業成本		( 24,743) ( 89)	( 38,449) ( 55)
5900 營業毛利		3,034 11	31,434 45
<b>營業費用</b>			
6100 推銷費用		( 1,127) ( 4)	( 19,340) ( 28)
6200 管理費用	六(十二)(十六)	( 37,713) ( 136)	( 24,125) ( 34)
6000 營業費用合計		( 38,840) ( 140)	( 43,465) ( 62)
6900 營業損失		( 35,806) ( 129)	( 12,031) ( 17)
<b>營業外收入及支出</b>			
7010 其他收入		167 1	298 -
7020 其他利益及損失		( 46) -	5 -
7050 財務成本		( 55) -	- -
7070 採用權益法認列之子公司、關聯企業及合資損益之份額		134 -	( 796) ( 1)
7000 營業外收入及支出合計		200 1	( 493) ( 1)
7900 稅前淨損		( 35,606) ( 128)	( 12,524) ( 18)
7950 所得稅費用	六(十七)	- -	( 8) -
8200 本期淨損		(\$ 35,606) ( 128)	(\$ 12,532) ( 18)
8500 本期綜合損失總額		(\$ 35,606) ( 128)	(\$ 12,532) ( 18)
<b>基本每股虧損</b>			
9750 基本每股虧損	六(十八)	(\$ 1.87)	(\$ 0.66)

後附財務報告附註為本財務報告之一部分，請併同參閱。

董事長：董俊仁




經理人：李烈



會計主管：戴清富






  
 影一製作股份有限公司  
 權益變動表  
 民國103年及102年1月1日至12月31日

單位：新台幣仟元

附 註	普 通 股 股 本	待 彌 補 虧 損	合
<u>102 年 度</u>			
102年1月1日餘額	\$ 190,000	(\$ 9,756)	\$ 180,244
102年度淨損	-	( 12,532)	( 12,532)
102年12月31日餘額	<u>\$ 190,000</u>	<u>(\$ 22,288)</u>	<u>\$ 167,712</u>
<u>103 年 度</u>			
103年1月1日餘額	\$ 190,000	(\$ 22,288)	\$ 167,712
103年度淨損	-	( 35,606)	( 35,606)
103年12月31日餘額	六(十三) <u>\$ 190,000</u>	<u>(\$ 57,894)</u>	<u>\$ 132,106</u>

後附財務報告附註為本財務報告之一部分，請併同參閱。

董事長：董俊仁




經理人：李烈



會計主管：戴清富



  
 影一製作股份有限公司  
 現金流量表  
 民國103年及102年1月1日至12月31日

單位：新台幣仟元

	附註	103 年 度	102 年 度
<b>營業活動之現金流量</b>			
本期稅前淨損		(\$ 35,606)	(\$ 12,524)
調整項目			
不影響現金流量之收益費損項目			
電影製片成本	六(八)	24,238	37,360
行銷宣傳費用	六(八)	1,111	19,304
折舊費用	六(九)	320	309
利息費用		55	-
採用權益法認列之子公司、關聯企業及合資 (利益)損失之份額		( 134 )	796
處分投資收益		( 104 )	-
與營業活動相關之資產/負債變動數			
與營業活動相關之資產之淨變動			
應收帳款淨額		105	( 4,748 )
其他應收款		113	( 913 )
其他金融資產—流動		36,144	( 46,373 )
存貨		41	( 215 )
其他流動資產		( 999 )	7,671
無形資產增加		( 30,985 )	( 58,735 )
其他非流動資產 — 其他		( 34,201 )	( 25,683 )
與營業活動相關之負債之淨變動			
應付票據		19	( 427 )
應付帳款		( 535 )	923
其他應付款		64	1,809
其他流動負債		1,514	5,792
其他非流動負債		11,021	-
營運產生之現金流出		( 27,819 )	( 75,654 )
支付之利息		( 55 )	-
支付之所得稅		( 10 )	( 8 )
營業活動之淨現金流出		( 27,884 )	( 75,662 )
<b>投資活動之現金流量</b>			
取得採用權益法之投資		-	( 2,097 )
處分待出售流動資產		1,000	-
處分採用權益法之投資		57	-
購置不動產、廠房及設備		-	( 165 )
存出保證金減少(增加)		355	( 418 )
投資活動之淨現金流入(流出)		1,412	( 2,680 )
<b>籌資活動之現金流量</b>			
短期借款增加		29,500	500
籌資活動之淨現金流入		29,500	500
本期現金及約當現金增加(減少)數		3,028	( 77,842 )
期初現金及約當現金餘額		11,616	89,458
期末現金及約當現金餘額		\$ 14,644	\$ 11,616

後附財務報告附註為本財務報告之一部分，請併同參閱。

董事長：董俊仁



經理人：李烈



會計主管：戴清富



影一製作所股份有限公司  
財務報告附註  
民國 103 年度及 102 年度

單位：新台幣仟元  
(除特別註明者外)

一、公司沿革

影一製作所股份有限公司(以下簡稱「本公司」)設立於民國 96 年 8 月，並於民國 103 年 10 月 27 日起登錄興櫃。主要營業項目為電影片製作及演藝活動。

二、通過財務報告之日期及程序

本財務報告已於民國 104 年 2 月 9 日經董事會通過發布。

三、新發布及修訂準則及解釋之適用

(一)已採用金融監督管理委員會(以下簡稱「金管會」)認可之新發布、修正後國際財務報導準則之影響

本年度係首次採用國際財務報導準則，故不適用。

(二)尚未採用金管會認可之新發布、修正後國際財務報導準則之影響

依據金管會民國 103 年 4 月 3 日金管證審字第 1030010325 號令，上市、上櫃及興櫃公司應自民國 104 年起全面採用經金管會認可並發布生效之 2013 年版國際財務報導準則(不包含國際財務報導準則第 9 號「金融工具」)及民國 104 年起適用之證券發行人財務報告編制準則(以下統稱「2013 年版 IFRSs」)編製財務報告，相關新發布、修正及修訂之準則及解釋彙列如下：

<u>新發布/修正/修訂準則及解釋</u>	<u>國際會計準則理事會 發布之生效日</u>
國際財務報導準則第1號之修正「國際財務報導準則第7號之比較揭露對首次採用者之有限度豁免」	民國99年7月1日
國際財務報導準則第1號之修正「嚴重高度通貨膨脹及首次採用者固定日期之移除」	民國100年7月1日
國際財務報導準則第1號之修正「政府貸款」	民國102年1月1日
國際財務報導準則第7號之修正「揭露—金融資產之移轉」	民國100年7月1日
國際財務報導準則第7號之修正「揭露—金融資產及金融負債之互抵」	民國102年1月1日

新發布/修正/修訂準則及解釋	國際會計準則理事會 發布之生效日
國際財務報導準則第10號「合併財務報表」	民國102年1月1日 (投資個體於民國103年 1月1日生效)
國際財務報導準則第11號「聯合協議」	民國102年1月1日
國際財務報導準則第12號「對其他個體之權益之揭露」	民國102年1月1日
國際財務報導準則第13號「公允價值衡量」	民國102年1月1日
國際會計準則第1號之修正「其他綜合損益項目之表達」	民國101年7月1日
國際會計準則第12號之修正「遞延所得稅：標的資產之回收」	民國101年1月1日
國際會計準則第19號之修訂「員工福利」	民國102年1月1日
國際會計準則第27號之修訂「單獨財務報表」	民國102年1月1日
國際會計準則第28號之修正「投資關聯企業及合資」	民國102年1月1日
國際會計準則第32號之修正「金融資產及金融負債之互抵」	民國103年1月1日
國際財務報導解釋第20號「露天礦場於生產階段之剝除成本」	民國102年1月1日
2010年對國際財務報導準則之改善	民國100年1月1日
2009-2011年對國際財務報導準則之改善	民國102年1月1日

經評估後本公司認為除下列各項外，適用 2013 年版 IFRSs 將不致對本公司造成重大變動：

1. 國際會計準則第 1 號「財務報表之表達」

該準則修正其他綜合損益之表達方式，將列示於其他綜合損益之項目依性質分類為「後續不重分類至損益」及「後續將重分類至損益」兩類別。該修正同時規定以稅前金額列示之其他綜合損益項目，其相關稅額應隨前述兩類別予以單獨列示。本公司將依該準則改變綜合損益表之表達方式。

2. 國際財務報導準則第 13 號「公允價值衡量」

該準則定義公允價值為：於衡量日，市場參與者間在有秩序之交易中出售資產所能收取或移轉負債所須支付之價格。建立公允價值衡量之架構，須以市場參與者之觀點；對於非金融資產之衡量須基於最高及最佳使用狀態；並規範公允價值衡量相關揭露。經評估該準則對本集團財務狀況與經營結果無重大影響，並將依規定增加公允價值衡量相關揭露。

(三) 國際會計準則理事會已發布但尚未經金管會認可之國際財務報導準則之影響

下表彙列國際會計準則理事會已發布但尚未納入金管會認可 2013 年版 IFRSs 之新發布、修正及修訂之準則及解釋：

新發布/修正/修訂準則及解釋	國際會計準則理事會 發布之生效日
國際財務報導準則第9號「金融工具」	民國107年1月1日
國際財務報導準則第10號及國際會計準則第28號之修正「投資者與其關聯企業或合資間之資產出售或投入」	民國105年1月1日
國際財務報導準則第10號、第12號及國際會計準則第28號之修正「投資個體：合併例外之適用」	民國105年1月1日
國際財務報導準則第11號之修正「收購聯合營運權益之會計處理」	民國105年1月1日
國際財務報導準則第14號「管制遞延帳戶」	民國105年1月1日
國際財務報導準則第15號「客戶合約之收入」	民國106年1月1日
國際會計準則第1號之修正「揭露計畫」	民國105年1月1日
國際會計準則第16號及第38號之修正「折舊及攤銷可接受方法之釐清」	民國105年1月1日
國際會計準則第16號及第41號之修正「農業：生產性植物」	民國105年1月1日
國際會計準則第19號之修正「確定福利計畫：員工提撥」	民國103年7月1日
國際會計準則第27號之修正「單獨財務報表下之權益法」	民國105年1月1日
國際會計準則第36號之修正「非金融資產可回收金額之揭露」	民國103年1月1日
國際會計準則第39號之修正「衍生工具之合約更替及避險會計之繼續」	民國103年1月1日
國際財務報導解釋第21號「公課」	民國103年1月1日
2010-2012年對國際財務報導準則之改善	民國103年7月1日
2011-2013年對國際財務報導準則之改善	民國103年7月1日
2012-2014年對國際財務報導準則之改善	民國105年1月1日

本公司現正持續評估上述準則及解釋對本公司財務狀況與經營結果之影響，相關影響待評估完成時予以揭露。

#### 四、重大會計政策之彙總說明

編製本財務報告所採用之主要會計政策說明如下。除另有說明外，此等政策在所有報導期間一致地適用。

##### (一)遵循聲明

1. 本財務報告係依據證券發行人財務報告編制準則與金管會認可之國際財務報導準則、國際會計準則、解釋及解釋公告(以下簡稱 IFRSs)編製之首份財務報告。

2. 編製民國 102 年 1 月 1 日(本公司轉換至國際財務報導準則日)資產負債表(以下稱「初始資產負債表」時，本公司已調整依先前中華民國一般公認會計原則編製之財務報告所報導之金額。由中華民國一般公認會計原則轉換至金管會認可之國際財務報導準則、國際會計準則、解釋及解釋公告(以下簡稱 IFRSs)如何影響本公司之財務狀況、財務績效及現金流量，請詳附註十五說明。

## (二) 編製基礎

1. 除按公允價值衡量之透過損益按公允價值衡量之金融資產及負債(包括衍生工具)外，本財務報告係按歷史成本編製。
2. 編製符合金管會認可之國際財務報導準則、國際會計準則、解釋及解釋公告(以下簡稱 IFRSs)之財務報告需要使用一些重要會計估計，在應用本公司的會計政策過程中亦需要管理階層運用其判斷，涉及高度判斷或複雜性項目，或涉及財務報告之重大假設及估計之項目，請詳附註五說明。

## (三) 外幣換算

本財務報告所列示之項目，係以本公司營運所處主要經濟環境之貨幣(即功能性貨幣)「新台幣」衡量及表達貨幣列報。

### 外幣交易及餘額

1. 外幣交易採用交易日或衡量日之即期匯率換算為功能性貨幣，換算此等交易產生之換算差額認列為當期損益。
2. 外幣貨幣性資產及負債餘額，按資產負債表日之即期匯率評價調整，因調整而產生之換算差額認列為當期損益。
3. 外幣非貨幣性資產及負債餘額，屬透過損益按公允價值衡量者，按資產負債表日之即期匯率評價調整，因調整而產生之兌換差額認列為當期損益；屬透過其他綜合損益按公允價值衡量者，按資產負債表日之即期匯率評價調整，因調整而產生之兌換差額認列於其他綜合損益項目；屬非按公允價值衡量者，則按初始交易日之歷史匯率衡量。
4. 所有兌換損益於損益表之「其他利益及損失」列報。

## (四) 資產負債區分流動及非流動之分類標準

1. 資產符合下列條件之一者，列為流動資產：

- (1) 預期將於正常營業週期中實現該資產，或意圖將其出售或消耗者。
- (2) 主要為交易目的而持有者。
- (3) 預期於資產負債表日後十二個月內實現者。

(4)現金或約當現金，但於資產負債表日後至少十二個月交換或用以清償負債受到限制者除外。

本公司將所有不符合上述條件之資產分類為非流動。

2. 負債符合下列條件之一者，列為流動負債：

(1)預期將於正常營業週期中清償者。

(2)主要為交易目的而持有者。

(3)預期於資產負債表日後十二個月內到期清償者。

(4)不能無條件將清償期限遞延至資產負債表日後至少十二個月者。負債之條款，可能依交易對方之選擇，以發行權益工具而導致清償者，不影響其分類。

本公司將所有不符合上述條件之負債分類為非流動。

#### (五)放款及應收款

係屬原始產生之放款及應收款，係在正常營業過程中就商品銷售或服務提供所產生之應收客戶款項。於原始認列時按公允價值衡量，後續採有效利息法按攤銷後成本扣除減損後之金額衡量。惟屬未付息之短期應收帳款，因折現影響不重大，後續以原始發票金額衡量。

#### (六)金融資產減損

1. 本公司於每一資產負債表日，評估是否已經存在減損之任何客觀證據，顯示某一或一組金融資產於原始認列後發生一項或多項事項（即「損失事項」），且該損失事項對一金融資產或一組金融資產之估計未來現金流量具有能可靠估計之影響。

2. 本公司用以決定是否存在減損損失之客觀證據的政策如下：

(1)發行人或債務人之重大財務困難；

(2)違約，諸如利息或本金支付之延滯或不償付；

(3)本公司因與債務人財務困難相關之經濟或法律理由，給予債務人原不可能考量之讓步；

(4)債務人將進入破產或其他財務重整之可能性大增；

(5)由於財務困難而使該金融資產之活絡市場消失；

(6)可觀察到之資料顯示，一組金融資產之估計未來現金流量於該等資產原始認列後發生可衡量之減少，雖然該減少尚無法認定係屬該組中之某個別金融資產，該等資料包括該組金融資產之債務人償付狀況之不利變化，或與該組金融資產中資產違約有關之全國性或區域性經濟情況；

- (7)發行人所處營運之技術、市場、經濟或法令環境中所發生具不利影響之重大改變的資訊，且該證據顯示可能無法收回該權益投資之投資成本；或
- (8)權益工具投資之公允價值大幅或持久性下跌至低於成本。
3. 本公司經評估當已存在減損之客觀證據，且已發生減損損失時，按以下各類別處理：
- (1)以攤銷後成本衡量之金融資產  
係以該資產帳面金額與估計未來現金流量按該金融資產原始有效利率折現之現值間之差額，認列減損損失於當期損益。當後續期間減損損失金額減少，且該減少能客觀地與認列減損後發生之事項相連結，則先前認列之減損損失在未認列減損情況下於迴轉日應有之攤銷後成本之限額內於當期損益迴轉。認列及迴轉減損損失之金額係藉由備抵帳戶調整資產之帳面金額。
- (2)以成本衡量之金融資產  
係以該資產帳面金額與估計未來現金流量按類似金融資產之現時市場報酬率折現之現值間之差額，認列減損損失於當期損益。此類減損損失續後不得迴轉。認列減損損失之金額係藉由備抵帳戶調整資產之帳面金額。

#### (七)存貨

存貨按成本與淨變現價值孰低者衡量，成本依加權平均法決定。比較成本與淨變現價值孰低時，採逐項比較法。

#### (八)採用權益法之投資/關聯企業

1. 關聯企業指所有本公司對其有重大影響而無控制之個體，一般係直接或間接持有其 20%以上表決權之股份。本公司對關聯企業之投資採用權益法處理，取得時依成本認列。
2. 本公司對關聯企業取得後之損益份額認列為當期損益，對其取得後之其他綜合損益份額則認列為其他綜合損益。如本公司對任一關聯企業之損失份額等於或超過其在該關聯企業之權益（包括任何其他無擔保之應收款），本公司不認列進一步之損失，除非本公司對該關聯企業發生法定義務、推定義務或已代其支付款項。
3. 當關聯企業發生非損益及其他綜合損益之權益變動且不影響對關聯企業之持股比例時，本公司將所有權益變動按持股比例認列為「資本公積」。
4. 本公司與關聯企業間交易所產生之未實現損益業已依其對關聯企業之權益比例銷除；除非證據顯示該交易所轉讓之資產已減損，否則未實現損失亦予以銷除。關聯企業之會計政策已作必要之調整，與本公司採用之



政策一致。

5. 當本公司處分關聯企業時，如喪失對該關聯企業之重大影響，對於先前認列於其他綜合損益與該關聯企業有關之所有金額，其會計處理與本公司若直接處分相關資產或負債之基礎相同，亦即如先前認列為其他綜合損益之利益或損失，於處分相關資產或負債時將被重分類為損益，則當喪失對關聯企業之重大影響時，將該利益或損失自權益重分類為損益。如仍對該關聯企業有重大影響，僅按比例將先前在其他綜合損益中認列之金額依上述方式轉出。

#### (九) 合資－聯合控制個體

本公司採用比例合併認列其於聯合控制個體之權益，將其對聯合控制個體各資產、負債、收益及費損之份額逐行與其財務報告中之類似項目合併。本公司與合資間交易之未實現損益業已依合資權益之比例銷除；惟若證據顯示流動資產之淨變現價值減少或資產發生減損損失，則立即認列全數損失。本公司對聯合控制個體所認列之損失份額等於或超過在該聯合控制個體之權益時，本公司繼續按持股比例認列損失。

#### (十) 不動產、廠房及設備

1. 不動產、廠房及設備係以取得成本為入帳基礎。
2. 後續成本只有在與該項目有關之未來經濟效益很有可能流入本公司，且該項目之成本能可靠衡量時，才包括在資產之帳面金額或認列為一項單獨資產。被重置部分之帳面金額應除列。所有其他維修費用於發生時認列為當期損益。
3. 不動產、廠房及設備之後續衡量採成本模式，除土地不提折舊外，其他按估計耐用年限以直線法計提折舊。不動產、廠房及設備各項組成若屬重大，則單獨提列折舊。
4. 本公司於每一財務年度結束日對各項資產之殘值、耐用年限及折舊方法進行檢視，若殘值及耐用年限之預期值與先前之估計不同時，或資產所含之未來經濟效益之預期消耗型態已有重大變動，則自變動發生日起依國際會計準則第 8 號「會計政策、會計估計變動及錯誤」之會計估計變動規定處理。各項資產之耐用年限：機器設備及其他設備均為 5 年。

#### (十一) 無形資產

無形資產主係為製作影片版權、外購及自製影片版權係以實際取得成本入帳，依預計總票房收入、總授權收入及總發行收入之比例分攤予各類版權；各類版權依認列影片放映票房收入佔預估總授權收入及發行收入之比例，轉列營業成本。

## (十二) 非金融資產減損

1. 本公司於資產負債表日針對有減損跡象之資產，估計其可回收金額，當可回收金額低於其帳面價值時，則認列減損損失。可回收金額係指一項資產之公允價值減出售成本或其使用價值，兩者較高者。除商譽外，當以前年度已認列資產減損之情況不存在或減少時，則迴轉減損損失，惟迴轉減損損失而增加之資產帳面金額，不超過該資產若未認列減損損失情況下減除折舊或攤銷後之帳面金額。
2. 非確定耐用年限無形資產及尚未可供使用無形資產，應定期估計其可回收金額。當可回收金額低於其帳面價值時，則認列減損損失。

## (十三) 借款

借款於原始認列時按公允價值扣除交易成本後之金額衡量，後續就扣除交易成本後之價款與贖回價值之任何差額採有效利息法按攤銷後成本於借款期間內衡量。

## (十四) 應付帳款及票據

應付帳款及票據係在正常營業過程中自供應商取得商品或勞務而應支付之義務。於原始認列時按公允價值衡量，後續採有效利息法按攤銷後成本衡量。惟屬未付息之短期應付帳款，因折現影響不重大，後續以原始發票金額衡量。

## (十五) 員工福利

### 1. 短期員工福利

短期員工福利係以預期支付之非折現金額衡量，並於相關服務提供時認列為費用。

### 2. 退休金-確定提撥計畫

對於確定提撥計畫，係依權責發生基礎將應提撥之退休基金數額認列為當期之退休金成本。預付提撥金於可退還現金或減少未來給付之範圍內認列為資產。

### 3. 離職福利

離職福利係於正常退休日前終止對員工之聘僱或當員工自願接受資遣而支付之福利。本公司係於做出明確承諾，備具詳細之正式終止聘雇計畫，且該計畫沒有撤銷之實際可能性時，始認列費用。如係為了鼓勵自願資遣而提供之離職福利，係於員工很有可能接受該提議且接受人數可合理估計時，始認列費用。在超過資產負債表日後 12 個月支付之福利應予以折現。

#### 4. 員工分紅及董監酬勞

員工分紅及董監事酬勞係於具法律或推定義務且金額可合理估計時，認列為費用及負債。嗣後股東會決議實際配發金額與估列金額有差異時，則列為次年度之損益。

### (十六) 所得稅

1. 所得稅費用包含當期及遞延所得稅。除與列入其他綜合損益或直接列入權益之項目有關之所得稅分別列入其他綜合損益或直接列入權益外，所得稅係認列於損益。
2. 本公司依據資產負債表日已立法或已實質性立法之稅率計算當期所得稅。管理階層就適用所得稅相關法規定期評估所得稅申報之狀況，並在適用情況下根據預期須向稅捐機關支付之稅款估列所得稅負債。未分配盈餘依所得稅法加徵 10% 之所得稅，俟盈餘產生年度之次年度於股東會通過盈餘分派案後，始就實際盈餘之分派情形，認列 10% 之未分配盈餘所得稅費用。
3. 遞延所得稅採用資產負債表法，按資產及負債之課稅基礎與其於資產負債表之帳面金額所產生之暫時性差異認列。源自於原始認列之商譽所產生之遞延所得稅負債則不予認列，若遞延所得稅源自於交易（不包括企業合併）中對資產或負債之原始認列，且在交易當時未影響會計利潤或課稅所得（課稅損失），則不予認列。若投資產生之暫時性差異，本公司可以控制暫時性差異迴轉之時點，且暫時性差異很有可能於可預見之未來不會迴轉者則不予認列。遞延所得稅採用在資產負債表日已立法或已實質性立法，並於有關之遞延所得稅資產實現或遞延所得稅負債清償時預期適用之稅率（及稅法）為準。
4. 遞延所得稅資產於暫時性差異很有可能用以抵減未來應課稅所得之範圍內認列，並於每一資產負債表日重評估未認列及已認列之遞延所得稅資產。
5. 當有法定執行權將所認列之當期所得稅資產及負債金額互抵且有意圖以淨額基礎清償或同時實現資產及清償負債時，始將當期所得稅資產及當期所得稅負債互抵；當有法定執行權將當期所得稅資產及當期所得稅負債互抵，且遞延所得稅資產及負債由同一稅捐機關課徵所得稅之同一納稅主體、或不同納稅主體產生但各主體意圖以淨額基礎清償或同時實現資產及清償負債時，始將遞延所得稅資產及負債互抵。

### (十七) 股本

普通股分類為權益。直接歸屬於發行新股或認股權之增額成本以扣除所得稅後之淨額於權益中列為價款減項。

## (十八) 收入認列

### 1. 影片收入成本

影片收入係依總票房收入及總授權收入等版權收入，於已實現或可實現時認列。影片成本係待收入已實現或可實現時，由無形資產轉列營業成本。

### 2. 勞務收入

本公司提供藝人演藝經紀之相關服務。提供勞務之交易結果能可靠估計時，以資產負債表日之完成程度認列收入。完成程度係以截至財務報導日止已履行之勞務占應履行總勞務之比例估計。

## (十九) 政府補助收入

政府補助於可合理確信企業將遵循政府補助所附加之條件，且將可收到該項補助時，按公允價值認列。若政府補助之性質係補償本公司發生之費用，則在相關費用發生期間依有系統之基礎將政府補助認列為當期損益。

## (二十) 營運部門

本公司營運部門資訊與提供給主要營運決策者之內部管理報告採一致之方式報導。主要營運決策者負責分配資源予營運部門並評估其績效。

## 五、重大會計判斷、估計及假設不確定性之主要來源

本公司編製本財務報告時，管理階層已運用其判斷以決定所採用之會計政策，並依據資產負債表日當時之情況對於未來事件之合理預期以作出會計估計及假設。所作出之重大會計估計與假設可能與實際結果存有差異，將考量歷史經驗及其他因子持續評估及調整。請詳下列對重大會計判斷、估計與假設不確定性之說明：

### (一) 會計政策採用之重要判斷

無。

### (二) 重要會計估計及假設

#### 1. 有形資產及無形資產(商譽除外)減損評估

資產減損評估過程中，本公司需依賴主觀判斷並依據資產使用模式及產業特性，決定特定資產群組之獨立現金流量、資產耐用年數及未來可能產生之收益與費損，任何由於經濟狀況之變遷或公司策略所帶來的估計改變均可能在未來造成重大減損。

## 2. 遞延所得稅資產之可實現性

遞延所得稅資產係於未來很有可能具有足夠之課稅所得供可減除暫時性差異使用時方予以認列。評估遞延所得稅資產之可實現性時，必須涉及管理階層之重大會計判斷及估計，包含預期未來銷貨收入成長及利潤率、免稅期間、可使用之所得稅抵減、稅務規劃等假設。任何關於全球經濟環境、產業環境的變遷及法令的改變，均可能引起遞延所得稅資產之重大調整。

## 六、重要會計項目之說明

### (一) 現金及約當現金

	103年12月31日	102年12月31日	102年1月1日
庫存現金及週轉金	\$ 170	\$ 70	\$ 100
支票存款及活期存款	14,474	11,546	89,358
	<u>\$ 14,644</u>	<u>\$ 11,616</u>	<u>\$ 89,458</u>

1. 本公司往來之金融機構信用品質良好，且本公司與多家金融機構往來已分散信用風險，預期發生違約之可能性甚低，於資產負債表日最大信用風險之暴險金額為現金及約當現金之帳面金額。

2. 本公司未有將現金及約當現金提供質押之情形。

### (二) 應收帳款

	103年12月31日	102年12月31日	102年1月1日
應收帳款	\$ 5,448	\$ 5,553	\$ 805
減：備抵呆帳	-	-	-
	<u>\$ 5,448</u>	<u>\$ 5,553</u>	<u>\$ 805</u>

1. 本公司未逾期且未減損之應收帳款均符合依據交易對手之產業特性、營業規模及獲利狀況所訂定之授信標準。

2. 本公司之應收帳款皆未逾期且未減損。

3. 本公司之應收帳款於民國 103 年 12 月 31 日、102 年 12 月 31 日及 102 年 1 月 1 日最大信用風險之暴險金額為每類應收帳款之帳面金額。

### (三) 其他金融資產

本公司為拍攝影片設立之銀行專戶，截至民國 103 年 12 月 31 日、102 年 12 月 31 日及 102 年 1 月 1 日之金額分別為 \$19,015、\$55,159 及 8,786。

(四) 其他流動資產－其他

	<u>103年12月31日</u>	<u>102年12月31日</u>	<u>102年1月1日</u>
預付款項	\$ 3,990	\$ 2,426	\$ 10,695
營業稅留抵稅額	1,730	2,227	1,911
待處分長期股權投資	-	902	-
其他	294	362	80
	<u>\$ 6,014</u>	<u>\$ 5,917</u>	<u>\$ 12,686</u>

(五) 以成本衡量之金融資產－非流動

<u>項目</u>	<u>103年12月31日</u>	<u>102年12月31日</u>	<u>102年1月1日</u>
非上市櫃公司股票	<u>\$ 482</u>	<u>\$ -</u>	<u>\$ -</u>

1. 本公司持有之非上市櫃公司股票投資依據投資之意圖應分類為備供出售金融資產，惟因該標的非於活絡市場公開交易，且無法取得足夠之類似公司之產業資訊及被投資公司之相關財務資訊，因此無法合理可靠衡量該些標的之公允價值，故分類為「以成本衡量之金融資產」。

2. 本公司未有將以成本衡量之金融資產提供質押之情形。

(六) 採用權益法之投資

	<u>103年12月31日</u>		<u>102年12月31日</u>		<u>102年1月1日</u>	
	<u>帳列數</u>	<u>持股比例</u>	<u>帳列數</u>	<u>持股比例</u>	<u>帳列數</u>	<u>持股比例</u>
光在影像	<u>\$ -</u>	0.00%	<u>\$ 399</u>	19.90%	<u>\$ -</u>	0.00%

1. 本公司主要關聯企業之彙總性財務資訊如下：

	<u>資產</u>	<u>負債</u>	<u>收入</u>	<u>損益</u>
<u>102年12月31日</u>				
光在影像	<u>\$ 6,568</u>	<u>\$ 4,563</u>	<u>\$ 3,341</u>	<u>(\$ 996)</u>

2. 本公司於民國 103 年 11 月辭任光在影像之董事，已無實質控制力，故由採用權益法之投資轉以成本衡量之金融資產－非流動。

(七) 不動產、廠房及設備

	<u>機器設備</u>	<u>辦公設備</u>	<u>其他</u>	<u>合計</u>
<u>103年1月1日</u>				
成本	\$ 666	\$ 256	\$ 996	\$ 1,918
累計折舊	( 137)	( 51)	( 315)	( 503)
	<u>\$ 529</u>	<u>\$ 205</u>	<u>\$ 681</u>	<u>\$ 1,415</u>
<u>103年度</u>				
期初餘額	\$ 529	\$ 205	\$ 681	\$ 1,415
折舊費用	( 111)	( 43)	( 166)	( 320)
期末餘額	<u>\$ 418</u>	<u>\$ 162</u>	<u>\$ 515</u>	<u>\$ 1,095</u>
<u>103年12月31日</u>				
成本	\$ 666	\$ 256	\$ 996	\$ 1,918
累計折舊	( 248)	( 94)	( 481)	( 823)
	<u>\$ 418</u>	<u>\$ 162</u>	<u>\$ 515</u>	<u>\$ 1,095</u>
	<u>機器設備</u>	<u>辦公設備</u>	<u>其他</u>	<u>合計</u>
<u>102年1月1日</u>				
成本	\$ 501	\$ 256	\$ 996	\$ 1,753
累計折舊	( 37)	( 8)	( 149)	( 194)
	<u>\$ 464</u>	<u>\$ 248</u>	<u>\$ 847</u>	<u>\$ 1,559</u>
<u>102年度</u>				
期初餘額	\$ 464	\$ 248	\$ 847	\$ 1,559
增添	165	-	-	165
折舊費用	( 100)	( 43)	( 166)	( 309)
期末餘額	<u>\$ 529</u>	<u>\$ 205</u>	<u>\$ 681</u>	<u>\$ 1,415</u>
<u>102年12月31日</u>				
成本	\$ 666	\$ 256	\$ 996	\$ 1,918
累計折舊	( 137)	( 51)	( 315)	( 503)
	<u>\$ 529</u>	<u>\$ 205</u>	<u>\$ 681</u>	<u>\$ 1,415</u>

(八) 無形資產

	影片版權-投資影片	影片版權-自製影片	合計
<u>103年1月1日</u>			
成本	\$ 21,000	\$ 61,187	\$ 82,187
累計攤銷	-	(56,664)	(56,664)
	<u>\$ 21,000</u>	<u>\$ 4,523</u>	<u>\$ 25,523</u>
<u>103年度</u>			
期初餘額	\$ 21,000	\$ 4,523	\$ 25,523
增添	10,000	20,985	30,985
重分類	8,897	-	8,897
攤銷費用	(20,283)	(5,066)	(25,349)
期末餘額	<u>\$ 19,614</u>	<u>\$ 20,442</u>	<u>\$ 40,056</u>
<u>103年12月31日</u>			
成本	\$ 39,897	\$ 82,172	\$ 122,069
累計攤銷	(20,283)	(61,730)	(82,013)
	<u>\$ 19,614</u>	<u>\$ 20,442</u>	<u>\$ 40,056</u>
	影片版權-投資影片	影片版權-自製影片	合計
<u>102年1月1日</u>			
成本	\$ 10	\$ 23,442	\$ 23,452
累計攤銷	-	-	-
	<u>\$ 10</u>	<u>\$ 23,442</u>	<u>\$ 23,452</u>
<u>102年度</u>			
期初餘額	\$ 10	\$ 23,442	\$ 23,452
增添	20,990	37,745	58,735
攤銷費用	-	(56,664)	(56,664)
期末餘額	<u>\$ 21,000</u>	<u>\$ 4,523</u>	<u>\$ 25,523</u>
<u>102年12月31日</u>			
成本	\$ 21,000	\$ 61,187	\$ 82,187
累計攤銷	-	(56,664)	(56,664)
	<u>\$ 21,000</u>	<u>\$ 4,523</u>	<u>\$ 25,523</u>

1. 影片版權係於影片可供上映時轉列無形資產，並於收入已實現或可實現時，攤提於營業成本項下。

2. 無形資產攤銷明細如下：

	103年度	102年度
電影製片成本	\$ 24,238	\$ 37,360
行銷宣傳費用	1,111	19,304
	<u>\$ 25,349</u>	<u>\$ 56,664</u>



3. 本公司與其他投資者共同拍攝影片，本公司享有之份額明細如下：

103年12月31日		
影片名稱	參與份額之比例	期末餘額
影片版權-投資影片		
行動代號孫中山	39.286%	\$ 1,650
軍中樂園	5.000%	9,243
The Second Coming	9.060%	4,221
Little Medium Boy	12.000%	4,500
		<u>19,614</u>
影片版權-自製影片		
明天記得愛上我	64.050%	1
總舖師	37.288%	678
青田街一號	35.294%	19,763
		<u>20,442</u>
		<u>\$ 40,056</u>

102年12月31日		
影片名稱	參與份額之比例	期末餘額
影片版權-投資影片		
行動代號孫中山	39.286%	\$ 11,000
白米炸彈客	38.460%	10,000
		<u>21,000</u>
影片版權-自製影片		
明天記得愛上我	64.050%	2,592
總舖師	37.288%	1,931
		<u>4,523</u>
		<u>\$ 25,523</u>

102年1月1日		
影片名稱	參與份額之比例	期末餘額
影片版權-投資影片		
行動代號孫中山	39.286%	\$ 10
		<u>10</u>
影片版權-自製影片		
明天記得愛上我	64.050%	18,959
總舖師	37.288%	3,937
EMPETY		546
		<u>23,442</u>
		<u>\$ 23,452</u>

(九) 其他非流動資產－其他

	<u>103年12月31日</u>	<u>102年12月31日</u>	<u>102年1月1日</u>
預付製作款	93,218	59,017	41,643
合資拍攝款	3,809	12,706	4,397
	<u>\$ 97,027</u>	<u>\$ 71,723</u>	<u>\$ 46,040</u>

1. 預付製作款主係委託兔子創意股份有限公司製作動畫電影「廢棄之城」，截至民國 103 年 12 月 31 日尚未製作完成，故仍帳列預付款項中，民國 103 年及 102 年 12 月 31 日及 102 年 1 月 1 日分別為\$93,218、\$59,017 及\$41,643。

2. 合資拍攝款明細如下：

(1) 本公司與 Imagine Nation Films 共同拍攝電影「The Second Coming」，截至民國 103 年 12 月 31 日止，已投資計港幣 1,163 仟元，折合新台幣 4,397 仟元，已於民國 103 年度上映，故轉列無形資產。

(2) 本公司與吉富文創創業投資(股)公司及犢影製作電影有限公司共同拍攝電影「母老虎」，截至民國 103 年及 102 年 12 月 31 日止，已投資皆為\$3,809。

(3) 本公司與 Little Medium Boy PTE. LED 共同拍攝電影「Little Medium Boy」，已於民國 103 年度上映。投資拍攝金額\$4,500，全數轉列無形資產。

(十) 短期借款

<u>借款性質</u>	<u>103年12月31日</u>	<u>102年12月31日</u>	<u>102年1月1日</u>
銀行借款			
信用借款	\$ 15,000	\$ -	\$ -
擔保借款	15,000	500	-
	<u>\$ 30,000</u>	<u>\$ 500</u>	<u>\$ -</u>
利率區間	<u>1.80%~2.20%</u>	<u>1.5%</u>	<u>-</u>

本公司之銀行借款係由本公司董事長做為連帶保證人。

(十一) 其他流動負債

	<u>103年12月31日</u>	<u>102年12月31日</u>	<u>102年1月1日</u>
預收貨款	\$ 8,647	\$ 7,133	\$ 897
其他	-	-	444
	<u>\$ 8,647</u>	<u>\$ 7,133</u>	<u>\$ 1,341</u>

## (十二) 退休金

本公司依據「勞工退休金條例」，訂有確定提撥之退休辦法，適用於本國籍之員工。本公司就員工選擇適用「勞工退休金條例」所定之勞工退休金制度部分，每月按薪資之 6% 提繳勞工退休金至勞保局員工個人帳戶，員工退休金之支付依員工個人之退休金專戶及累積收益之金額採月退休金或一次退休金方式領取。民國 103 年度及 102 年度，本公司依上開退休金辦法認列之退休金成本分別為 \$596 及 \$496。

## (十三) 股本

1. 民國 103 年 12 月 31 日，本公司額定資本額為 \$500,000，分為 50,000 仟股，實收資本額為 \$190,000，每股面額 10 元。本公司已發行股份之股款均已收訖。
2. 為充實營運資金，本公司於民國 103 年 12 月 16 日經董事會決議辦理現金增資，發行普通股 4,000 仟股，每股面額 10 元，共計 \$40,000，業經金融監督管理委員會申報生效，並於民國 104 年 1 月 21 日董事會決議以民國 104 年 2 月 15 日為現金增資基準日。

## (十四) 待彌補虧損

1. 依本公司章程規定，年度總決算如有盈餘，除依法完納一切稅捐外，應先彌補以往年度虧損，次提列 10% 為法定盈餘公積及依主管機關規定，提撥特別盈餘公積，餘方得依股東會決議分派，盈餘分派比例如下：
  - (1) 員工紅利百分之三
  - (2) 董事監察人酬勞百分之三
  - (3) 股東紅利百分之九十四本公司考量所處環境及成長階段，股利分派採取剩餘股利政策，依據本公司未來之資本預算規劃，衡量未來年度之資金需求，並綜合考量獲利狀況、財務結構及對每股盈餘稀釋程度等因素。股利發放原則採現金股利 33%~66%，股票股利 33%~66%。
2. 本公司分派盈餘時，依法令規定須就當年度資產負債表日之其他權益項目借方餘額提列特別盈餘公積始得分派，俟後其他權益項目借方餘額迴轉時，迴轉金額得列入可供分派盈餘中。
3. 本公司民國 103 年度及 102 年度為稅後虧損，故不予估列員工紅利及董監酬勞。
4. 本公司民國 103 年度及 102 年度均為累積虧損，故均未發放股利。

(十五) 營業收入

	103年度	102年度
演藝活動—經紀收入	\$ 18,822	\$ 10,968
電影製作—片租收入	4,033	54,449
電影製作—其他收入	1,359	731
電影製作—版權	1,341	925
其他營業收入	2,222	2,810
	<u>\$ 27,777</u>	<u>\$ 69,883</u>

(十六) 員工福利及折舊費用(營業費用)

功能別 性質別	103年度	102年度
員工福利費用	\$ 27,197	\$ 16,090
薪資費用	25,425	14,764
勞健保費用	1,176	830
退休金費用	596	496
折舊費用	320	309

註：民國 103 年及 102 年 12 月 31 日員工人數皆為 16 人。

(十七) 所得稅

1. 所得稅費用：

	103年度	102年度
當期所得稅：		
當期所得產生之所得稅	\$ -	\$ 8
所得稅費用	<u>\$ -</u>	<u>\$ 8</u>

2. 所得稅費用與會計利潤關係：

	103年度	102年度
稅前淨利按法定稅率計算之所得稅	(\$ 6,053)	(\$ 2,129)
按稅法規定應剔除之費用	78	135
未認列遞延所得稅資產之課稅損失	5,975	1,961
其他	-	41
所得稅費用	<u>\$ -</u>	<u>\$ 8</u>

3. 本公司尚未使用之課稅損失之有效期限及未認列遞延所得稅資產相關金額如下：

103年12月31日				
發生年度	申報數/	未認列遞延		
	核定數	尚未抵減金額	所得稅資產金額	最後抵減年度
101	\$ 8,719	\$ 8,719	\$ 8,719	111
102	13,767	13,767	13,767	112
103	35,148	35,148	35,148	113
	<u>\$ 57,634</u>	<u>\$ 57,634</u>	<u>\$ 57,634</u>	

4. 未認列為遞延所得稅資產之可減除暫時性差異：

	103年12月31日	102年12月31日	102年1月1日
可減除暫時性差異	<u>\$ 57,634</u>	<u>\$ 22,486</u>	<u>\$ 8,719</u>

5. 本公司營利事業所得稅業經稅捐稽徵機關核定至民國 101 年度。

6. 民國 103 年及 102 年 12 月 31 日，本公司股東可扣抵稅額帳戶餘額皆為 \$80，截至民國 103 年 12 月 31 日為累積虧損，故無預計及實際之稅額扣抵比率。

#### (十八) 每股虧損

	103年度		
	稅後金額	加權平均流通 在外股數(仟股)	每股虧損 (元)
<u>基本每股虧損</u>			
本期淨損	<u>(\$ 35,606)</u>	<u>19,000</u>	<u>( 1.87)</u>
	102年度		
	稅後金額	加權平均流通 在外股數(仟股)	每股虧損 (元)
<u>基本每股虧損</u>			
本期淨損	<u>(\$ 12,532)</u>	<u>19,000</u>	<u>( 0.66)</u>

#### 七、關係人交易

##### (一) 與關係人間之重大交易事項

##### 1. 應收關係人款項

	103年12月31日	102年12月31日	102年1月1日
其他應收款：			
關聯企業	<u>\$ -</u>	<u>\$ 1,485</u>	<u>\$ -</u>

## 2. 其他

本公司於民國 102 年 7 月委託其他關係人為海外版權銷售之代理人(不含台灣及新加坡)，民國 103 年度此項交易之海外版權收入為\$1,320。

### (二) 主要管理階層薪酬資訊

	<u>103年度</u>	<u>102年度</u>
薪資及其他短期員工福利	\$ 4,705	\$ 5,771

### 八、質押之資產

無。

### 九、重大或有負債及未認列之合約承諾

#### (一) 或有事項

無。

#### (二) 承諾事項

本公司以營業租賃承租辦公大樓，租賃期間自民國 101 年 4 月 16 日至 104 年 12 月 31 日。民國 103 年度及 102 年度分別認列\$3,875 及 3,669，另因不可取消合約之未來最低租賃給付總額如下：

<u>年度</u>	<u>金額</u>
104.1.1~104.12.31	\$ 3,765

### 十、重大之災害損失

無。

### 十一、重大之期後事項

無。

### 十二、其他

#### (一) 資本風險管理

本公司之資本管理目標，係為保障公司能繼續經營，維持最佳資本結構以降低資金成本，並為股東提供報酬。為了維持或調整資本結構，本公司可能會調整支付予股東之股利金額、退還資本予股東、發行新股或出售資產以降低債務。

本公司利用負債資本比率以監控其資本，該比率係按債務總額除以資本總額計算。債務總額之計算為流動及非流動借款。資本總額之計算為資產負債表所列報之「權益」。

本公司之負債比率如下：

	<u>103年12月31日</u>	<u>102年12月31日</u>	<u>102年1月1日</u>
債務總額	\$ 30,000	\$ 500	\$ -
總資本	\$ 132,106	\$ 167,712	\$ 180,244
負債資本比率	22.71%	0.30%	0.00%

## (二) 金融工具

### 1. 金融工具公允價值資訊

除下表所列者外，本公司非以公允價值衡量之金融工具(包括現金及約當現金、應收帳款(含關係人)、其他應收款、短期借款、應付票據、應付帳款及其他應付款)的帳面金額係公允價值之合理近似值。

	<u>103年12月31日</u>		<u>102年12月31日</u>	
	<u>帳面價值</u>	<u>公允價值</u>	<u>帳面價值</u>	<u>公允價值</u>
金融資產：				
以成本衡量之金融資產				
權益證券投資	\$ 482	\$ -	\$ -	\$ -
	<u>102年1月1日</u>			
	<u>帳面價值</u>	<u>公允價值</u>		
金融資產：				
以成本衡量之金融資產				
權益證券投資	\$ -	\$ -		

### 2. 財務風險管理政策

(1) 本公司日常營運受多項財務風險之影響，包含市場風險(包括匯率風險、利率風險、及價格風險)、信用風險及流動性風險。本公司整體風險管理政策著重於金融市場的不可預測事項，並尋求可降低對本公司財務狀況及財務績效之潛在不利影響。

(2) 風險管理工作由本公司財務部按照董事會核准之政策執行。本公司財務部透過與營運單位密切合作，負責辨認、評估與規避財務風險。董事會對整體風險管理訂有書面原則，亦對特定範圍與事項提供書面政策，例如匯率風險、利率風險、信用風險、衍生與非衍生金融工具之使用，以及剩餘流動資金之投資。

### 3. 重大財務風險之性質及程度

#### (1) 市場風險

##### 匯率風險

本公司主要從事之業務係以新台幣為計價單位，故預期不致發生重大之匯率風險。

### 價格風險

不適用。

### 利率風險

- A. 本公司之利率風險來自銀行借款。按浮動利率發行之借款使本公司承受現金流量利率風險，部分風險被按浮動利率持有之現金及約當現金抵銷。按固定利率發行之借款則使本公司承受公允價值利率風險。
- B. 本公司模擬多項方案並分析利率風險，包含考量再融資、現有部位之續約、其他可採用之融資和避險等，以計算特定利率之變動對損益之影響。就每個模擬方案，所有貨幣均係採用相同之利率變動。此等模擬方案僅運用於計息之重大負債部位。
- C. 於民國 103 年及 102 年 12 月 31 日，若借款利率增加或減少 1%，在所有其他因素維持不變之情況下，民國 103 年度及 102 年度之稅前淨利將減少或增加 \$300 及 \$5，主要係因浮動利率借款導致利息費用變動。

### (2) 信用風險

- A. 信用風險係本公司因客戶或金融工具之交易對手無法履行合約義務而產生財務損失之風險。本公司依內部明定之授信政策，各營運個體於訂定付款及提出交貨之條款與條件前，須就其每一新客戶進行管理及信用風險分析。內部風險控管係透過考慮其財務狀況、過往經驗及其他因素，以評估客戶之信用品質。個別風險之限額係董事會依內部或外部之評等而制訂，並定期監控信用額度之使用。主要信用風險來自現金及約當現金，及存放於銀行與金融機構之存款，亦有來自於顧客之信用風險，並包括尚未收現之應收帳款及已承諾之交易。
- B. 於民國 103 年度及 102 年度，並無超出信用限額之情事，且管理階層不預期會受交易對手之不履約而產生任何重大損失。

### (3) 流動性風險

- A. 現金流量預測是由財務部執行。財務部監控流動資金需求之預測，確保其有足夠資金得以支應營運需要，並在任何時候維持足夠之未支用的借款承諾額度，以使公司不致違反相關之借款限額或條款。
- B. 各營運單位所持有之剩餘現金，在超過營運資金之管理所需時，將轉撥回財務部。財務部則將剩餘資金投資於附息之活期存款、定期存款、貨幣市場存款及有價證券，其所選擇之工具具有適當之到期日或足夠流動性，以因應上述預測並提供充足之調度水位。



C. 下表係本公司之非衍生金融負債依據資產負債表日至合約到期日之剩餘期間進行分析。下表所揭露之合約現金流量金額係未折現之金額。

非衍生金融負債：

	<u>103年12月31日</u>		<u>102年12月31日</u>	
	<u>1年以下</u>	<u>1年以上</u>	<u>1年以下</u>	<u>1年以上</u>
短期借款	\$ 30,000	\$ -	\$ 500	\$ -
應付票據	19	-	-	-
應付帳款	388	-	923	-
其他應付款	3,801	-	3,737	-
其他非流動負債	-	11,021	-	-

非衍生金融負債：

	<u>102年1月1日</u>	
	<u>1年以下</u>	<u>1年以上</u>
應付票據	\$ 427	\$ -
其他應付款	1,928	-

十三、附註揭露事項

(一)重大交易事項相關資訊

1. 資金貸與他人：無。
2. 為他人背書保證：無。
3. 期末持有有價證券情形(不包含投資子公司、關聯企業及合資控制部分)：

持有之公司	有價證券種類及名稱	與有價證券發行人之關係	帳列科目	期末			備註
				股數	帳面金額	持股比例	
影一製作股份有限公司	股票 光在影像	-	以成本衡量之金融資產-非流動	54,000	482	18%	482 未質押

4. 累積買進或賣出同一有價證券之金額達新台幣三億元或實收資本額百分之二十以上：無。

5. 取得不動產之金額達新台幣三億元或實收資本額百分之二十以上：無。

6. 處分不動產之金額達新台幣三億元或實收資本額百分之二十以上：無。

7. 與關係人進、銷貨之金額達新台幣一億元或實收資本額百分之二十以上：無。

8. 應收關係人款項達新台幣一億元或實收資本額百分之二十以上：無。

9. 從事衍生性金融商品交易：無。

(二)轉投資事業相關資訊

被投資公司名稱、所在地區等相關資訊：

投資公司名稱	被投資公司名稱	所在地區	主要營業	原始投資金額		期末持有		被投資公司本期損益		本期認列之投資損益		備註		
				幣別	本期末	幣別	上期末	股數	比率	幣別	金額		幣別	金額
影一製作股份有限公司	光在影像股份有限公司	台灣	電影片行銷	新台幣	\$ 540	54	18.00	新台幣	\$ 482	新台幣	\$ 2,555	新台幣	\$ 134	-

註：本公司於民國 103 年 11 月辭任被投資公司之董事，已無實質控制力，故由採用權益法之投資轉列以成本衡量之金融資產-非流動。

(三)大陸投資資訊

無。

#### 十四、部門資訊

##### (一)一般性資訊

民國 103 年度及 102 年度本公司僅經營單一產業，且本公司營運決策者係以公司整體評估績效及分配資源，經辨認本公司為單一應報導部門。

##### (二)部門資訊之衡量

本公司董事會依據營運部門損益評估營運部門之表現，營運部門之會計政策與附註二所述之重要會計政策彙總相同。

##### (三)地區別資訊

	103年度		102年度	
	收入	非流動資產	收入	非流動資產
台灣	\$ 17,951	\$ 138,660	\$ 64,743	\$ 99,060
中國	7,597	-	5,092	-
其他	2,229	-	48	-
	<u>\$ 27,777</u>	<u>\$ 138,660</u>	<u>\$ 69,883</u>	<u>\$ 99,060</u>

##### (四)重要客戶資訊

本公司民國 103 年度及 102 年度無單一客戶之收入達綜合損益表營業收入總額 10%以上。

#### 十五、首次採用 IFRSs

本財務報告係本公司依 IFRSs 所編製之首份財務報告，於編製初始資產負債表時，本公司業已將先前依中華民國一般公認會計原則編製財務報告所報導之金額調整為依 IFRSs 報導之金額。本公司就首次採用 IFRSs 所選擇之豁免、追溯適用之例外及自中華民國一般公認會計原則轉換至 IFRSs 如何影響本公司財務狀況、財務績效及現金流量之調節，說明如下：

##### (一)所選擇之豁免項目

###### 1. 企業合併

本公司對發生於轉換至 IFRSs 日（以下簡稱轉換日）前之企業合併，選擇不追溯適用國際財務報導準則第 3 號「企業合併」規定。此豁免亦適用於本公司過去取得之投資關聯企業。

###### 2. 股份基礎給付交易

本公司對於轉換日前因股份基礎給付交易選擇不追溯適用國際財務報導準則第 2 號「股份基礎給付交易」。

(二) 自中華民國一般公認會計原則轉換至 IFRSs 之調節

國際財務報導準則第 1 號規定，企業須對比較期間之權益、綜合損益及現金流量進行調節。各期間之權益及綜合損益，依先前之中華民國一般公認會計原則轉換至 IFRSs 之調節，列示於下列各表：

1. 民國 102 年 1 月 1 日資產負債表之調節

	中華民國一般 公認會計原則	轉換影響數	IFRSs	說明
<u>流動資產</u>				
現金及約當現金	\$ 80,239	\$ 9,219	\$ 89,458	(1)
應收帳款淨額	805	-	805	
其他應收款	591	-	591	
其他金融資產-流動	27,357	( 18,571)	8,786	(1)
其他流動資產-其他	5,846	6,840	12,686	(1)
流動資產合計	<u>114,838</u>	<u>( 2,512)</u>	<u>112,326</u>	
<u>非流動資產</u>				
不動產、廠房及設備	794	765	1,559	(2)
無形資產	20,940	2,512	23,452	(1)
遞延費用	765	( 765)	-	(2)
其他非流動資產	46,603	-	46,603	
非流動資產合計	<u>69,102</u>	<u>2,512</u>	<u>71,614</u>	
資產總計	<u>\$ 183,940</u>	<u>\$ -</u>	<u>\$ 183,940</u>	
	中華民國一般 公認會計原則	轉換影響數	IFRSs	說明
<u>流動負債</u>				
應付票據	427	-	427	
其他應付款	1,690	238	1,928	(3)
其他流動負債	1,341	-	1,341	
流動負債合計	<u>3,458</u>	<u>238</u>	<u>3,696</u>	
負債總計	<u>3,458</u>	<u>238</u>	<u>3,696</u>	
<u>權益</u>				
普通股股本	190,000	-	190,000	
待彌補虧損	( 9,518)	( 238)	( 9,756)	(3)
權益總計	<u>180,482</u>	<u>( 238)</u>	<u>180,244</u>	
負債及權益總計	<u>\$ 183,940</u>	<u>\$ -</u>	<u>\$ 183,940</u>	

調節原因說明如下：

- (1) 本公司與其他投資者共同投資拍攝影片，依國際財務報導準則第 11 號「聯合協議」規定重新判斷屬於聯合營運之分類，應認列其對共同享有之資產、負債、收入、費用所持有之份額。本公司因此於民國 102 年 1 月 1 日調增現金及約當現金\$9,219、其他流動資產-其他\$6,840 及無形資產\$2,512，並調減其他金融資產-流動\$18,571。
- (2) 依中華民國一般公認會計原則規定，遞延費用屬於其他資產；惟依國際會計準則規定，應依性質別歸屬於應有資產科目。本公司因此於民國 102 年 1 月 1 日調增不動產、廠房及設備\$765，並調減遞延費用\$765。
- (3) 我國現行會計準則對於累積未休假獎金之認列並無明文規定，本公司係於實際支付時認列相關費用。惟依國際會計準則第 19 號「員工福利」規定，應於報導期間結束日估列已累積未使用之累積未休假獎金費用。本公司於民國 102 年 1 月 1 日調增應付費用\$238，調增待彌補虧損\$238。

## 2. 民國 102 年 12 月 31 日資產負債表之調節

	中華民國一般 公認會計原則	轉換影響數	IFRSs	說明
<u>流動資產</u>				
現金及約當現金	\$ 9,140	\$ 2,476	\$ 11,616	(1)
應收帳款淨額	5,553	-	5,553	
其他應收款	1,504	-	1,504	
存貨	215	-	215	
其他金融資產-流動	141,460	( 86,301)	55,159	(1)
其他流動資產-其他	5,917	-	5,917	
流動資產合計	<u>163,789</u>	<u>( 83,825)</u>	<u>79,964</u>	
<u>非流動資產</u>				
採用權益法之投資	399	-	399	
不動產、廠房及設備	795	620	1,415	(2)
無形資產	23,584	1,939	25,523	(1)
遞延費用	620	( 620)	-	(2)
其他非流動資產	72,704	-	72,704	
非流動資產合計	<u>98,102</u>	<u>1,939</u>	<u>100,041</u>	
資產總計	<u>\$ 261,891</u>	<u>(\$ 81,886)</u>	<u>\$ 180,005</u>	

	中華民國一般 公認會計原則	轉換影響數	IFRSs	說明
<u>流動負債</u>				
短期借款	500	-	500	
應付帳款	923	-	923	
其他應付款	81,274	( 77,537)	3,737	(1)、(3)
其他流動負債	13,284	( 6,151)	7,133	(1)
流動負債合計	<u>95,981</u>	<u>( 83,688)</u>	<u>12,293</u>	
負債總計	<u>95,981</u>	<u>( 83,688)</u>	<u>12,293</u>	
<u>權益</u>				
普通股股本	190,000	-	190,000	
待彌補虧損	( 24,090)	1,802	( 22,288)	(1)、(3)
權益總計	<u>165,910</u>	<u>1,802</u>	<u>167,712</u>	
負債及權益總計	<u>\$ 261,891</u>	<u>(\$ 81,886)</u>	<u>\$ 180,005</u>	

調節原因說明如下：

- (1) 本公司與其他投資者共同投資拍攝影片，依國際財務報導準則第 11 號「聯合協議」規定重新判斷屬於聯合營運之分類，應認列其對共同享有之資產、負債、收入、費用所持有之份額。本公司因此於民國 102 年 12 月 31 日調增現金及約當現金 \$2,476 及無形資產 \$1,939，調減其他金融資產-流動 \$86,301、其他應付款 \$77,674 及其他流動負債 \$6,151，並調減待彌補虧損 \$1,939。
- (2) 依中華民國一般公認會計原則規定，遞延費用屬於其他資產；惟依國際會計準則規定，應依性質別歸屬於應有資產科目。本公司因此於民國 102 年 12 月 31 日調增不動產、廠房及設備 \$620，並調減遞延費用 \$620。
- (3) 我國現行會計準則對於累積未休假獎金之認列並無明文規定，本公司係於實際支付時認列相關費用。惟依國際會計準則第 19 號「員工福利」規定，應於報導期間結束日估列已累積未使用之累積未休假獎金費用。本公司於民國 102 年 12 月 31 日調增應付費用 \$137，調增待彌補虧損 \$137。

### 3. 民國 102 年度綜合損益表之調節

	中華民國一般 公認會計原則	轉換影響數	IFRSs	說明
營業收入	\$ 69,883	\$ -	\$ 69,883	
營業成本	( 40,388)	1,939	( 38,449)	(1)
營業毛利	29,495	1,939	31,434	
營業費用				
推銷費用	( 19,340)	-	( 19,340)	
管理費用	( 24,226)	101	( 24,125)	(2)
營業損失	( 14,071)	2,040	( 12,031)	
營業外收入及支出				
其他收入	298	-	298	
其他利益及損失	5	-	5	
採用權益法認列之子公司、 關聯企業及合資損益之份額	( 796)	-	( 796)	
稅前淨利	( 14,564)	2,040	( 12,524)	
所得稅費用	( 8)	-	( 8)	
本期淨利	( \$ 14,572)	\$ 2,040	( \$ 12,532)	
本期綜合損失總額	( \$ 14,572)	\$ 2,040	( \$ 12,532)	

調節原因說明如下：

- (1) 本公司與其他投資者共同投資拍攝影片，依國際財務報導準則第 11 號「聯合協議」規定重新判斷屬於聯合營運之分類，應認列其對共同享有之資產、負債、收入、費用所持有之份額。本公司因此於民國 102 年度調減營業成本 \$1,939。
- (2) 我國現行會計準則對於累積未休假獎金之認列並無明文規定，本公司係於實際支付時認列相關費用。惟依國際會計準則第 19 號「員工福利」規定，應於報導期間結束日估列已累積未使用之累積未休假獎金費用。本公司於民國 102 年度調減營業費用 \$101。

### 4. 民國 102 年度現金流量表之重大調整

- (1) 自中華民國一般公認會計原則轉換至 IFRSs，對所報導之本公司產生之現金流量並無影響。
- (2) 中華民國一般公認會計原則與 IFRSs 表達間之調節項目，對所產生之現金流量無淨影響。

六、最近年度經會計師查核簽證之公司個體財務報表：不適用。

七、最近年度及截至年報刊印日止公司及其關係企業發生財務週轉困難情事：無此情形。



## 柒、財務狀況及財務績效之檢討分析與風險事項

### 一、財務狀況：

單位：新臺幣仟元

項目	年度	103 年度	102 年度	差異	
				金額	%
流動資產		46,696	79,964	(33,268)	(41.60)
不動產、廠房及設備		1,095	1,415	(320)	(22.61)
無形資產		40,056	25,523	14,533	56.94
其他資產		98,135	73,103	25,032	34.24
資產總額		185,982	180,005	5,977	3.32
流動負債		42,855	12,293	30,562	248.61
負債總額		53,876	12,293	41,583	338.27
股本		190,000	190,000	0	0
資本公積		0	0	0	0
保留盈餘		(57,894)	(22,288)	(35,606)	(159.75)
股東權益其他項目		0	0	0	0
庫藏股		0	0	0	0
股東權益總額		132,106	167,712	(35,606)	(21.23)

說明：公司最近兩年度資產、負債及股東權益發生重大變動項目(前後期變動達百分之二十以上，且變動金額達新臺幣一仟萬元者)之主要原因及其影響分析如下：

1. 流動資產減少：因 103 年已分配給聯合製作合資方相關收益，致流動資產減少。
2. 無形資產上升：因 103 年本公司製作電影《青田街一號》，致無形資產增加。
3. 其他資產上升：因電影《廢棄之城》、《The Second Coming》、《母老虎》及《Little Medium Boy》等片之預付製作款及合資拍攝款投入，致其他資產增加。
4. 流動負債上升：因 103 年向銀行借款，致流動負債金額增加。
5. 負債總額上升：因 103 年向銀行借款及動畫電影《廢棄之城》製作款，致負債總額增加。
6. 保留盈餘減少：因 103 年度本公司未有製作之電影上映及對外投資合拍電影票房不佳，致虧損增加。
7. 股東權益總額減少：因 103 年度本公司未有製作之電影上映及對外投資合拍電影票房不佳，致虧損增加。

## 二、財務績效

單位：新臺幣仟元

項 目	年 度		增（減）金額		變動比例（%）	
	103 年度	102 年度	金額	%	金額	%
營業收入淨額	27,777	69,883	(42,106)	(60.25)		
營業成本	24,743	38,449	(13,706)	(35.65)		
營業毛利	3,034	31,434	(28,400)	(90.35)		
營業費用	38,840	43,465	(4,625)	(10.64)		
營業利益	(35,806)	(12,031)	(23,775)	(197.61)		
營業外收入及支出	200	(493)	693	140.57		
稅前淨利	(35,606)	(12,524)	(23,082)	(184.30)		
所得稅費用	0	8	(8)	100.00		
稅後淨利	(35,606)	(12,532)	(23,074)	(184.12)		

說明：公司最近兩年度發生重大變動項目（前後期變動達百分之二十以上，且變動金額達新臺幣一仟萬元者）之主要原因及其影響分析如下：

1. 營業收入淨額下降：因 103 年度本公司未有製作之電影上映及對外投資電影票房不佳，致營業收入淨額下降。
2. 營業成本下降：因 103 年度本公司未有製作之電影上映，致營業成本下降。
3. 營業毛利下降：因 103 年度本公司未有製作之電影上映及對外投資電影票房不佳，致營業毛利下降。
4. 營業費用下降：因 103 年度本公司未有製作之電影上映及對外投資電影票房不佳，致營業費用下降。

## 三、現金流量

### （一）最近年度現金流量變動情形分析

單位：新臺幣仟元

項 目	年 度		增（減）	
	103 年度	102 年度	金額	%
營業活動	(27,884)	(75,662)	47,778	63.15
投資活動	1,412	(2,680)	4,092	152.69
融資活動	29,500	500	29,000	5,800.00
淨現金流(出)入	3,028	(77,842)	80,870	103.89

增減比例變動分析說明：

1. 營業活動淨現金流入增加：因收到 102 年度電影《明天記得愛上我》及《總舖師》相關收益，致營業活動淨現金流量流入增加。
  2. 投資活動淨現金流出增加：因處分待出售流動資產及權益法之投資，致投資活動淨現金流入增加。
  3. 融資活動淨現金流入增加：因 103 年度向銀行借款，致融資活動淨現金流入增加。
- （二）流動性不足之改善計畫：不適用。

(三)未來一年現金流動性分析：

單位：新臺幣仟元

期初現金 餘額(1)	全年來自 營業活動 淨現金流 量(2)	預計全年現 金流入量 (3)	現金剩餘 (不足)數額 (1)+(2)+(3)	現金不足額之補救措施	
				投資計畫	理財計畫
14,644	9,200	80,000	103,844	無	無

未來一年現金流量變動情形分析：

1. 營業活動：本期營業活動之淨現金流入，主係因公司製作之電影上映所致。

2. 投資活動：本期投資活動之淨現金流出，主係因對外投資電影所致。

3. 籌資活動：本期籌資活動之淨現金流入，主係因辦理現金增資所致。

四、最近年度重大資本支出對財務業務之影響：無此情形。

五、最近年度轉投資政策、其獲利或虧損之主要原因、改善計劃及未來一年投資計劃：無此情形。

六、風險事項評估：

(一)利率、匯率變動、通貨膨脹情形對公司損益之影響及未來因應措施。

1. 利率變動影響及未來因應措施：本公司日常營運資金多數以自有資金為主，且公司隨時評估銀行借款利率並與銀行保持良好關係，故利率變動對本公司損益影響有限。

2. 匯率變動及通貨膨脹影響及未來因應措施：本公司主要從事之業務係以新台幣為計價單位，故預期不致發生重大匯率風險及通貨膨脹之影響。

(二)從事高風險、高槓桿投資、資金貸與他人、背書保證及衍生性商品交易之政策、獲利或虧損之主要原因及未來因應措施。

本公司致力於本業之營運並無從事高風險、高槓桿投資、資金貸與他人及背書保證之情事。

(三)未來研發計劃及預計投入之研發費用：無此情形。

(四)國內外重要政策及法律變動對公司財務業務之影響及因應措施。

最近年度截至刊印報告日止國內外重要政策及法律變動對公司財務業務並無重大影響。公司仍持續遵行國內重要政策及法律變動並留意國外重要政策及法律變動對公司之影響。

(五)科技改變及產業變化對公司財務業務之影響及因應措施。

最近年度截至刊印報告日止科技及產業改變對本公司財務業務並無重大影響，本公司仍隨時掌握製片新技術讓公司保有競爭優勢，以達成永續經營之目標。

(六)企業形象改變對企業危機管理之影響及因應措施。

最近年度截至刊印報告日止並無因企業形象改變而對企業危機管理影響之情事。公司持續努力建立公開、透明、誠信原則之企業形象與強化公司治理之程度，以提升企業形象。

(七)進行併購之預期效益、可能風險及因應措施。

最近年度截至刊印報告日止本公司尚無進行併購之情事。

(八)擴充廠房之預期效益、可能風險及因應措施。

最近年度截至刊印報告日止本公司尚無擴充廠房之情事。

(九)進貨或銷貨集中所面臨之風險及因應措施。

1. 進貨：本公司主要業務為電影片製作，營業成本主要係勞務成本，多由影片製作、經紀活動及行銷宣傳費所致，不致產生進貨集中風險。

2. 銷貨：本公司營業收入主要係勞務收入，多由委託製作電影所致，不致產生銷貨集中風險。

(十)董事、監察人或持股超過百分之十之大股東，股權之大量移轉或更換對公司之影響、風險及因應措施。

監察人上奇科技(股)公司因業務繁忙請辭，已於103年5月1日股東臨時會補選新任監察人德辰投資(股)公司，對公司並無產生重大影響。

(十一)經營權之改變對公司之影響、風險及因應措施。

最近年度截至刊印報告日止，本公司無經營權改變之情事。

(十二)訴訟或非訟事件，應列明公司及公司董事、監察人、總經理、實質負責人、持股比例超過百分之十之大股東及從屬公司已判決確定或尚在繫屬中之重大訴訟、非訟或行政爭訟事件，其結果可能對股東權益或證券價格有重大影響者，應揭露其系爭事實、標的金額、訴訟開始日期、主要涉訟當事人及截至年報刊印日止之處埋情形：無此情形。

(十三)其他重要風險及因應措施：無此情形。

七、其他重要事項：無此情形。

## 捌、特別記載事項

一、關係企業相關資料：不適用。

二、最近年度及截至年報刊印日止，私募有價證券辦理情形：不適用。

三、最近年度及截至年報刊印日止，子公司持有或處分本公司股票情形：不適用。

四、其他必要補充說明事項：無此情形。

玖、最近年度及截至年報刊印日止，依證券交易法第三十六條第二項第二款所定對股東權益或證券價格有重大影響之事項：無此情形。

影一製作所股份有限公司



董事長 董俊仁



